

Η έρευνα και ανάλυση υλοποιήθηκε και συντονίστηκε από το τμήμα Οικονομίας και Διοίκησης του Μεσογειακού Αγρονομικού Ινστιτούτου Χανίων - ΜΑΙΧ, σε συνεργασία με την Περιφέρεια Κρήτης στα πλαίσια της προγραμματικής σύμβασης για την εκπόνηση της τουριστικής έρευνας από το ΜΑΙΧ για λογαριασμό της Περιφέρειας Κρήτης.

Για την ανάλυση της έρευνας που πραγματοποιήθηκε στον πυρήνα του Εθνικού Πάρκου Σαμαριάς έχουν συμπεριληφθεί 456 έγκυρα ερωτηματολόγια για την τουριστική περίοδο του 2023. Τα ερωτηματολόγια ήταν μεταφρασμένα σε διάφορες γλώσσες, από ερευνητές του ΜΑΙΧ για να διευκολύνεται ο επισκέπτης να τα απαντήσει. Η έρευνα αυτή χρηματοδοτείται από την Περιφέρεια Κρήτης.

Αναφορά γίνεται στις συνολικές αφίξεις επισκεπτών για τη σεζόν 2023 με σκοπό να αξιολογηθεί η τουριστική κίνηση στο Εθνικό Πάρκο Σαμαριάς. Εντοπίζει το προφίλ του επισκέπτη της Σαμαριάς, με βάση τα δημογραφικά στοιχεία, διερευνά τα χαρακτηριστικά της επίσκεψης, τη γνώση τους για το χώρο, όπως επίσης την ικανοποίηση των επισκεπτών σχετικά με διάφορα χαρακτηριστικά του Εθνικού Πάρκου Σαμαριάς, την πρόθεσή για καταβολή υψηλότερου αντίτιμου και εξάγει χρήσιμα συμπεράσματα.





Χάρτης Φορέα Διαχείρισης Εθνικού Δρυμού Σαμαριάς

• Τελική Έκθεση

Διερεύνηση βαθμού ικανοποίησης επισκεπτών Εθνικού Δρυμού Σαμαριάς

Αποτελέσματα επιτόπιας έρευνας

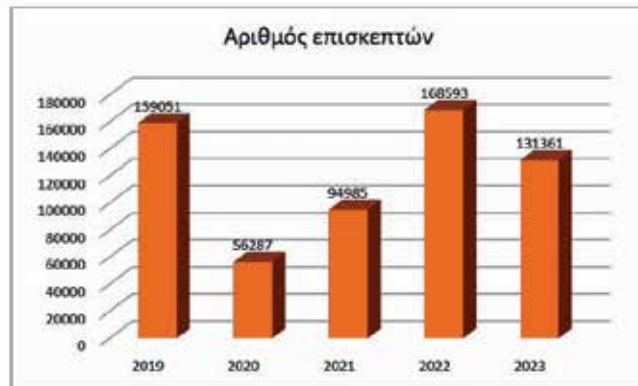
Ομάδα συγγραφής και ανάλυσης

- Δρ. Γεώργιος Μπαουράκης, Διευθυντής Μ.Α.Ι.Χ.
- Γεώργιος Φακωτάκης, Ερευνητής Τμ. Οικονομίας και Διοίκησης Μ.Α.Ι.Χ., υπ. δίδακτωρ Σχολής Μηχανικών Παραγωγής & Διοίκησης, Πολυτεχνείο Κρήτης
- Καθ. Κωνσταντίνος Ζοπουνίδης, Ακαδημαϊκός, Διευθυντής Εργ. Συστημάτων Χρηματοοικονομικής Διοίκησης & Ανάλυσης Δεδομένων και Πρόβλεψης του Πολυτεχνείου Κρήτης, Audencia Business School, France

Το Εθνικό Πάρκο Σαμαριάς αποτελεί ένα ιδιαίτερα δημοφιλή και παγκοσμίως γνωστό τουριστικό προορισμό. Είναι μια προστατευόμενη περιοχή που προσελκύει χιλιάδες επισκέπτες κατά τη διάρκεια κάθε τουριστικής σεζόν.

Η επισκεψιμότητα στο Εθνικό Πάρκο Σαμαριάς έχει αποτελέσει αντικείμενο μελέτης από το Παρατηρητήριο Τουρισμού του Μεσογειακού Αγρονομικού Ινστιτούτου Χανίων, σε συνεργασία με το Πολυτεχνείο Κρήτης, τη Διεύθυνση Δασών Χανίων και το Φορέα Διαχείρισης Εθνικού Δρυμού Σαμαριάς (ο οποίος ενσωματώθηκε στον Ο.ΦΥ.ΠΕ.Κ.Α. και λειτουργεί πλέον σαν Μονάδα Διαχείρισης Εθνικού Πάρκου Σαμαριάς και ΠΠ Δυτικής Κρήτης) από το 2013. Το παρόν κείμενο βασίζεται στα τελευταία δεδομένα που συγκεντρώθηκαν κατά την τουριστική σεζόν του 2023 και έχει ο στόχο να παρέχει στον αναγνώστη μία πολύπλευρη κατανόηση της επισκεψιμότητας στο Εθνικό Πάρκο, δίνοντας βάση στο προφίλ του επισκέπτη και στην ικανοποίησή του από την επίσκεψη. Το καλοκαίρι του 2023 συλλέχθηκαν δεδομένα με χρήση ερωτηματολογίων στον πυρήνα του Εθνικού Πάρκου Σαμαριάς και συγκεκριμένα στο χώρο στάσης του χωριού της Σαμαριάς. Το μέγεθος του τελικού δείγματος ήταν 456 έγκυρες απαντήσεις για τη σεζόν του 2023. Για την παρουσίαση των αποτελεσμάτων επιλέχθηκε η μέθοδος της περιγραφικής στατιστικής.

Με βάση τα στοιχεία από τη Διεύθυνση Δασών Χανίων και του Ο.ΦΥ.ΠΕ.Κ.Α. – Μονάδα Διαχείρισης Εθνικού Πάρκου Σαμαριάς και Π.Ο. Δυτικής Κρήτης η συνολική επισκεψιμότητα κατά την τελευταία πενταετία κατανέμεται ως εξής:



Πηγή: Διεύθυνση Δασών Χανίων και Ο.ΦΥ.ΠΕ.Κ.Α. – Μονάδα Διαχείρισης Εθνικού Πάρκου Σαμαριάς και Π.Ο. Δυτικής Κρήτης

Η επίσημη περίοδος λειτουργίας του Εθνικού Πάρκου Σαμαριάς κάθε έτος είναι από το Μάιο μέχρι τον Οκτώβριο. Τα προηγούμενα χρόνια μέχρι και το 2019 παρά τα όποια προβλήματα παρουσιάζονταν κατά καιρούς η επισκεψιμότητα στο Εθνικό

Πάρκο Σαμαριάς σημείωνε σταθερά αυξητική τάση. Κατά την περίοδο της πανδημίας COVID-19 όπως είναι φυσικό σημειώθηκε σημαντική μείωση λόγω της σημαντικά μικρότερης διάρκειας λειτουργίας και του κλίματος που επηρέασε τον τουρισμό στο Νομό Χανίων γενικότερα. Για το 2020, το έτος κατά το οποίο οι συνέπειες της πανδημίας επηρέασαν στο μέγιστο βαθμό την επισκεψιμότητα στο πάρκο συνολικά το επισκέφθηκαν 56.287 άτομα, με διαφορά ο χαμηλότερος αριθμός σε όλη την πρόσφατη ιστορία του πάρκου από το 1981 που άρχισαν να τηρούνται στοιχεία για τους επισκέπτες. Κατά την τουριστική σεζόν του 2021, οι επιδράσεις της πανδημίας στον τουρισμό ήταν ακόμα σημαντικές, αλλά η επισκεψιμότητα αυξήθηκαν σε 94.985. Το 2022, τη χρονιά κατά την οποία καταγράφηκε «έκρηξη» του τουρισμού στην Κρήτη, οι επισκέπτες έφτασαν τους 168.593, αριθμός ρεκόρ για τα τελευταία 16 χρόνια ενώ το 2023 καταγράφηκε μια μείωση και οι επισκέπτες έφτασαν τους 131.361.

ΔΗΜΟΓΡΑΦΙΚΑ ΧΑΡΑΚΤΗΡΙΣΤΙΚΑ

Το 50.12% των επισκεπτών ήταν άνδρες, ενώ το 49.88% ήταν γυναίκες. Αυτό υποδηλώνει ότι υπήρχε μια σχετική ισορροπία μεταξύ των δύο φύλων όσον αφορά την επίσκεψή τους στον προορισμό αυτόν κατά το έτος 2023. Περίπου το 3.86%, έχουν λάβει πρωτοβάθμια εκπαίδευση. Σχεδόν το 40%, έχουν λάβει δευτεροβάθμια εκπαίδευση ενώ το ποσοστό επισκεπτών με πτυχίο από Ανώτατο Εκπαιδευτικό Ίδρυμα είναι επίσης υψηλό, φτάνοντας το 44.69%. Ένα σημαντικό ποσοστό, 11.84%, διαθέτει μεταπτυχιακό τίτλο σπουδών (MSc ή PhD). Αυτά τα στοιχεία δείχνουν ότι το Εθνικό Πάρκο Σαμαριάς προσελκύει ένα εκπαιδευτικά διαφοροποιημένο κοινό, με έμφαση στους επισκέπτες με υψηλότερη εκπαίδευση.

Σχετικά με την ηλικιακή κατανομή:

1. Κάτω από 20 ετών (3.33%): Αυτή η ομάδα αποτελεί το μικρότερο ποσοστό των επισκεπτών και περιλαμβάνει τους νέους και τα παιδιά.
2. 20-35 ετών (44.29%): Η μεγαλύτερη με διαφορά ηλικιακή ομάδα των επισκεπτών είναι οι ηλικίες από 20 έως 35 ετών, που αποτελούν περίπου το 44% του συνόλου. Αυτό μπορεί να υποδεικνύει ότι οι νέοι είναι η μεγαλύτερη ηλικιακή ομάδα των επισκεπτών.
3. 36-50 ετών (39.05%): Μια σημαντική μερίδα των επισκεπτών ανήκει στις ηλικίες 36 έως 50 ετών, με ποσοστό περίπου 39%.
4. 50-65 ετών (11.19%): Οι επισκέπτες που ανήκουν στις ηλικίες 50 έως 65 ετών αποτελούν μια σχετικά μικρή μερίδα, περίπου 11% του συνόλου.
5. Άνω από 65 ετών (2.14%): Τέλος, οι πιο ηλικιω-

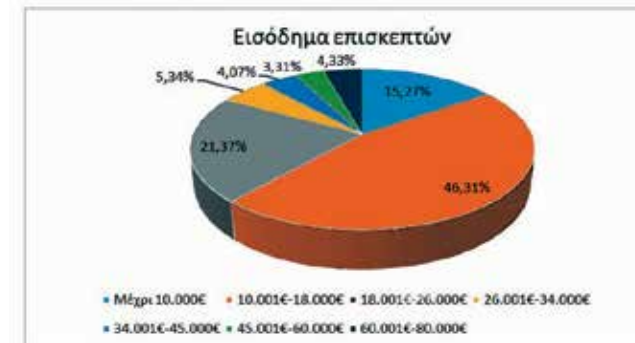


Φωτογραφία Φορέα Διαχείρισης Εθνικού Δρυμού Σαμαριάς

μένοι επισκέπτες, άνω των 65 ετών, αποτελούν το μικρότερο ποσοστό, περίπου 2% του συνόλου.

Η πλειοψηφία των επισκεπτών, 42.75%, είναι απασχολούμενοι στον ιδιωτικό τομέα. Ένα σημαντικό ποσοστό, 29.95%, εργάζεται στον δημόσιο τομέα. Οι αυτοαπασχολούμενοι αντιπροσωπεύουν το 16.67% των επισκεπτών, ενώ το ποσοστό των συνταξιούχων είναι μάλλον χαμηλό, μόλις 0.97%. Μια μικρή αλλά σημαντική δημογραφική ομάδα αποτελούν οι μαθητές και φοιτητές, με ποσοστό 6.76%. Τέλος, το 2.90% των επισκεπτών κατατάσσεται στην κατηγορία "Άλλο".

Σχετικά με το εισόδημα, ένα σημαντικό ποσοστό των επισκεπτών, 46.31%, έχει εισόδημα μεταξύ 10.001€ και 18.000€ ετησίως, αποτελώντας την κυριότερη εισοδηματική κατηγορία. Το ποσοστό επισκεπτών με εισόδημα μέχρι 10.000€ ανέρχεται στο 15.27%, ενώ αυτοί με εισόδημα από 18.001€ έως 26.000€ αντιπροσωπεύουν το 21.37%. Τα υψηλότερα εισοδηματικά επίπεδα (πάνω από 26.000€ ετησίως) εκπροσωπούνται σε μικρότερα ποσοστά, με τα εισοδήματα 26.001€-34.000€, 34.001€-45.000€, 45.001€-60.000€ και 60.001€-80.000€ να αποτελούν το 5.34%, 4.07%, 3.31% και 4.33% αντίστοιχα. Αυτά τα στοιχεία δείχνουν ότι το Εθνικό Πάρκο Σαμαριάς προσελκύει κυρίως επισκέπτες με μέσο εισοδηματικό επίπεδο, ενώ οι επισκέπτες με υψηλότερα εισοδήματα αποτελούν μικρότερο ποσοστό του συνόλου.



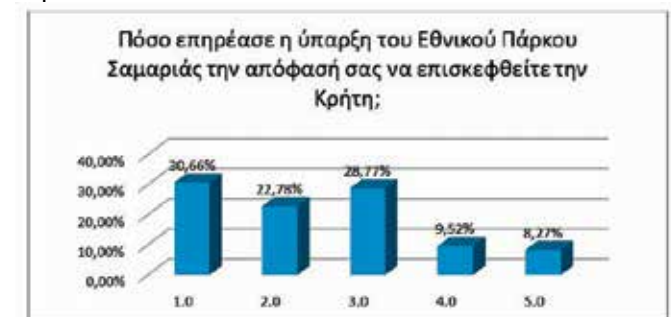
ΔΙΑΡΚΕΙΑ ΔΙΑΜΟΝΗΣ ΣΤΗΝ ΚΡΗΤΗ

Ποσοστό 44.39%, επέλεξε να διαμείνει για μια εβδομάδα. Ένα επίσης σημαντικό ποσοστό, 22.45%, διέμεινε μεταξύ 1 και 2 εβδομάδων. Ενδιαφέρον είναι ότι το 19.64% των επισκεπτών διέμεινε για λιγότερο από μία εβδομάδα, ενώ το 13.52% των επισκεπτών επιλέγει διαμονή πάνω από δύο εβδομάδες. Αυτά τα στοιχεία υποδηλώνουν ότι η το Εθνικό Πάρκο Σαμαριάς προσελκύει επισκέπτες που επιλέγουν να μείνουν στην Κρήτη τουλάχιστον για μια εβδομάδα.



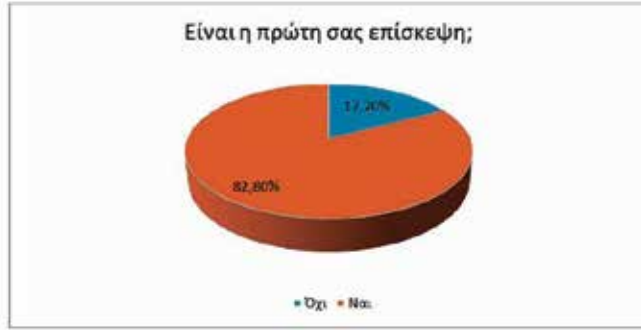
ΧΑΡΑΚΤΗΡΙΣΤΙΚΑ ΕΠΙΣΚΕΨΗΣ

Το 30.66% των επισκεπτών αξιολόγησε την επίδραση του πάρκου ως χαμηλή (1.0). Ακολουθεί το ποσοστό του 22.78% με αξιολόγηση 2.0, δηλαδή λίγο υψηλότερη από το χαμηλό. Η μέση επιρροή (3.0) αναγνωρίζεται από το 28.77% των επισκεπτών. Αντίθετα, το 9.52% και το 8.27% των επισκεπτών αντιμετωπίζουν την επίδραση του Πάρκου ως σημαντική (4.0) και πολύ σημαντική (5.0) αντίστοιχα. Αυτά τα στοιχεία υποδεικνύουν ότι για ένα σημαντικό μέρος των επισκεπτών, η ύπαρξη του Εθνικού Πάρκου Σαμαριάς είχε μέτρια έως χαμηλή επιρροή στην απόφασή τους να επισκεφθούν την Κρήτη, όμως από την άλλη για ένα αξιοσημείωτο ποσοστό είχε σημαντική ή πολύ σημαντική επίδραση.



Η πλειοψηφία, 52.82%, χρησιμοποιεί λεωφορείο τουριστικού πρακτορείου. Το ΚΤΕΛ αποτελεί επίσης ένα δημοφιλές μέσο μεταφοράς, με ποσοστό 39.56%. Αντίθετα, μόνο το 6.14% των επισκεπτών φτάνει στο πάρκο με αυτοκίνητο. Τέλος, ένα μικρό ποσοστό, 1.48%, αναφέρει ότι χρησιμοποιεί «άλλο» τρόπο μεταφοράς. Αυτά τα στοιχεία υπογραμμίζουν την προτίμηση των επισκεπτών σε οργανωμένες μεταφορές όπως τα τουριστικά λεωφορεία και το ΚΤΕΛ για την πρόσβαση στο Πάρκο, ενώ η χρήση προσωπικών οχημάτων φαίνεται να είναι λιγότερο δημοφιλής λόγω και της φύσης του Εθνικού Πάρκου Σαμαριάς. Παρατηρούμε επίσης πως η μεγάλη πλειοψηφία των επισκεπτών έρχονται για πρώτη φορά στο Εθνικό Πάρκο Σαμαριάς,

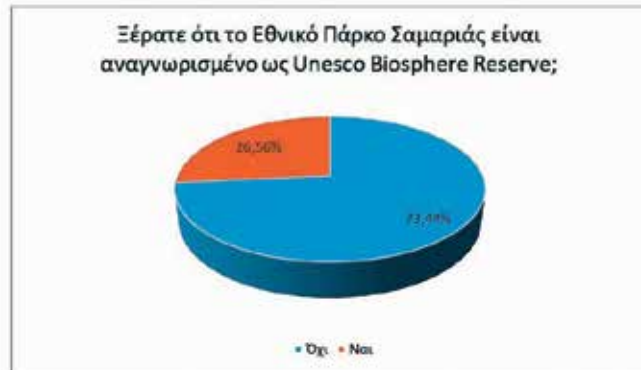
αλλά υπάρχει πάντα ένα ποσοστό που το έχει επισκεφθεί στο παρελθόν.



ΓΝΩΣΕΙΣ ΕΠΙΣΚΕΠΤΩΝ ΓΙΑ ΤΟ ΦΑΡΑΓΓΙ ΕΝΗΜΕΡΩΣΗ ΓΙΑ ΤΟ ΠΑΡΚΟ

Το Internet αποτελεί την κύρια πηγή, με ποσοστό 75.78%. Αυτό επιβεβαιώνει την τάση των ανθρώπων να αναζητούν πληροφορίες online, ειδικά για τουριστικούς προορισμούς. Επιπλέον, οι φίλοι και συγγενείς είναι επίσης σημαντική πηγή πληροφοριών, με ποσοστό 57.81%, υποδηλώνοντας τη σημασία του προφορικού περάσματος πληροφοριών και των προσωπικών συστάσεων. Το «Άλλο μέσο» αναφέρεται ως πηγή από το 14.11% των επισκεπτών, πιθανότατα εννοώντας βιβλία, ενημερωτικά φυλλάδια ή άλλες μορφές πληροφόρησης. Αυτά τα στοιχεία δείχνουν την ποικιλία των πηγών πληροφόρησης που χρησιμοποιούν οι τουρίστες και την εξάρτησή τους από τις ψηφιακές τεχνολογίες, αλλά και την αξία των προσωπικών συστάσεων στην απόφαση για την επίσκεψη σε έναν τουριστικό προορισμό.

Στην ερώτηση που αφορά την ενημέρωση των επισκεπτών σχετικά με την αναγνώριση του Εθνικού Πάρκου Σαμαριάς ως Unesco Biosphere Reserve το 2023, βλέπουμε ότι το μεγαλύτερο ποσοστό, 73.44%, δήλωσε ότι δεν γνώριζε αυτή την πληροφορία. Αντίθετα, μόνο το 26.56% των επισκεπτών ήταν ενημερωμένοι για αυτό. Αυτό μπορεί να υποδηλώνει την ανάγκη για βελτιωμένη ενημέρωση και προώθηση του πάρκου ως σημαντικού φυσικού κληροδοτήματος.

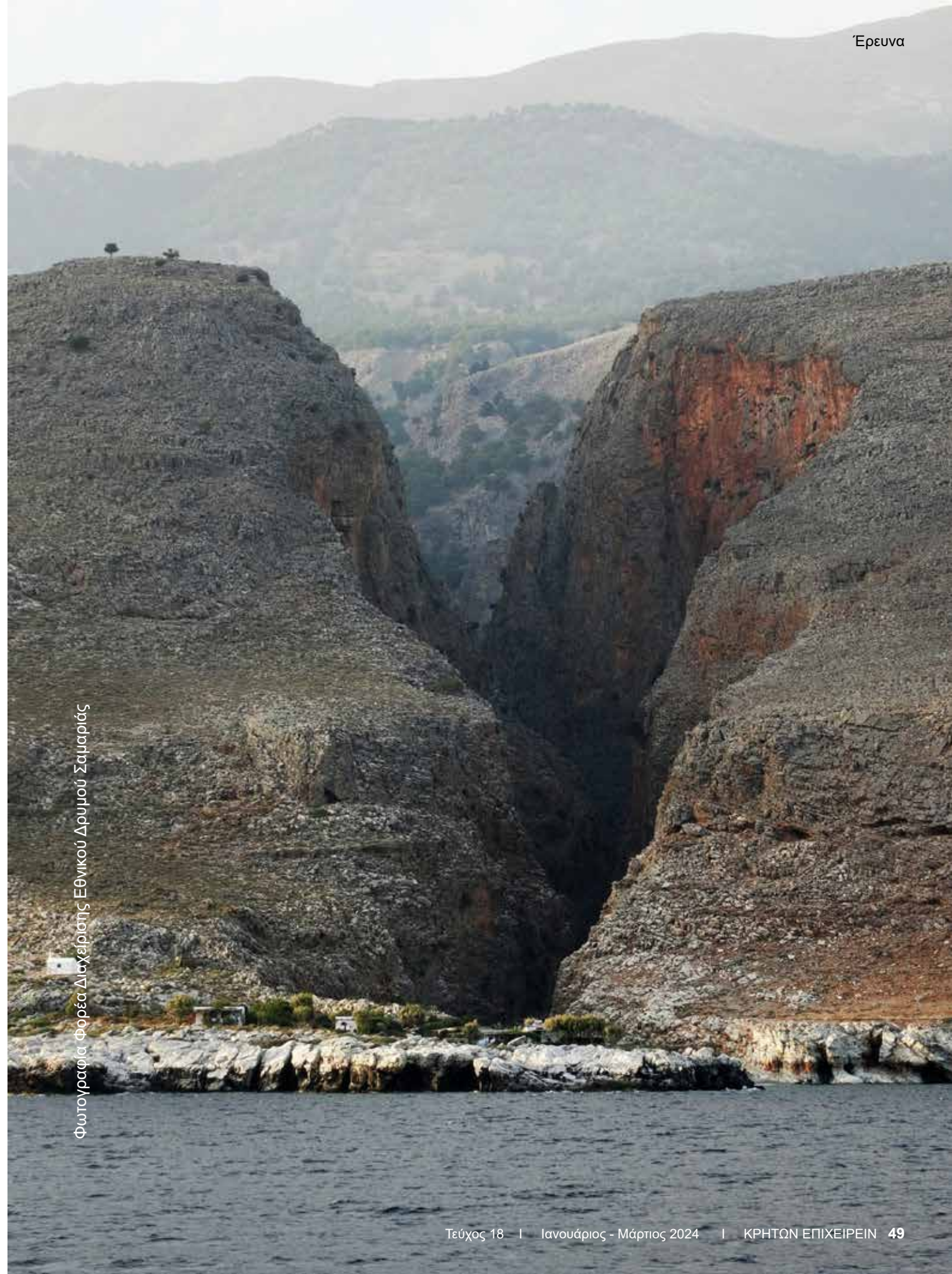
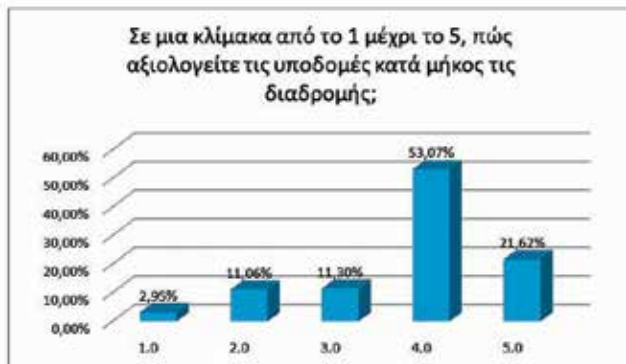


Το 64% των επισκεπτών δεν έχει γνώση γι' αυτά τα θέματα. Αντιθέτως, το 36% των επισκεπτών είναι ενημερωμένο για την ιστορία και τα προστατευόμενα είδη του πάρκου. Αυτό υποδηλώνει ότι, παρόλη τη σημασία του Πάρκου ως φυσικού και ιστορικού προορισμού, υπάρχει ένα αρκετά μεγάλο ποσοστό επισκεπτών που δεν έχει επαρκή ενημέρωση για τις ιδιαιτερότητες και την ιστορική σημασία του. Αυτό ενδέχεται να αντανακλά μια γενικότερη τάση ανάμεσα στους τουρίστες που επισκέπτονται φυσικούς χώρους, δίνοντας μεγαλύτερη έμφαση στην εμπειρία του τοπίου παρά στην ενημέρωση για το ιστορικό και οικολογικό του πλαίσιο.

Το 59.27% των επισκεπτών δήλωσε ότι δεν έχει διαβάσει τον κανονισμό. Από την άλλη πλευρά, ένα σημαντικό ποσοστό, 40.73%, δήλωσε ότι έχει διαβάσει τον κανονισμό. Αυτά τα αποτελέσματα υποδηλώνουν ότι, ενώ ένα μεγάλο μέρος των επισκεπτών ενδιαφέρεται να ενημερωθεί για τους κανόνες και τις οδηγίες λειτουργίας του πάρκου, υπάρχει επίσης ένα σημαντικό ποσοστό που δεν αναζητά ή δεν αφιερώνει χρόνο για να διαβάσει αυτές τις πληροφορίες. Αυτό μπορεί να είναι σημαντικό για τη διαχείριση και την προστασία του πάρκου, καθώς η ενημέρωση και η τήρηση των κανονισμών είναι κρίσιμη για την προστασία του φυσικού περιβάλλοντος και την εξασφάλιση μιας ευχάριστης εμπειρίας για όλους τους επισκέπτες.

ΑΞΙΟΛΟΓΗΣΗ ΕΠΙΣΚΕΠΤΩΝ

Οι επισκέπτες είναι γενικά θετικοί στις απόψεις τους. Η πλειοψηφία, 53.07%, αξιολογεί τις υποδομές με βαθμολογία 4.0, ενώ ένα σημαντικό ποσοστό, 21.62%, τις βαθμολογεί με την υψηλότερη δυνατή βαθμολογία 5.0. Η βαθμολογία 3.0, η οποία υποδηλώνει μια μέση αξιολόγηση, αποτελεί την επιλογή του 11.30% των επισκεπτών. Από την άλλη πλευρά, το 11.06% των επισκεπτών δίνει μια σχετικά χαμηλή βαθμολογία 2.0, και μόνο το 2.95% τους αξιολογεί τις υποδομές με την χαμηλότερη δυνατή βαθμολογία 1.0. Αυτά τα στοιχεία δείχνουν ότι οι περισσότεροι επισκέπτες είναι ικανοποιημένοι με τις υποδομές του Πάρκου, με την επισήμανση ότι υπάρχει πάντα περιθώριο για βελτιώσεις και αναβαθμίσεις.



Φωτογραφία Φορέα Διαχείρισης Εθνικού Δρυμού Σαμαριάς



Σχετικά με την αξιολόγηση της συνεισφοράς των ξεναγών στο Εθνικό Πάρκο Σαμαριάς, φαίνεται ότι οι επισκέπτες έχουν γενικά θετική εκτίμηση. Ένα σχετικά μικρό ποσοστό, το 2.33%, αξιολογεί τη συνεισφορά των ξεναγών με την χαμηλότερη δυνατή βαθμολογία (1), ενώ το 8.57% δίνει βαθμολογία 2.0. Το 33.77% των επισκεπτών αντιμετωπίζει την εμπειρία ως μέτρια, αξιολογώντας τη συνεισφορά με 3.0. Η πλειοψηφία των επισκεπτών, 41.04%, εκτιμά θετικά τους ξεναγούς με βαθμολογία 4.0. Τέλος, το 14.29% των επισκεπτών δίνει την υψηλότερη βαθμολογία (5.0), δείχνοντας ιδιαίτερη εκτίμηση για την ποιότητα και τη συνεισφορά των ξεναγών. Αυτά τα αποτελέσματα υποδηλώνουν ότι οι ξεναγοί αποτελούν σημαντικό στοιχείο της εμπειρίας των επισκεπτών στο πάρκο, παρέχοντας πολύτιμες πληροφορίες και ενισχύοντας την εμπειρία τους.

Οι επισκέπτες είναι γενικά ικανοποιημένοι. Η πλειοψηφία, 61.35%, δίνει την αξιολόγηση 4.0, δείχνοντας υψηλή ικανοποίηση. Ένα σημαντικό ποσοστό, 16.96%, αξιολογεί τους κάδους ανακύκλωσης με την υψηλότερη βαθμολογία 5.0. Το

9.48% των επισκεπτών δίνει μια μέτρια βαθμολογία 3.0, ενώ τα ποσοστά για τις χαμηλότερες βαθμολογίες είναι 9.23% για το 2.0 και 2.98% για το 1.0. Αυτά τα στοιχεία υποδεικνύουν ότι οι προσπάθειες ανακύκλωσης και διαχείρισης απορριμμάτων στο πάρκο εκτιμώνται θετικά, με τους επισκέπτες να αναγνωρίζουν και να εκτιμούν τις προσπάθειες για περιβαλλοντικά υπεύθυνα διαχείριση.

Η σήμανση κατά μήκος της διαδρομής στο Εθνικό Πάρκο Σαμαριάς λαμβάνει εξαιρετική βαθμολογία. Το 58.13% των επισκεπτών την αξιολογεί με την υψηλότερη δυνατή βαθμολογία (5.0), ενώ το 24.63% δίνει βαθμολογία 4.0, δείχνοντας μια πολύ θετική εικόνα της σήμανσης στο πάρκο. Το 11.33% των επισκεπτών δίνει μια μέτρια βαθμολογία (3.0), ενώ τα ποσοστά για τις βαθμολογίες 2.0 και 1.0 είναι 5.17% και 0.74% αντίστοιχα. Αυτά τα στοιχεία υποδηλώνουν ότι η πλειονότητα των επισκεπτών βρίσκει τη σήμανση του πάρκου αρκετά καλή ή εξαιρετική, προσδίδοντας στη διαδρομή υψηλή προσβασιμότητα και κατανόηση.

Η αξιολόγηση της ασφάλειας που νιώθουν οι επισκέπτες κατά την παραμονή τους στο Εθνικό

Πάρκο Σαμαριάς για το έτος 2023 αντικατοπτρίζει ένα ιδιαίτερα θετικό αποτέλεσμα. Το 61.08% αξιολογεί την ασφάλεια με βαθμολογία 4.0, ενώ το 26.85% με την πλήρη βαθμολογία 5.0, δείχνοντας ότι νιώθουν πολύ ασφαλείς. Μια μικρότερη αναλογία επισκεπτών, 8.37%, δίνει μια μέση βαθμολογία 3.0, ενώ πολύ λίγοι νιώθουν λιγότερο ασφαλείς, με 2.22% να δίνει βαθμολογία 1.0 και 1.48% να δίνει 2.0. Εν κατακλείδι, τα δεδομένα υποδεικνύουν ότι η αίσθηση ασφάλειας είναι υψηλή στο μεγάλο μέρος των επισκεπτών του πάρκου.

Η αξιολόγηση του διαθέσιμου χρόνου παραμονής μέσα στο Εθνικό Πάρκο Σαμαριάς για το έτος 2023 δείχνει μια κυρίως θετική εικόνα από την πλευρά των επισκεπτών. Ένα σημαντικό ποσοστό, 57.50%, βαθμολογεί τον χρόνο παραμονής με 4.0, ενώ το 27.75% το βαθμολογεί με την πλήρη βαθμολογία 5.0, δηλώνοντας έτσι πλήρη ικανοποίηση με τον χρόνο που είχαν στη διάθεσή τους. Ένα μικρότερο ποσοστό, το 11.75%, αξιολογεί το διαθέσιμο χρόνο ως μέτριο (3.0). Τα ποσοστά για τις χαμηλότερες βαθμολογίες είναι σχετικά χαμηλά, με 2.25% να δίνει βαθμολογία 2.0 και μόλις το 0.75% να δίνει την χαμηλότερη βαθμολογία 1.0. Αυτά τα αποτελέσματα υποδηλώνουν ότι οι περισσότεροι επισκέπτες βρίσκουν τον χρόνο που περνούν στο πάρκο επαρκή και ικανοποιητικό.

Η αξιολόγηση του τοπίου του Εθνικού Πάρκου Σαμαριάς σε σχέση με τις προσδοκίες των επισκεπτών για το 2023 είναι εξαιρετικά θετική. Η συντριπτική πλειοψηφία, 76.00%, αισθάνεται ότι το τοπίο υπερβαίνει τις προσδοκίες τους, δίνοντας την υψηλότερη βαθμολογία 5.0. Το 20.50% αξιολογεί το τοπίο με 4.0, ενδεχομένως υποδηλώνοντας μια πολύ ικανοποιητική, αλλά όχι εξαιρετική, εμπειρία σε σχέση με τις αρχικές τους προσδοκίες. Μικρότερα ποσοστά βαθμολογούν το τοπίο με χαμηλότερες βαθμολογίες, με 2.00% να δίνει βαθμολογία 3.0 και μόνο το 1.50% με 2.0. Αυτά τα δεδομένα δείχνουν ότι οι επισκέπτες βρίσκουν το τοπίο του Πάρκου αντάξιο ή και καλύτερο των προσδοκιών τους, επιβεβαιώνοντας τη φυσική ομορφιά και την ελκυστικότητα του ως προορισμό.



ΑΞΙΟΛΟΓΗΣΗ ΥΠΑΛΛΗΛΩΝ ΤΟΥ ΠΑΡΚΟΥ

Για το έτος 2023, η αξιολόγηση του προσωπικού του Εθνικού Πάρκου Σαμαριάς από τους επισκέπτες είναι εντυπωσιακά θετική. Το 58.11% των επισκεπτών αξιολογεί το προσωπικό με βαθμολογία 4.0, ενώ το 31.15% τους δίνει την τέλεια βαθμολογία 5.0. Αυτό υποδηλώνει ότι μεγάλο μέρος του κοινού είναι αρκετά ικανοποιημένο με την ποιότητα της εξυπηρέτησης και την επαγγελματική στάση του προσωπικού. Το 9.95% δίνει μια μέση βαθμολογία 3.0, δείχνοντας ότι βρίσκουν την εξυπηρέτηση ικανοποιητική αλλά όχι εξαιρετική. Μόνο ένα πολύ μικρό ποσοστό, 0.79%, αξιολογεί το προσωπικό με 2.0, ενώ δεν υπάρχει καμία αναφορά σε βαθμολογία 1.0, που θα υποδήλωνε πλήρη δυσαρέσκεια. Συνολικά, τα αποτελέσματα δείχνουν μια ισχυρή ικανοποίηση των επισκεπτών από την εργασία και τη συμπεριφορά του προσωπικού του πάρκου.



ΑΞΙΟΛΟΓΗΣΗ ΔΙΑΘΕΣΙΜΩΝ ΠΛΗΡΟΦΟΡΙΩΝ

Η αξιολόγηση των διαθέσιμων πληροφοριών για το Εθνικό Πάρκο Σαμαριάς πριν την επίσκεψη για το έτος 2023 δείχνει ότι οι επισκέπτες βρίσκουν τις πληροφορίες γενικά επαρκείς και χρήσιμες. Το 62.11% των επισκεπτών δίνει μια πολύ καλή βαθμολογία 4.0 στις πληροφορίες που είχαν πριν την επίσκεψη, ενώ το 15.72% τους βαθμολογεί με το απόλυτο 5.0, ένδειξη ότι οι πληροφορίες ξεπέρασαν τις προσδοκίες τους. Ένα μεγαλύτερο από το μέσο ποσοστό, 17.27%, τοποθετείται στη μέση κλίμακα 3.0, δηλαδή οι πληροφορίες ήταν ικανοποιητικές αλλά όχι εξαιρετικές. Μικρότερα ποσοστά, με 3.35% να βαθμολογεί με 2.0 και μόλις το 1.55% με 1.0, δείχνουν ότι λίγοι επισκέπτες βρήκαν τις πληροφορίες ανεπαρκείς. Συνολικά, οι αξιολογήσεις υποδηλώνουν μια καλή προεργασία σε ό,τι αφορά την παροχή πληροφοριών στους επισκέπτες πριν την επίσκεψή τους στο πάρκο.

Η αξιολόγηση των τοπικών επιχειρήσεων για το 2023 δείχνει ένα μικτό σύνολο απόψεων από τους επισκέπτες. Το 44.59% των επισκεπτών δίνει μια μέση βαθμολογία (3.0), πράγμα που υποδηλώνει

ότι οι επιχειρήσεις ανταποκρίνονται στις προσδοκίες αλλά χωρίς να τις υπερβαίνουν. Ένα σημαντικό ποσοστό, το 34.54%, αξιολογεί τις επιχειρήσεις πιο θετικά με βαθμολογία 4.0, ενώ το 12.37% τους δίνει την υψηλότερη βαθμολογία (5.0), ένδειξη εξαιρετικής εκτίμησης.

Από την άλλη πλευρά, το 7.73% δεν έμεινε ικανοποιημένο, δίνοντας βαθμολογία 2.0, και ένα πολύ μικρό ποσοστό, το 0.77%, εκφράζει απογοήτευση με την χαμηλότερη δυνατή βαθμολογία (1.0). Συνολικά, οι αξιολογήσεις δείχνουν ότι οι επισκέπτες βρίσκουν τις τοπικές επιχειρήσεις αρκετά ικανοποιητικές, με περιθώριο βελτίωσης σε κάποιες περιπτώσεις.

Οι χώροι ανάπαυσης κατά μήκος της διαδρομής στο Εθνικό Πάρκο Σαμαριάς λαμβάνουν εντυπωσιακά θετικές αξιολογήσεις για το έτος 2023. Το 57.18% των επισκεπτών τους βαθμολογεί με την πλήρη βαθμολογία 5.0, πράγμα που δείχνει ιδιαίτερη ικανοποίηση από την ποιότητα και την άνεση που προσφέρουν. Περαιτέρω, το 25.44% δίνει βαθμολογία 4.0, αντανακλώντας μια πολύ καλή γνώμη για τους χώρους αυτούς. Το 12.85% των επισκεπτών αξιολογεί τους χώρους ανάπαυσης ως ικανοποιητικούς με βαθμολογία 3.0, ενώ το 4.53% είναι λιγότερο ικανοποιημένο, δίνοντας βαθμολογία 2.0. Συνολικά, οι απόψεις σχετικά με τους χώρους ανάπαυσης είναι πολύ καλές, με την πλειονότητα των επισκεπτών να εκφράζουν υψηλή ικανοποίηση.

Σύμφωνα με την αξιολόγηση του αντιτίμου του εισιτηρίου για το Εθνικό Πάρκο Σαμαριάς το 2023, οι επισκέπτες φαίνεται να θεωρούν την τιμή μάλλον λογική έως φθηνή. Το 36.37% τους βαθμολογεί την τιμή με 4.0, δηλώνοντας ότι το αντίτιμο είναι λογικό, ενώ το 25.60% τους πιστεύει ότι είναι φθηνό, δίνοντας την υψηλότερη βαθμολογία 5.0. Μια αξιοσημείωτη αναλογία, το 30.10%, αξιολογεί την τιμή ως μέτρια με βαθμολογία 3.0. Το ποσοστό των επισκεπτών που θεωρούν το αντίτιμο ακριβό (2.0) είναι 7.93%. Συνολικά, η πλειοψηφία των επισκεπτών

φαίνεται να εκτιμά ότι το κόστος της εισόδου στο πάρκο είναι δίκαιο σε σχέση με την προσφερόμενη εμπειρία.

Στην αξιολόγηση του συνολικού κόστους μεταφοράς κατά τη μετάβαση προς και από το Εθνικό Πάρκο Σαμαριάς για το 2023, τα αποτελέσματα είναι μεικτά. Το μεγαλύτερο ποσοστό, 55.58%, δίνει μια μέτρια βαθμολογία 3.0, ενδεχομένως υποδηλώνοντας ότι το κόστος μεταφοράς είναι αναμενόμενο ή στάνταρ για τέτοιου είδους μετακινήσεις. Το 20.30% αξιολογεί το κόστος με 4.0, δείχνοντας μια κάποια ικανοποίηση που κλίνει προς το οικονομικό. Ένα μικρότερο ποσοστό, 6.61%, αξιολογεί το κόστος με την υψηλότερη δυνατή βαθμολογία (5.0), πιθανότατα βρίσκοντάς το πολύ οικονομικό. Από την άλλη πλευρά, το 12.18% βαθμολογεί το κόστος με 2.0, υποδηλώνοντας κάποια δυσαρέσκεια, ενώ το 5.33% των επισκεπτών νιώθει ότι το κόστος είναι υψηλό, δίνοντας την χαμηλότερη βαθμολογία (1.0). Συνολικά, φαίνεται ότι η πλειονότητα των επισκεπτών θεωρεί το κόστος μεταφοράς λογικό, με μια σημαντική αναλογία να νιώθει ότι υπάρχει περιθώριο βελτίωσης σε αυτόν τον τομέα.

Το 46.95% των επισκεπτών αξιολογεί τον αριθμό με 4, ενώ ένα επίσης σημαντικό ποσοστό, το 11.42%, δίνει την βαθμολογία 5. Αυτό υποδηλώνει ότι μια μεγάλη αναλογία των επισκεπτών θεωρεί ότι υπήρχαν αρκετοί άλλοι επισκέπτες κατά τη διαδρομή τους.

Από την άλλη πλευρά, το 34.77% των επισκεπτών δίνει μια μέτρια βαθμολογία 3, ενδεχομένως νιώθοντας ότι ο αριθμός των επισκεπτών ήταν ούτε πολύ μικρός ούτε πολύ μεγάλος. Μικρότερα ποσοστά, 7.93% συνολικά, βαθμολογούν τον αριθμό των επισκεπτών με 2 και 1, δείχνοντας ότι ένα μικρό μέρος των επισκεπτών θεωρεί τον αριθμό των άλλων επισκεπτών ως χαμηλό.

Αναφορικά με τις επιπτώσεις των άλλων επισκεπτών στην εμπειρία στο Εθνικό Πάρκο Σαμαριάς το 2023, τα αποτελέσματα δείχνουν ότι η πλειοψηφία, το 68.03%, αξιολογεί την εμπειρία με 3, δηλώνο-

ντας μια ουδέτερη στάση. Ένα σημαντικό ποσοστό, το 11.25%, δίνει την βαθμολογία 5, υποδηλώνοντας μια αρκετά αρνητική επίδραση από τους άλλους επισκέπτες στην εμπειρία τους.

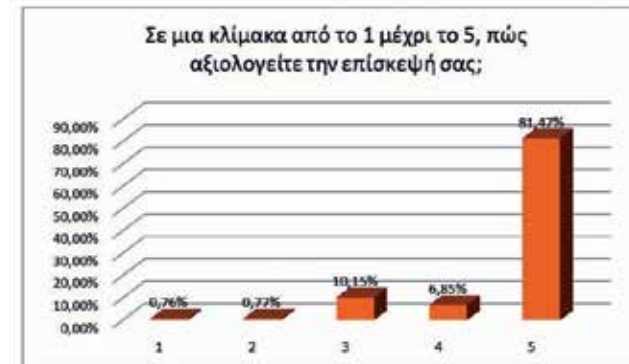
Από την άλλη πλευρά, το 9.21% των επισκεπτών δίνει την βαθμολογία 1, εκφράζοντας την άποψη ότι δεν υπήρχε καμία αρνητική επίδραση από τους άλλους επισκέπτες. Το 3.84% και το 7.67% δίνουν βαθμολογία 2 και 4 αντίστοιχα, δείχνοντας διαφορετικές απόψεις σχετικά με την επίδραση των άλλων επισκεπτών στην εμπειρία τους.

Συνολικά, τα δεδομένα δείχνουν ότι για την πλειοψηφία των επισκεπτών, οι άλλοι επισκέπτες είχαν ελάχιστη ή καμία αρνητική επίδραση στην εμπειρία τους στο πάρκο, ενώ για ένα μικρότερο ποσοστό, η επίδραση ήταν πιο αισθητή.

Στην αξιολόγηση της επίσκεψης στο Εθνικό Πάρκο Σαμαριάς για το έτος 2023, τα αποτελέσματα δείχνουν ότι η πλειονότητα των επισκεπτών είχε μια εξαιρετικά θετική εμπειρία. Το 81.47% των επισκεπτών αξιολογεί την επίσκεψή τους με την υψηλότερη βαθμολογία, 5, ενδεικτικό της έντονης ικανοποίησης που αισθάνθηκαν.

Ένα πολύ μικρότερο ποσοστό, 6.85%, δίνει βαθμολογία 4, δείχνοντας μια επίσης θετική αλλά λιγότερο έντονη εμπειρία, ενώ το 10.15% αξιολογεί την επίσκεψη με 3, υποδηλώνοντας μια μέτρια εκτίμηση. Τα ποσοστά για τις χαμηλότερες βαθμολογίες, 2 και 1, είναι πολύ χαμηλά, αντίστοιχα με 0.77% και 0.76%, δείχνοντας ότι λίγοι επισκέπτες είχαν αρνητική εμπειρία.

Συνολικά, τα αποτελέσματα δείχνουν μια ισχυρή θετική ανταπόκριση από τους επισκέπτες, με μεγάλο ποσοστό τους να ανταποκρίνεται με την υψηλότερη δυνατή ικανοποίηση για την εμπειρία τους στο πάρκο.



Στην αξιολόγηση της πιθανότητας των επισκεπτών να προτείνουν σε φίλους και συγγενείς να επισκεφθούν το Εθνικό Πάρκο Σαμαριάς το 2023, τα αποτελέσματα είναι εντυπωσιακά θετικά. Ένα συντριπτικό ποσοστό, 81.61%, αξιολογεί την πιθανότητα αυτή με την υψηλότερη βαθμολογία 5, δηλώνοντας έντονη προθυμία να προτείνουν την

επίσκεψη στο πάρκο.

Από την άλλη πλευρά, μικρότερα ποσοστά δίνουν χαμηλότερες βαθμολογίες, με το 3.78% να αξιολογεί την πιθανότητα με 4 και το 11.59% με 3, υποδηλώνοντας μια μέτρια προθυμία για προώθηση του πάρκου. Τα ποσοστά για τις βαθμολογίες 2 και 1 είναι αντίστοιχα 1.51% και 1.51%, δείχνοντας ότι μόνο ένα πολύ μικρό ποσοστό των επισκεπτών θα αποθάρρυνε ή δεν θα ήταν πιθανό να προτείνει την επίσκεψη στο πάρκο.

Συνολικά, τα δεδομένα δείχνουν ότι η πλειονότητα των επισκεπτών είναι ενθουσιασμένη με την εμπειρία τους και πολύ πιθανό να προτείνουν το Πάρκο Σαμαριάς ως προορισμό σε άλλους.

ΓΕΥΜΑ ΣΕ ΤΑΒΕΡΝΑ Ή ΕΣΤΙΑΤΟΡΙΟ ΚΑΙ ΔΙΑΝΥΚΤΕΡΕΥΣΗ ΣΤΗΝ ΕΥΡΥΤΕΡΗ ΠΕΡΙΟΧΗ

Στην αξιολόγηση της πιθανότητας των επισκεπτών να γευματίσουν σε κάποιο εστιατόριο της περιοχής γύρω από το Εθνικό Πάρκο Σαμαριάς για το 2023, φαίνεται ότι η πλειονότητα τους είναι αρκετά πιθανό να το κάνει. Το 51.02% των επισκεπτών δίνει βαθμολογία 4, υποδηλώνοντας μια υψηλή πιθανότητα να επιλέξουν να φάνε σε τοπικό εστιατόριο. Επιπλέον, το 13.45% των επισκεπτών βαθμολογεί την πιθανότητα αυτή με το απόλυτο 5, δείχνοντας πολύ έντονη προθυμία.

Ένα μικρότερο ποσοστό, το 22.84%, βαθμολογεί την πιθανότητα με 3, δηλαδή μέτρια πιθανότητα, ενώ το 8.63% και το 4.06% δίνουν τις βαθμολογίες 2 και 1 αντίστοιχα, δείχνοντας λιγότερη ή πολύ λίγη προθυμία να γευματίσουν στην περιοχή. Συνολικά, τα δεδομένα δείχνουν ότι ένα σημαντικό ποσοστό των επισκεπτών ενδιαφέρεται να δοκιμάσει την τοπική κουζίνα σε εστιατόρια της περιοχής, με πολλούς από αυτούς να είναι αρκετά ή πολύ πιθανό να το κάνουν.

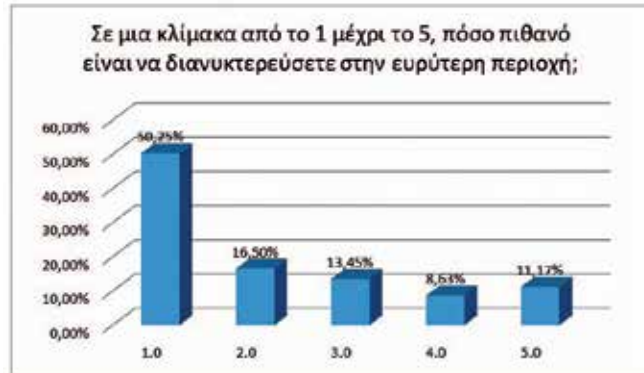
Στην αξιολόγηση της πιθανότητας των επισκεπτών να διανυκτερεύσουν στην ευρύτερη περιοχή του Εθνικού Πάρκου Σαμαριάς για το 2023, τα αποτελέσματα δείχνουν μια σαφή προτίμηση για μη διανυκτέρευση. Το 50.25% των επισκεπτών αξιολογεί την πιθανότητα αυτή με την χαμηλότερη βαθμολογία, 1, υποδηλώνοντας ότι δεν είναι πιθανό να μείνουν στην περιοχή.

Από την άλλη πλευρά, μικρότερα ποσοστά δίνουν υψηλότερες βαθμολογίες. Το 16.50% δίνει βαθμολογία 2 και το 13.45% βαθμολογεί με 3, δείχνοντας μια κάποια αλλά όχι ισχυρή προθυμία για διανυκτέρευση στην περιοχή. Το 8.63% αξιολογεί την πιθανότητα με 4, ενώ το 11.17% δίνει την υψηλότερη βαθμολογία 5, υποδηλώνοντας πιο έντονη προθυμία για διανυκτέρευση.

Συνολικά, τα δεδομένα υποδηλώνουν ότι η πλειοψηφία των επισκεπτών δεν προτίθεται να διανυκτε-



ρεύσει στην ευρύτερη περιοχή του Εθνικού Πάρκου Σαμαριάς, με ένα μικρότερο ποσοστό να είναι πιο πρόθυμο ή να εξετάζει την πιθανότητα αυτή.



Από την αξιολόγηση της πιθανότητας των επισκεπτών του 2023 να επισκεφθούν άλλες ορειβατικές διαδρομές των Λευκών Ορέων, φαίνεται ότι οι απόψεις είναι μετριοπαθείς με κλίση προς τη θετική πλευρά. Το 58.69% αξιολογεί την πιθανότητα αυτή με 3, δείχνοντας μέτρια προθυμία να εξερευνήσουν άλλες διαδρομές στην περιοχή.

Από την άλλη πλευρά, ένα σημαντικό ποσοστό, το 26.20%, δίνει την υψηλότερη βαθμολογία 5, υποδηλώνοντας μεγάλη πιθανότητα να επιδιώξουν τέτοιες επισκέψεις. Ωστόσο, ένα μικρότερο ποσοστό, συνολικά 11.58% (7.05% για 1 και 4.53% για 2), δείχνει λιγότερο ή ελάχιστο ενδιαφέρον για

την επίσκεψη σε άλλες ορειβατικές διαδρομές. Το 3.53% των επισκεπτών αξιολογεί την πιθανότητα με 4, δείχνοντας μια κάποια θετική προθυμία. Συνοπτικά, τα δεδομένα δείχνουν ότι πολλοί επισκέπτες είναι ανοιχτοί στην ιδέα να εξερευνήσουν άλλες ορειβατικές διαδρομές στην περιοχή των Λευκών Ορέων, με ένα σημαντικό ποσοστό να εκφράζει ισχυρή προθυμία για τέτοιες εμπειρίες.

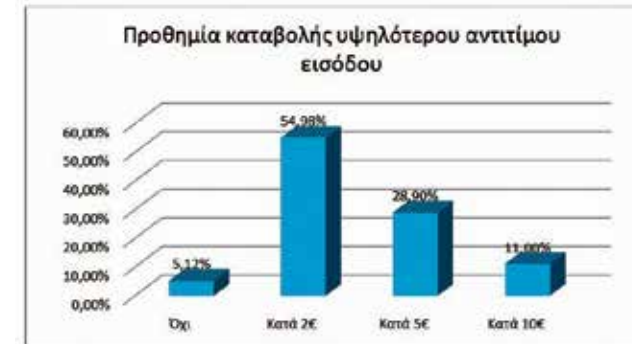
ΠΡΟΘΥΜΙΑ ΠΛΗΡΩΜΗΣ (Willingness to Pay)

Στην αξιολόγηση της προθυμίας των επισκεπτών να καταβάλλουν υψηλότερο αντίτιμο εισόδου για το Εθνικό Πάρκο Σαμαριάς το 2023, τα δεδομένα αποκαλύπτουν μια σαφή προτίμηση. Το μεγαλύτερο ποσοστό, 54.98%, δηλώνει προθυμία να πληρώσει επιπλέον 2 ευρώ πάνω από το τρέχον αντίτιμο, ενώ το 28.90% είναι διατεθειμένο να πληρώσει πρόσθετα 5 ευρώ.

Ένα μικρότερο ποσοστό, 11.00%, εκφράζει προθυμία να καταβάλει ακόμη υψηλότερο αντίτιμο, έως και 10 ευρώ πάνω από το τρέχον. Από την άλλη πλευρά, μια μικρή αναλογία των επισκεπτών, 5.12%, δεν επιθυμεί να πληρώσει περισσότερο, διατηρώντας την αρχική άποψη για το αντίτιμο εισόδου.

Συνοπτικά, τα δεδομένα δείχνουν ότι η πλειοψηφία των επισκεπτών είναι πρόθυμη να καταβάλει ελαφρώς αυξημένο αντίτιμο εισόδου για το πάρκο, με διαφορετικά επίπεδα αύξησης ανάλογα με τις

προτιμήσεις τους.



ΣΥΜΠΕΡΑΣΜΑΤΑ

Η φετινή έρευνα συνεχίζει στα χνάρια των αντίστοιχων ερευνών που διεξάγει το Μεσογειακό Αγρονομικό Ινστιτούτο Χανίων από το 2013 στο Εθνικό Πάρκο Σαμαριάς.

Η γενική ικανοποίηση των επισκεπτών του Εθνικού Πάρκου Σαμαριάς το 2023 αποκαλύπτεται ως ιδιαίτερα υψηλή μέσα από τα δεδομένα της έρευνας. Η πλειονότητα των επισκεπτών αξιολόγησε την εμπειρία τους με την υψηλότερη βαθμολογία, δείχνοντας ότι το πάρκο όχι μόνο συνάντησε αλλά και υπερέβη τις προσδοκίες τους. Αυτό αντανακλάται επίσης στην έντονη προθυμία των επισκεπτών να προτείνουν το πάρκο σε άλλους, ενισχύοντας τη φήμη του ως έναν από τους κορυφαίους φυσικούς προορισμούς.

Ενδιαφέρον παρουσιάζει επίσης η προθυμία των επισκεπτών να καταβάλλουν υψηλότερο αντίτιμο εισόδου, κάτι που δείχνει την αναγνώριση της αξίας της εμπειρίας που προσφέρει το πάρκο. Μεγάλο ποσοστό των επισκεπτών δήλωσε πρόθυμο να πληρώσει επιπλέον 2 έως 5 ευρώ, υποδηλώνοντας έτσι την εκτίμηση για την ποιότητα του πάρκου και τις παρεχόμενες υπηρεσίες.

Τέλος, για πρώτη φορά επιχειρήθηκε να αξιολογηθούν τυχόν επιδράσεις του πλήθους των επισκεπτών στην εμπειρία της επίσκεψης για να αναγνωριστεί η φέρουσα ικανότητα του χώρου. Παρόλο που η πλειοψηφία των επισκεπτών δεν επηρεάστηκε σημαντικά από την παρουσία άλλων, ένα σημαντικό ποσοστό ανέφερε ότι η εμπειρία τους επηρεάστηκε αρνητικά. Αυτό υποδηλώνει τη σημασία της διαχείρισης του αριθμού των επισκεπτών και της διατήρησης ενός ισορροπημένου περιβάλλοντος για να εξασφαλιστεί η καλύτερη δυνατή εμπειρία για όλους αν και χρειάζεται περεταίρω μελέτη για να εξαχθούν ασφαλή συμπεράσματα.

Συνοψίζοντας, τα δεδομένα της έρευνας αποκαλύπτουν μια εξαιρετικά θετική ανταπόκριση των επισκεπτών στο Εθνικό Πάρκο Σαμαριάς. Κατά συνέπεια μπορούν να αποτελέσουν την βάση για την κατανόηση των χαρακτηριστικών επισκεψιμότητας τόσο στον πυρήνα όσο και για άλλες διαδρομές του Εθνικού Πάρκου Σαμαριάς.