

INSETE

INTELLIGENCE

ΣΤΑΤΙΣΤΙΚΟ Δελτίο

Ιούλιος 2024

No 94



ΕΙΣΕΡΧΟΜΕΝΟΣ ΤΟΥΡΙΣΜΟΣ

ΔΙΟΙΚΗΤΙΚΑ ΣΤΟΙΧΕΙΑ



Αεροπορικές Αφίξεις

+5,6%

ΙΟΥΝΙΟΣ

+9,6%

ΤΡΕΧΟΝ ΕΤΟΣ

Σύγκριση με το 2023



Οδικές Αφίξεις

+14,5%

ΙΟΥΝΙΟΣ

+13,7%

ΤΡΕΧΟΝ ΕΤΟΣ

Σύγκριση με το 2023

ΕΡΕΥΝΑ ΣΥΝΟΡΩΝ



Αφίξεις

+21,3%

ΜΑΙΟΣ

+20,6%

ΤΡΕΧΟΝ ΕΤΟΣ

Εισπράξεις



+6,8%

ΜΑΙΟΣ

+16,2%

ΤΡΕΧΟΝ ΕΤΟΣ

Πηγές: ΥΠΑ, ΔΑΑ, Μεθοριακοί Σταθμοί, ΤτΕ
Επεξεργασία: INSETE Intelligence

- οι Αεροπορικές Αφίξεις αφορούν σε αφίξεις επιβατών από το εξωτερικό ανεξαρτήτως τύπου κατοικίας και εθνικότητας
- οι Οδικές Αφίξεις αφορούν σε οδικές διελκείσεις των συνόρων από αλλοδαπούς
- οι Αφίξεις της Έρευνας Συνόρων αφορούν σε αφίξεις κατοίκων άλλων χωρών ανεξαρτήτως εθνικότητας

ΕΥΧΑΡΙΣΤΙΕΣ

Η δημιουργία του παρόντος δελτίου βασίζεται αφενός σε δημόσια διαθέσιμες πηγές και αφετέρου σε στοιχεία που μας παρέχουν διάφοροι φορείς (ΥΠΑ, ΔΑΑ, Fraport Greece, Μεθωριακοί Σταθμοί) τους οποίους και ευχαριστούμε ιδιαίτερα.

Η ομάδα σύνταξης

Άρης Ίκκος
Επιστημονικός Διευθυντής
Ινστιτούτο ΣΕΤΕ

Ευαγγελία Λάμπρου
Ερευνήτρια – Στατιστικός
Ινστιτούτο ΣΕΤΕ

ΣΗΜΕΙΩΣΗ

Στο παράρτημα του δελτίου μπορείτε να βρείτε σημειώσεις και επεξηγήσεις των πινάκων. Για οποιαδήποτε περαιτέρω πληροφορία, διευκρίνιση ή υπόδειξη, μπορείτε να επικοινωνήσετε με την ομάδα σύνταξης.

ΠΕΡΙΕΧΟΜΕΝΑ

1. Αεροπορικές Αφίξεις, Ιούνιος 2024	5
1.1 Διεθνείς αφίξεις στα κυριότερα αεροδρόμια	6
1.2 Αφίξεις εσωτερικού στα κυριότερα αεροδρόμια	10
2. Οδικές Αφίξεις, Ιούνιος 2024	14
3. Ταξιδιωτικό Ισοζύγιο, Μάιος 2024	18
3.1 Αφίξεις	19
3.2 Εισπράξεις.....	21
4. Βραχυχρόνια Μίσθωση, Ιούνιος 2024	23
4.1 Καταλύματα.....	24
4.2 Κλίνες	25
4.3 Booking Window	26
4.4 Πληρότητα	27
4.5 Μέση διάρκεια παραμονής	28
4.6 Προέλευση Ταξιδιώτη.....	29
5 Παράρτημα: Σημειώσεις και επεξηγήσεις των στοιχείων των πινάκων και των γραφημάτων	30

1. Αεροπορικές Αφίξεις, Ιούνιος 2024

1.1 Διεθνείς αφίξεις στα κυριότερα αεροδρόμια

Πίνακας 1. Διεθνείς αεροπορικές αφίξεις στα κυριότερα αεροδρόμια, Ιούνιος 2024

2024	Αθήνα	Θεσσαλονίκη	Ρόδος	Κως	Κάρπαθος	Ηράκλειο	Χανιά	Κέρκυρα	Ζάκυνθος	Κεφαλονιά	Άκτιο	Μύκονος	Σαντορίνη	Άραξος	Καλαμάτα	Σάμος	Σκιάθος	Καβάλα	Μυτιλήνη	Σύνολο
Ιανουάριος	366.841	114.619				1.671	1.412													484.543
Φεβρουάριος	348.717	105.078	3.762			2.268	1.444								250					461.519
Μάρτιος	448.784	151.041	14.960	983		20.813	6.464	7.840	224		183	250	1.768		2.209			399		655.918
Απρίλιος	629.145	199.728	157.472	26.836	650	206.227	71.787	75.805	16.239	3.821	5.721	10.679	32.119		6.732	1.366	1.317	1.496	1.094	1.448.234
Μάιος	809.984	247.189	377.023	170.907	8.754	466.405	181.093	207.777	120.298	39.628	42.723	33.962	77.860	7.040	16.873	15.760	29.124	12.595	8.558	2.873.553
Ιούνιος	884.890	259.296	494.151	239.238	19.589	595.620	269.710	341.944	190.474	72.777	77.624	91.803	121.753	14.532	26.151	27.654	54.938	23.241	15.592	3.820.977
Ιούλιος																				
Αύγουστος																				
Σεπτέμβριος																				
Οκτώβριος																				
Νοέμβριος																				
Δεκέμβριος																				
Τρέχον έτος	3.488.361	1.076.951	1.047.368	437.964	28.993	1.293.004	531.910	633.366	327.235	116.226	126.251	136.694	233.500	21.572	52.215	44.780	85.379	37.731	25.244	9.744.744
2023	Αθήνα	Θεσσαλονίκη	Ρόδος	Κως	Κάρπαθος	Ηράκλειο	Χανιά	Κέρκυρα	Ζάκυνθος	Κεφαλονιά	Άκτιο	Μύκονος	Σαντορίνη	Άραξος	Καλαμάτα	Σάμος	Σκιάθος	Καβάλα	Μυτιλήνη	Σύνολο
Ιανουάριος	280.360	103.338				1.616	1.400													386.714
Φεβρουάριος	285.175	97.838				1.799	1.244								279					386.335
Μάρτιος	401.898	126.473	10.848	517		14.218	8.983	7.587	99	515	502	710	2.934		1.494					576.778
Απρίλιος	571.533	201.088	144.252	30.741	986	202.047	72.624	67.090	14.245	4.552	5.988	12.145	33.601		6.230	1.933	384	1.233	1.017	1.371.689
Μάιος	697.660	234.492	325.592	158.280	8.574	403.347	162.605	182.955	104.855	37.299	40.315	36.067	77.499	6.457	14.079	15.696	26.245	12.355	6.084	2.550.456
Ιούνιος	825.667	259.940	451.431	223.292	20.024	567.557	243.287	327.739	187.015	71.779	73.397	95.012	121.946	14.242	25.368	24.491	49.693	25.615	10.315	3.617.810
Ιούλιος	935.884	320.614	480.890	277.084	25.143	723.779	300.236	414.004	237.180	89.485	99.043	151.909	174.331	14.555	26.200	31.353	66.371	31.383	13.250	4.412.694
Αύγουστος	832.491	298.947	508.901	268.319	24.247	704.318	262.797	395.226	230.361	87.498	84.917	140.611	161.695	15.450	25.389	28.999	63.877	27.658	12.288	4.173.989
Σεπτέμβριος	773.971	250.727	436.468	220.760	18.593	570.775	231.758	304.944	172.900	60.230	67.657	84.624	112.878	13.146	23.259	25.640	30.925	19.783	9.434	3.428.472
Οκτώβριος	689.588	208.070	260.518	123.406	2.467	364.453	119.452	132.358	44.357	10.574	20.216	25.039	57.657	3.576	11.223	3.706	1.194	4.310	1.045	2.083.209
Νοέμβριος	401.678	110.560	5.826	637		10.919	2.215	736	18	1	29	116	482		1.639				3	534.859
Δεκέμβριος	376.915	147.003	303	2		3.130	31.971	12			6								10	559.352
Σύνολο	7.072.820	2.359.090	2.625.029	1.303.038	100.034	3.567.958	1.438.572	1.832.651	991.030	361.933	392.070	546.233	743.023	67.426	135.160	131.818	238.689	122.337	53.446	24.082.357
Τρέχον έτος	3.062.293	1.023.169	932.123	412.830	29.584	1.190.584	490.143	585.371	306.214	114.145	120.202	143.934	235.980	20.699	47.450	42.120	76.322	39.203	17.416	8.889.782
Δ2024/23	Αθήνα	Θεσσαλονίκη	Ρόδος	Κως	Κάρπαθος	Ηράκλειο	Χανιά	Κέρκυρα	Ζάκυνθος	Κεφαλονιά	Άκτιο	Μύκονος	Σαντορίνη	Άραξος	Καλαμάτα	Σάμος	Σκιάθος	Καβάλα	Μυτιλήνη	Σύνολο
Ιανουάριος	30,8%	10,9%				3,4%	0,9%													25,3%
Φεβρουάριος	22,3%	7,4%				26,1%	16,1%								-10,4%					19,5%
Μάρτιος	11,7%	19,4%	37,9%	90,1%		46,4%	-28,0%	3,3%	126,3%	-100,0%	-63,5%	-64,8%	-39,7%		47,9%					13,7%
Απρίλιος	10,1%	-0,7%	9,2%	-12,7%	-34,1%	2,1%	-1,2%	13,0%	14,0%	-16,1%	-4,5%	-12,1%	-4,4%		8,1%	-29,3%	243,0%	21,3%	7,6%	5,6%
Μάιος	16,1%	5,4%	15,8%	8,0%	2,1%	15,6%	11,4%	13,6%	14,7%	6,2%	6,0%	-5,8%	0,5%	9,0%	19,8%	0,4%	11,0%	1,9%	40,7%	12,7%
Ιούνιος	7,2%	-0,2%	9,5%	7,1%	-2,2%	4,9%	10,9%	4,3%	1,8%	1,4%	5,8%	-3,4%	-0,2%	2,0%	3,1%	12,9%	10,6%	-9,3%	51,2%	5,6%
Ιούλιος																				
Αύγουστος																				
Σεπτέμβριος																				
Οκτώβριος																				
Νοέμβριος																				
Δεκέμβριος																				
Τρέχον έτος	13,9%	5,3%	12,4%	6,1%	-2,0%	8,6%	8,5%	8,2%	6,9%	1,8%	5,0%	-5,0%	-1,1%	4,2%	10,0%	6,3%	11,9%	-3,8%	44,9%	9,6%

Πηγή: Υπηρεσία Πολιτικής Αεροπορίας (ΥΠΑ) και Διεθνής Αερολιμένας Αθηνών (ΔΑΑ) - Ενεξεργασία: INSETE Intelligence

Βλ. Παράρτημα

Την περίοδο Ιανουαρίου-Ιουνίου 2024, καταγράφηκαν 9,7 εκατ. διεθνείς αεροπορικές αφίξεις, ξεπερνώντας τα επίπεδα του Ιανουαρίου-Ιουνίου 2023 (8,9 εκατ.), παρουσιάζοντας αύξηση κατά +9,6%/+855 χιλ. αφίξεις.

Ειδικότερα, τον Ιανουάριο καταγράφηκαν 485 χιλ. αφίξεις παρουσιάζοντας αύξηση κατά +25,3%/+98 χιλ. διεθνείς αφίξεις. Τον Φεβρουάριο καταγράφηκαν 462 χιλ. διεθνείς αφίξεις παρουσιάζοντας άνοδο κατά +19,5%/+75 χιλ. Τον Μάρτιο οι διεθνείς αεροπορικές αφίξεις διαμορφώθηκαν σε 656 χιλ. παρουσιάζοντας αύξηση κατά +13,7%/+79 χιλ.

Τον Απρίλιο καταγράφηκαν 1,4 εκατ. διεθνείς αφίξεις παρουσιάζοντας αύξηση κατά +5,6%/+77 χιλ. Τον Μάιο οι διεθνείς αεροπορικές αφίξεις ανήλθαν σε 2,9 εκατ. σημειώνοντας αύξηση +12,7%/+323 χιλ. Τέλος, τον Ιούνιο οι διεθνείς αεροπορικές αφίξεις διαμορφώθηκαν σε 3,8 εκατ. σημειώνοντας αύξηση +5,6%/+203 χιλ.

Την περίοδο Ιανουαρίου-Ιουνίου 2024, στο Διεθνές Αεροδρόμιο Αθηνών καταγράφηκαν 3,5 εκατ. διεθνείς αεροπορικές αφίξεις παρουσιάζοντας αύξηση +426 χιλ./+13,9%. Ακολούθησε το αεροδρόμιο της Θεσσαλονίκης όπου καταγράφηκαν 1,1 εκατ. διεθνείς αεροπορικές αφίξεις παρουσιάζοντας αύξηση +54 χιλ./+5,3%. Στο αεροδρόμιο του Ηρακλείου καταγράφηκαν 1,3 εκατ. διεθνείς αεροπορικές αφίξεις παρουσιάζοντας αύξηση +102 χιλ./+8,6% και στο αεροδρόμιο των Χανίων καταγράφηκαν 532 χιλ. διεθνείς αφίξεις παρουσιάζοντας αύξηση +42 χιλ./+8,5%.

Στο αεροδρόμιο της Ρόδου καταγράφηκε αύξηση +115 χιλ./+12,4% και οι διεθνείς αεροπορικές αφίξεις ανήλθαν σε 1,0 εκατ. και στο αεροδρόμιο της Κω οι αφίξεις ανήλθαν σε 438 χιλ. παρουσιάζοντας αύξηση +25 χιλ./+6,1%. Αντίθετα, στο αεροδρόμιο της Καρπάθου οι αεροπορικές αφίξεις διαμορφώθηκαν σε 29 χιλ. καταγράφοντας οριακή μείωση -2,0%.

Στο αεροδρόμιο της Κέρκυρας οι διεθνείς αεροπορικές αφίξεις διαμορφώθηκαν σε 633 χιλ. παρουσιάζοντας αύξηση +48 χιλ./+8,2% και στο αεροδρόμιο της Ζακύνθου καταγράφηκαν 327 χιλ. αφίξεις παρουσιάζοντας αύξηση +21 χιλ./+6,9%. Το αεροδρόμιο της Κεφαλονιάς κατέγραψε αύξηση κατά +2 χιλ./+1,8% με 116 χιλ. αφίξεις ενώ η αύξηση στο αεροδρόμιο του Ακτίου ανήλθε σε +6 χιλ./+5,0% με 126 χιλ. αφίξεις.

Μείωση κατέγραψαν τα αεροδρόμια Μυκόνου (-7 χιλ./-5,0%) και Σαντορίνης (-2 χιλ./-1,1%) καθώς οι διεθνείς αεροπορικές αφίξεις διαμορφώθηκαν σε 137 χιλ. και 234 χιλ. αντίστοιχα.

Στο αεροδρόμιο της Καλαμάτας καταγράφηκαν 52 χιλ. διεθνείς αεροπορικές αφίξεις παρουσιάζοντας αύξηση +5 χιλ./+10,0% και στο αεροδρόμιο του Άραξου καταγράφηκαν 22 χιλ. διεθνείς αφίξεις παρουσιάζοντας αύξηση +1 χιλ./+4,2%.

85 χιλ. αφίξεις σημειώθηκαν στο αεροδρόμιο της Σκιάθου που σημείωσε αύξηση +9 χιλ./+11,9% ενώ στο αεροδρόμιο της Σάμου καταγράφηκαν 45 χιλ. διεθνείς αεροπορικές αφίξεις σημειώνοντας αύξηση +3 χιλ./+6,3%. Αντίθετα, στο αεροδρόμιο της Καβάλας καταγράφηκε μείωση κατά -1 χιλ./-3,8% με τις αεροπορικές αφίξεις να διαμορφώνονται σε 38 χιλ.

Τέλος, στο αεροδρόμιο της Μυτιλήνης οι διεθνείς αεροπορικές αφίξεις ανήλθαν σε 25 χιλ. σημειώνοντας αύξηση +8 χιλ./+44,9%.

Αύξηση κατέγραψαν οι επιμέρους γεωγραφικές ενότητες την περίοδο Ιανουαρίου-Ιουνίου του 2024 με εξαίρεση τις Κυκλάδες. Ειδικότερα, στη γεωγραφική ενότητα της Κρήτης, οι διεθνείς αεροπορικές αφίξεις διαμορφώθηκαν σε 1,8 εκατ. καταγράφοντας αύξηση κατά +144 χιλ./+8,6%. Οι διεθνείς αεροπορικές αφίξεις στα αεροδρόμια των Δωδεκανήσων ανήλθαν σε 1,5 εκατ. σημειώνοντας αύξηση +140 χιλ./+10,2%. Στη γεωγραφική ενότητα των Ιονίων Νήσων καταγράφηκε αύξηση κατά +77 χιλ./+6,9% ενώ καταγράφηκαν 1,2 εκατ. διεθνείς αεροπορικές αφίξεις. Στην Πελοπόννησο οι αφίξεις ανήλθαν σε 7,4 χιλ. σημειώνοντας αύξηση +6 χιλ./+8,3%. Αντίθετα, στις Κυκλάδες σημειώθηκαν 370 χιλ. διεθνείς αεροπορικές αφίξεις παρουσιάζοντας μείωση -10 χιλ./-2,6%.

Πίνακας 2. Διεθνείς αεροπορικές αφίξεις ανά γεωγραφική ενότητα

Γεωγραφική ενότητα	Περιφερειακά αεροδρόμια			Δωδεκάνησα			Κυκλάδες		
	2024	2023	Δ2024/23	2024	2023	Δ2024/23	2024	2023	Δ2024/23
Ιανουάριος	117.702	106.354	10,7%						
Φεβρουάριος	112.802	101.160	11,5%	3.762					
Μάρτιος	207.134	174.880	18,4%	15.943	11.365	40,3%	2.018	3.644	-44,6%
Απρίλιος	819.089	800.156	2,4%	184.958	175.979	5,1%	42.798	45.746	-6,4%
Μάιος	2.063.569	1.852.796	11,4%	556.684	492.446	13,0%	111.822	113.566	-1,5%
Ιούνιος	2.936.087	2.792.143	5,2%	752.978	694.747	8,4%	213.556	216.958	-1,6%
Ιούλιος		3.476.810			783.117			326.240	
Αύγουστος		3.341.498			801.467			302.306	
Σεπτέμβριος		2.654.501			675.821			197.502	
Οκτώβριος		1.393.621			386.391			82.696	
Νοέμβριος		133.181			6.463			598	
Δεκέμβριος		182.437			305				
Τρέχον έτος	6.256.383	5.827.489	7,4%	1.514.325	1.374.537	10,2%	370.194	379.914	-2,6%

Γεωγραφική ενότητα	Κρήτη			Ιόνια Νησιά			Πελοπόννησος		
	2024	2023	Δ2024/23	2024	2023	Δ2024/23	2024	2023	Δ2024/23
Ιανουάριος	3.083	3.016	2,2%						
Φεβρουάριος	3.712	3.043	22,0%				250	279	-10,4%
Μάρτιος	27.277	23.201	17,6%	8.247	8.703	-5,2%	2.209	1.494	47,9%
Απρίλιος	278.014	274.671	1,2%	101.586	91.875	10,6%	6.732	6.230	8,1%
Μάιος	647.498	565.952	14,4%	410.426	365.424	12,3%	23.913	20.536	16,4%
Ιούνιος	865.330	810.844	6,7%	682.819	659.930	3,5%	40.683	39.610	2,7%
Ιούλιος		1.024.015			839.712			40.755	
Αύγουστος		967.115			798.002			40.839	
Σεπτέμβριος		802.533			605.731			36.405	
Οκτώβριος		483.905			207.505			14.799	
Νοέμβριος		13.134			784			1.639	
Δεκέμβριος		35.101			18				
Τρέχον έτος	1.824.914	1.680.727	8,6%	1.203.078	1.125.932	6,9%	73.787	68.149	8,3%

Πηγή: Υπηρεσία Πολιτικής Αεροπορίας (ΥΠΑ) και Διεθνής Αερολιμένας Αθηνών (ΔΑΑ) - Επεξεργασία: INSETE Intelligence

βλ. Παράρτημα

Την περίοδο Ιανουαρίου-Ιουνίου 2024 καταγράφηκαν 4,3 εκατ. αεροπορικές αφίξεις, έναντι 3,9 εκατ. της περιόδου Ιανουαρίου-Ιουνίου 2023, παρουσιάζοντας αύξηση κατά +8,5%/+332 χιλ. αφίξεις.

Ειδικότερα, τον Ιανουάριο καταγράφηκαν 504 χιλ. αφίξεις παρουσιάζοντας αύξηση κατά +6,5%/+31 χιλ. επιβάτες. Τον Φεβρουάριο καταγράφηκαν 506 χιλ. αφίξεις παρουσιάζοντας επιταχυνόμενη αύξηση κατά +10,9%/+50 χιλ. Τον Μάρτιο οι αεροπορικές αφίξεις διαμορφώθηκαν σε 608 χιλ. παρουσιάζοντας αύξηση κατά +12,5%/+67 χιλ. Τον Απρίλιο η αύξηση επιβραδύνθηκε +3,4%/+23 χιλ. ενώ καταγράφηκαν 704 χιλ. αφίξεις. Τον Μάιο οι αεροπορικές αφίξεις ανήλθαν σε 916 χιλ. παρουσιάζοντας επιταχυνόμενη αύξηση κατά +11,6%/+95 χιλ. Τον Ιούνιο οι αεροπορικές αφίξεις διαμορφώθηκαν σε 1,0 εκατ. με το ρυθμό της αύξησης να επιβραδύνεται σε +6,9%/+65 χιλ.

Την περίοδο Ιανουαρίου-Ιουνίου 2024, στο Διεθνές Αεροδρόμιο Αθηνών καταγράφηκαν 2,1 εκατ. αεροπορικές αφίξεις παρουσιάζοντας αύξηση +155 χιλ./+8,1%. Ακολούθησε το αεροδρόμιο της Θεσσαλονίκης όπου καταγράφηκαν 559 χιλ. αεροπορικές αφίξεις παρουσιάζοντας αύξηση +44 χιλ./+8,6%.

Στο αεροδρόμιο του Ηρακλείου σημειώθηκε αύξηση κατά +45 χιλ./+12,8% ενώ οι αεροπορικές αφίξεις ανήλθαν σε 393 χιλ. και στο αεροδρόμιο των Χανίων καταγράφηκαν 208 χιλ. αφίξεις παρουσιάζοντας αύξηση +13 χιλ./+6,6%.

Στο αεροδρόμιο της Ρόδου καταγράφηκαν 209 χιλ. αεροπορικές αφίξεις παρουσιάζοντας αύξηση +15 χιλ./+7,8% και στην Κω 73 χιλ. αφίξεις ενώ σημειώθηκε αύξηση +5 χιλ./+7,3%. Αντίθετα, στο αεροδρόμιο της Καρπάθου οι αεροπορικές αφίξεις διαμορφώθηκαν σε 13 χιλ. καταγράφοντας μείωση κατά -2 χιλ./-13,5%.

Στην Σαντορίνη οι αεροπορικές αφίξεις ανήλθαν σε 287 χιλ. καταγράφοντας αύξηση +28 χιλ./+10,8% και στην Μύκονο καταγράφηκαν 106 χιλ. αεροπορικές αφίξεις σημειώνοντας αύξηση +5 χιλ./+4,5%. Στην Πάρο οι αφίξεις ανήλθαν σε 62 χιλ. σημειώνοντας αύξηση +5 χιλ./+8,0%.

Στην Κέρκυρα οι αεροπορικές αφίξεις ανήλθαν σε 87 χιλ. σημειώνοντας αύξηση +9 χιλ./+12,2%, ενώ στη Ζάκυνθο και στην Κεφαλονιά καταγράφηκαν 20 χιλ. και 21 χιλ. αφίξεις, καταγράφοντας αύξηση κατά +3 χιλ./+15,1% και +3 χιλ./+13,6% αντίστοιχα.

Στο αεροδρόμιο του Άκτιου καταγράφηκαν 1 χιλ. αφίξεις παρουσιάζοντας αύξηση +0 χιλ./+39,9%. Στην Καλαμάτα σημειώθηκαν 6 χιλ. αφίξεις, σημειώνοντας μείωση -1 χιλ./-9,3%. Στην Σάμο καταγράφηκαν 43 χιλ. αεροπορικές αφίξεις σημειώνοντας αύξηση +1 χιλ./+3,1%.

Στο αεροδρόμιο της Σκιάθου καταγράφηκαν 10 χιλ. αφίξεις παρουσιάζοντας οριακή αύξηση +1,0%. Στο αεροδρόμιο της Καβάλας σημειώθηκε αύξηση κατά +1 χιλ./+10,4%, ενώ οι αεροπορικές αφίξεις ανήλθαν σε 15 χιλ. Στο αεροδρόμιο της Μυτιλήνης καταγράφηκαν 86 χιλ. αεροπορικές αφίξεις παρουσιάζοντας αύξηση +3 χιλ./+4,1%.

Όλες οι γεωγραφικές ενότητες καταγράφουν αύξηση την περίοδο Ιανουαρίου-Ιουνίου 2024, σε σύγκριση με την αντίστοιχη περίοδο του 2023. Στη γεωγραφική ενότητα της Κρήτης, σημειώθηκε αύξηση κατά +58 χιλ./+10,6% ενώ καταγράφηκαν 601 χιλ. αεροπορικές αφίξεις. Στις Κυκλάδες σημειώθηκε αύξηση κατά +37 χιλ./+8,9% ενώ οι αεροπορικές αφίξεις διαμορφώθηκαν σε 455 χιλιάδες. Στα Δωδεκάνησα σημειώθηκε αύξηση κατά +18 χιλ./+6,5% ενώ καταγράφηκαν 295 χιλ. αεροπορικές αφίξεις. Τέλος, οι αεροπορικές αφίξεις στα αεροδρόμια των Ιονίων Νήσων διαμορφώθηκαν σε 129 χιλ. σημειώνοντας αύξηση +15 χιλ./+13,1%.

Πίνακας 4. Αεροπορικές αφίξεις εσωτερικού ανά γεωγραφική ενότητα

Γεωγραφική ενότητα	Περιφερειακά αεροδρόμια			Δωδεκάνησα			Κυκλάδες		
	2024	2023	Δ2024/23	2024	2023	Δ2024/23	2024	2023	Δ2024/23
Ιανουάριος	259.949	243.389	6,8%	43.537	40.905	6,4%	22.454	20.629	8,8%
Φεβρουάριος	256.231	233.136	9,9%	37.108	34.031	9,0%	24.099	20.069	20,1%
Μάρπος	314.323	278.426	12,9%	43.456	41.440	4,9%	39.871	32.431	22,9%
Απρίλιος	375.449	358.949	4,6%	52.277	51.790	0,9%	78.065	73.278	6,5%
Μάιος	470.075	418.717	12,3%	58.042	50.864	14,1%	133.693	121.306	10,2%
Ιούνιος	523.723	489.736	6,9%	60.789	58.081	4,7%	157.054	150.362	4,5%
Ιούλιος		544.824			70.834			151.425	
Αύγουστος		528.153			70.526			149.536	
Σεπτέμβριος		478.344			56.917			140.510	
Οκτώβριος		398.109			49.871			94.913	
Νοέμβριος		292.100			40.216			36.682	
Δεκέμβριος		293.263			41.805			22.470	
Τρέχον έτος	2.199.750	2.022.353	8,8%	295.209	277.111	6,5%	455.236	418.075	8,9%

Γεωγραφική ενότητα	Κρήτη			Ιόνια Νησιά		
	2024	2023	Δ2024/23	2024	2023	Δ2024/23
Ιανουάριος	85.604	79.635	7,5%	9.933	9.292	6,9%
Φεβρουάριος	76.628	75.901	1,0%	13.044	7.454	75,0%
Μάρπος	99.921	80.623	23,9%	16.375	14.493	13,0%
Απρίλιος	103.169	95.574	7,9%	20.275	20.553	-1,4%
Μάιος	116.090	102.842	12,9%	27.889	25.284	10,3%
Ιούνιος	119.694	108.938	9,9%	41.688	37.210	12,0%
Ιούλιος		120.975			43.521	
Αύγουστος		117.005			43.778	
Σεπτέμβριος		105.339			35.094	
Οκτώβριος		103.165			21.897	
Νοέμβριος		85.085			12.030	
Δεκέμβριος		92.766			14.373	
Τρέχον έτος	601.106	543.513	10,6%	129.204	114.286	13,1%

Πηγή: Υπηρεσία Πολιτικής Αεροπορίας (ΥΠΑ) και Διεθνής Αερολιμένας Αθηνών (ΔΑΑ) - Επεξεργασία: INSETE Intelligence
 Βλ. Παράρτημα

2. Οδικές Αφίξεις, Ιούνιος 2024

Πίνακας 5. Οδικές αφίξεις, Ιούνιος 2024

2024	Νυμφαία	Νίκη	Κρυσταλλοπηγή	Αγ. Κωνσταντίνος	Ορμένιο	Κυπρίνος	Καστανιές	Κήποι	Δοϊράνη	Εύζωνοι	Κακαβιά	Μέρτζανη	Εξοχή	Προμαχώνας	Σαγιάδα	Σύνολο
Ιανουάριος	8.672	28.168	66.200	4.240	34.391	5.091	14.513	55.318	10.080	83.681	63.325	1.534	14.571	49.532	20.874	460.190
Φεβρουάριος	9.651	19.046	41.706	4.054	32.460	10.360	12.999	49.991	5.591	76.360	34.566	1.504	14.965	31.968	13.461	358.682
Μάρπος	11.906	9.627	25.940	4.928	45.086	17.588	15.302	60.691	9.316	73.169	43.601	879	19.746	63.614	18.118	419.511
Απρίλιος	15.123	27.612	48.270	5.232	43.533	6.729	19.032	88.971	11.643	114.124	37.143	2.169	21.388	57.535	17.872	516.376
Μάιος	14.572	77.944	36.612	7.833	54.642	32.355	19.647	82.182	16.744	184.855	56.120	3.219	27.508	127.661	28.397	770.291
Ιούνιος	98.909	48.196	60.494	13.220	73.328	8.933	26.187	119.605	42.872	393.589	45.929	3.154	55.524	471.069	34.535	1.495.544
Ιούλιος																
Αύγουστος																
Σεπτέμβριος																
Οκτώβριος																
Νοέμβριος																
Δεκέμβριος																
Τρέχον έτος	158.833	210.593	279.222	39.507	283.440	81.056	107.680	456.758	96.246	925.778	280.684	12.459	153.702	801.379	133.257	4.020.594

2023	Νυμφαία	Νίκη	Κρυσταλλοπηγή	Αγ. Κωνσταντίνος	Ορμένιο	Κυπρίνος	Καστανιές	Κήποι	Δοϊράνη	Εύζωνοι	Κακαβιά	Μέρτζανη	Εξοχή	Προμαχώνας	Σαγιάδα	Σύνολο
Ιανουάριος	8.103	24.846	65.674	3.675	29.932	5.025	8.319	42.880	9.816	74.704	61.514	2.167	13.872	44.336	18.470	413.333
Φεβρουάριος	8.744	23.474	37.056	3.406	28.989	4.469	7.009	34.227	7.808	62.494	30.579	1.268	14.336	36.776	12.760	313.395
Μάρπος	8.255	25.120	45.853	3.852	34.600	5.494	7.721	41.638	9.791	89.358	37.490	1.547	14.841	37.362	15.864	378.786
Απρίλιος	11.853	31.351	65.618	5.368	38.884	6.405	10.470	60.313	15.237	126.258	56.502	2.142	19.679	93.233	21.073	564.386
Μάιος	14.686	31.587	61.473	5.478	45.357	6.228	10.870	61.370	12.489	137.600	40.784	2.044	19.498	88.117	21.634	559.215
Ιούνιος	79.696	47.665	60.851	4.694	60.340	6.710	14.884	101.815	36.931	332.250	44.132	1.520	35.911	452.898	25.973	1.306.270
Ιούλιος	148.930	72.386	73.909	19.714	98.508	9.148	18.125	116.537	81.546	475.503	62.613	2.684	65.280	696.979	46.480	1.988.342
Αύγουστος	141.775	75.433	100.845	18.289	152.188	7.907	64.652	184.527	75.587	468.192	95.722	4.990	63.558	658.840	66.716	2.179.221
Σεπτέμβριος	86.178	46.025	69.084	11.459	83.523	7.266	25.715	108.189	28.565	289.690	53.255	3.071	47.037	386.368	40.173	1.285.598
Οκτώβριος	11.670	36.131	56.604	5.830	19.263	65.080	14.971	73.358	14.068	100.387	44.463	2.548	23.868	54.343	21.850	544.434
Νοέμβριος	7.653	27.285	52.116	5.078	34.980	5.341	13.818	71.122	9.210	69.811	43.410	1.881	14.028	38.492	20.026	414.251
Δεκέμβριος	9.828	34.495	47.778	4.856	39.439	6.370	17.799	65.821	11.674	83.675	45.100	2.193	28.111	72.658	19.189	488.986
Σύνολο	537.371	475.798	736.861	91.699	666.003	135.443	214.353	961.797	312.722	2.309.922	615.564	28.055	360.019	2.660.402	330.208	10.436.217
Τρέχον έτος	131.337	184.043	336.525	26.473	238.102	34.331	59.273	342.243	92.072	822.664	271.001	10.688	118.137	752.722	115.774	3.535.385

Δ2024/23	Νυμφαία	Νίκη	Κρυσταλλοπηγή	Αγ. Κωνσταντίνος	Ορμένιο	Κυπρίνος	Καστανιές	Κήποι	Δοϊράνη	Εύζωνοι	Κακαβιά	Μέρτζανη	Εξοχή	Προμαχώνας	Σαγιάδα	Σύνολο
Ιανουάριος	7,0%	13,4%	0,8%	15,4%	14,9%	1,3%	74,5%	29,0%	2,7%	12,0%	2,9%	-29,2%	5,0%	11,7%	13,0%	11,3%
Φεβρουάριος	10,4%	-18,9%	12,5%	19,0%	12,0%	131,8%	85,5%	46,1%	-28,4%	22,2%	13,0%	18,6%	4,4%	-13,1%	5,5%	14,5%
Μάρπος	44,2%	-61,7%	-43,4%	27,9%	30,3%	220,1%	98,2%	45,8%	-4,9%	-18,1%	16,3%	-43,2%	33,1%	70,3%	14,2%	10,8%
Απρίλιος	27,6%	-11,9%	-26,4%	-2,5%	12,0%	5,1%	81,8%	47,5%	-23,6%	-9,6%	-34,3%	1,3%	8,7%	-38,3%	-15,2%	-8,5%
Μάιος	-0,8%	146,8%	-40,4%	43,0%	20,5%	419,5%	80,7%	33,9%	34,1%	34,3%	37,6%	57,5%	41,1%	44,9%	31,3%	37,7%
Ιούνιος	24,1%	1,1%	-0,6%	181,6%	21,5%	33,1%	75,9%	17,5%	16,1%	18,5%	4,1%	107,5%	54,6%	4,0%	33,0%	14,5%
Ιούλιος																
Αύγουστος																
Σεπτέμβριος																
Οκτώβριος																
Νοέμβριος																
Δεκέμβριος																
Τρέχον έτος	20,9%	14,4%	-17,0%	49,2%	19,0%	136,1%	81,7%	33,5%	4,5%	12,5%	3,6%	16,6%	30,1%	6,5%	15,1%	13,7%

Πηγή: Μεθοριακοί σταθμοί – Ενεξεργασία: INSETE Intelligence

Βλ. Παράρτημα

Την περίοδο Ιανουαρίου-Ιουνίου 2024 καταγράφηκαν 4,0 εκατ. διεθνείς οδικές αφίξεις, έναντι 3,5 εκατ. της περιόδου Ιανουαρίου-Ιουνίου 2023, παρουσιάζοντας αύξηση κατά +13,7%/+485 χιλ. οδικές αφίξεις.

Ειδικότερα τον Ιανουάριο καταγράφηκαν 460 χιλ. αφίξεις παρουσιάζοντας αύξηση κατά +47 χιλ./ +11,3% και τον Φεβρουάριο 359 χιλ. αφίξεις παρουσιάζοντας αύξηση κατά +45 χιλ./+14,5%. Η αύξηση συνεχίστηκε και τον Μάρτιο με επιβραδυνόμενο ρυθμό κατά +10,8%/+41 χιλ. ενώ σημειώθηκαν 420 χιλ. αφίξεις.

Τον Απρίλιο σημειώθηκε για πρώτη φορά το 2024 μείωση κατά -48 χιλ./-8,5% ενώ σημειώθηκαν 516 χιλ. αφίξεις. Αντίθετα, τον Μάιο οι οδικές αφίξεις διαμορφώθηκαν σε 770 χιλ. παρουσιάζοντας αύξηση κατά +211 χιλ./+37,7%. Τέλος, τον Ιούνιο οι οδικές αφίξεις διαμορφώθηκαν σε 1,5 εκατ. παρουσιάζοντας αύξηση κατά +189 χιλ./+14,5%.

Την περίοδο Ιανουαρίου-Ιουνίου 2024, η πλειονότητα των μεθοριακών σταθμών παρουσίασε αύξηση. Μείωση κατέγραψε μόνο ο σταθμός της Κρυσταλλοπηγής κατά -17,0%/-57 χιλ. με 279 χιλ. αφίξεις. Η μεγαλύτερη αύξηση σε απόλυτες διαφορές κατά +115 χιλ./+33,5% σημειώθηκε στο σταθμό των Κήπων με 457 χιλ. αφίξεις και η μεγαλύτερη ποσοστιαία αύξηση κατά +136,1%/+47 χιλ. στο σταθμό του Κυπρίνου με 81 χιλ. αφίξεις.

Οι περισσότερες οδικές αφίξεις καταγράφηκαν στο σταθμό των Ευζώνων (926 χιλ.) με την αύξηση να ανέρχεται σε +103 χιλ./+12,5%. Στο σταθμό του Προμαχώνα σημειώθηκαν 801 χιλ. αφίξεις με την αύξηση να διαμορφώνεται σε +49 χιλ./+6,5%. Στο σταθμό Ορμένιου καταγράφηκαν 283 χιλ. αφίξεις, σημειώνοντας αύξηση +45 χιλ./+19,0% και ακολούθησε ο σταθμός της Κακαβιάς όπου καταγράφηκαν 281 χιλ. αφίξεις, σημειώνοντας αύξηση +10 χιλ./+3,6%.

Στο σταθμό της Νίκης καταγράφηκε αύξηση κατά +27 χιλ./+14,4% ενώ οι αφίξεις διαμορφώθηκαν σε 211 χιλ. ενώ στον μεθοριακό σταθμό της Νυμφαίας καταγράφηκαν 159 χιλ. αφίξεις, σημειώνοντας αύξηση +27 χιλ./+20,9%.

Ακολούθησαν ο μεθοριακός σταθμός της Σαγιάδας όπου σημειώθηκε αύξηση +17 χιλ./+15,1% με τις οδικές αφίξεις να ανέρχονται σε 133 χιλ. και ο σταθμός της Εξοχής που σημείωσε αύξηση +36 χιλ./+30,1% με τις οδικές αφίξεις να ανέρχονται σε 154 χιλ. Έπεται ο σταθμός των Καστανιών με τις αφίξεις να διαμορφώνονται σε 108 χιλ., καταγράφοντας αύξηση +47 χιλ./+81,7% και ακολουθεί ο σταθμός του Αγ. Κωνσταντίνου με 40 χιλ. και αύξηση +13 χιλ./+49,2%. Στην τελευταία θέση βρίσκεται η Μέρτζανη με 12 χιλ. αφίξεις, σημειώνοντας αύξηση κατά +2 χιλ./+16,6%.

Την περίοδο Ιανουαρίου-Ιουνίου 2024, οι αφίξεις από την από την Αλβανία μειώθηκαν κατά -28 χιλ./-3,9% και διαμορφώθηκαν σε 706 χιλ. Αντίθετα, η αύξηση από την Βουλγαρία ανέρχεται σε +217 χιλ. /+16,7% με 1,5 εκατ. αφίξεις και από την Τουρκία σε +163 χιλ./+40,6% με τις οδικές αφίξεις να διαμορφώνονται σε 564 χιλ. Τέλος, η αύξηση από την Βόρεια Μακεδονία ανήλθε σε +134 χιλ./+12,2% με τις οδικές αφίξεις να διαμορφώνονται σε 1,2 εκατ.

Πίνακας 6. Οδικές αφίξεις ανά χώρα προέλευσης

Χώρες	Αλβανία			Βουλγαρία		
	2024	2023	Δ2024/23	2024	2023	Δ2024/23
Ιανουάριος	151.933	147.825	2,8%	116.497	104.943	11,0%
Φεβρουάριος	91.237	81.663	11,7%	103.458	96.720	7,0%
Μάρτιος	88.538	100.754	-12,1%	162.868	104.404	56,0%
Απρίλιος	105.454	145.335	-27,4%	149.540	175.422	-14,8%
Μάιος	124.348	125.935	-1,3%	264.571	179.364	47,5%
Ιούνιος	144.112	132.476	8,8%	720.983	640.249	12,6%
Ιούλιος		185.686			1.038.559	
Αύγουστος		268.273			1.042.557	
Σεπτέμβριος		165.583			621.831	
Οκτώβριος		125.465			180.054	
Νοέμβριος		117.433			105.572	
Δεκέμβριος		114.260			161.262	
Τρέχον έτος	705.622	733.988	-3,9%	1.517.917	1.301.102	16,7%

Χώρες	Βόρεια Μακεδονία			Τουρκία		
	2024	2023	Δ2024/23	2024	2023	Δ2024/23
Ιανουάριος	121.929	109.366	11,5%	69.831	51.199	36,4%
Φεβρουάριος	100.997	93.776	7,7%	62.990	41.236	52,8%
Μάρτιος	92.112	124.269	-25,9%	75.993	49.359	54,0%
Απρίλιος	153.379	172.846	-11,3%	108.003	70.783	52,6%
Μάιος	279.543	181.676	53,9%	101.829	72.240	41,0%
Ιούνιος	484.657	416.846	16,3%	145.792	116.699	24,9%
Ιούλιος		629.435			134.662	
Αύγουστος		619.212			249.179	
Σεπτέμβριος		364.280			133.904	
Οκτώβριος		150.586			88.329	
Νοέμβριος		106.306			84.940	
Δεκέμβριος		129.844			83.620	
Τρέχον έτος	1.232.617	1.098.779	12,2%	564.438	401.516	40,6%

Πηγή: Μεθοριακοί σταθμοί – Επεξεργασία: INSETE Intelligence

Βλ. Παράρτημα

3. Ταξιδιωτικό Ισοζύγιο, Μάιος 2024

3.1 Αφίξεις

Την περίοδο Ιανουαρίου-Μαΐου 2024, η εισερχόμενη ταξιδιωτική κίνηση αυξήθηκε κατά +20,6% και διαμορφώθηκε σε 6.944 χιλ. ταξιδιώτες, έναντι 5.760 χιλ. ταξιδιωτών την αντίστοιχη περίοδο του 2023. Κατά την επισκοπούμενη περίοδο, η ταξιδιωτική κίνηση από τις χώρες της ΕΕ-27 διαμορφώθηκε σε 4.018 χιλ. ταξιδιώτες, παρουσιάζοντας άνοδο κατά +25,6% σε σύγκριση με την αντίστοιχη περίοδο του 2023, ενώ η ταξιδιωτική κίνηση από τις λοιπές χώρες αυξήθηκε κατά +14,3% και διαμορφώθηκε σε 2.926 χιλ. ταξιδιώτες. Η ταξιδιωτική κίνηση από τις χώρες της ζώνης του ευρώ αυξήθηκε κατά +30,2%, ενώ η ταξιδιωτική κίνηση από τις χώρες της ΕΕ-27 εκτός της ζώνης του ευρώ αυξήθηκε κατά +13,2%.

Ειδικότερα, η ταξιδιωτική κίνηση από τη Γερμανία παρουσίασε αύξηση κατά +22,2% και διαμορφώθηκε σε 1.064 χιλ. ταξιδιώτες, ενώ αυτή από τη Γαλλία αυξήθηκε κατά +17,0% και διαμορφώθηκε σε 469 χιλ. ταξιδιώτες. Αναφορικά με τις λοιπές χώρες, η ταξιδιωτική κίνηση από το Ηνωμένο Βασίλειο αυξήθηκε κατά +4,1% και διαμορφώθηκε σε 666 χιλ. ταξιδιώτες, ενώ αυτή από τις ΗΠΑ αυξήθηκε κατά +23,0% σε 392 χιλ. ταξιδιώτες.

Πίνακας 7. Αφίξεις σε χιλιάδες

2024	Χώρες ΕΕ-27	Χώρες Ζώνης Ευρώ	εκ των οποίων		Χώρες εκτός Ζώνης Ευρώ	Λοιπές Χώρες	Ην. Βασίλειο	εκ των οποίων		Ρωσία	Σύνολο Έρ. Συνόρων
			Γαλλία	Γερμανία				ΗΠΑ			
Ιανουάριος	368	255	43	70	113	370	36	55	0	737	
Φεβρουάριος	388	258	27	62	130	333	28	41	0	721	
Μάρτιος	431	282	48	72	150	443	54	67	1	874	
Απρίλιος	970	769	95	255	200	594	90	105	0	1.563	
Μάιος	1.862	1.472	257	605	389	1.186	458	125	1	3.048	
Ιούνιος											
Ιούλιος											
Αύγουστος											
Σεπτέμβριος											
Οκτώβριος											
Νοέμβριος											
Δεκέμβριος											
Τρέχον έτος	4.018	3.036	469	1.064	982	2.926	666	392	3	6.944	

2023	Χώρες ΕΕ-27	Χώρες Ζώνης Ευρώ	εκ των οποίων		Χώρες εκτός Ζώνης Ευρώ	Λοιπές Χώρες	Ην. Βασίλειο	εκ των οποίων		Ρωσία	Σύνολο Έρ. Συνόρων
			Γαλλία	Γερμανία				ΗΠΑ			
Ιανουάριος	294	210	31	65	84	341	59	15	1	635	
Φεβρουάριος	256	174	45	41	82	316	40	22	1	573	
Μάρτιος	348	208	16	52	141	318	49	49	2	666	
Απρίλιος	798	570	104	200	228	575	123	79	0	1.373	
Μάιος	1.503	1.170	204	513	333	1.009	369	154	3	2.513	
Ιούνιος	2.636	1.782	239	684	855	1.666	654	209	6	4.302	
Ιούλιος	3.883	2.294	372	746	1.590	2.225	802	209	6	6.109	
Αύγουστος	4.108	2.518	398	768	1.590	2.371	920	200	6	6.479	
Σεπτέμβριος	3.119	1.998	217	785	1.121	2.022	866	170	5	5.141	
Οκτώβριος	1.782	1.393	155	688	388	1.361	609	161	3	3.143	
Νοέμβριος	557	380	28	138	176	479	52	101	0	1.036	
Δεκέμβριος	355	235	21	84	121	410	48	37	3	765	
Σύνολο	19.641	12.932	1.831	4.764	6.709	13.094	4.592	1.407	36	32.735	
Τρέχον έτος	3.200	2.332	401	871	868	2.559	640	319	8	5.760	

Δ2024/2023	Χώρες ΕΕ-27	Χώρες Ζώνης Ευρώ	εκ των οποίων		Χώρες εκτός Ζώνης Ευρώ	Λοιπές Χώρες	Ην. Βασίλειο	εκ των οποίων		Ρωσία	Σύνολο Έρ. Συνόρων
			Γαλλία	Γερμανία				ΗΠΑ			
Ιανουάριος	24,9%	21,2%	35,4%	8,6%	34,4%	8,3%	-39,2%	260,2%	-100,0%	16,0%	
Φεβρουάριος	51,5%	48,2%	-39,8%	51,6%	58,6%	5,3%	-28,1%	87,8%	-100,0%	26,0%	
Μάρτιος	23,9%	35,7%	204,2%	37,2%	6,4%	39,3%	8,4%	34,8%	-51,1%	31,2%	
Απρίλιος	21,5%	34,9%	-8,9%	27,6%	-12,0%	3,4%	-26,6%	33,9%	-100,0%	13,9%	
Μάιος	23,8%	25,8%	25,6%	18,0%	16,8%	17,5%	24,1%	-18,8%	-52,3%	21,3%	
Ιούνιος											
Ιούλιος											
Αύγουστος											
Σεπτέμβριος											
Οκτώβριος											
Νοέμβριος											
Δεκέμβριος											
Τρέχον έτος	25,6%	30,2%	17,0%	22,2%	13,2%	14,3%	4,1%	23,0%	-65,9%	20,6%	

Πηγή: Τράπεζα της Ελλάδας - Επεξεργασία στοιχείων: INSETE Intelligence
Βλ. Παράρτημα

3.2 Εισπράξεις

Την περίοδο Ιανουαρίου-Μαΐου 2024, οι ταξιδιωτικές εισπράξεις εμφάνισαν αύξηση κατά +16,2%, σε σύγκριση με την αντίστοιχη περίοδο του 2023, και διαμορφώθηκαν στα 3.806 εκατ. €.. Η εξέλιξη αυτή οφείλεται στην αύξηση των εισπράξεων από κατοίκους των χωρών της ΕΕ-27 κατά +24,7%, οι οποίες διαμορφώθηκαν στα 2.103 εκατ. €, καθώς και στην αύξηση των εισπράξεων από κατοίκους των λοιπών χωρών κατά +6,4% στα 1.543 εκατ. €.. Αναλυτικότερα, οι εισπράξεις από κατοίκους των χωρών της ζώνης του ευρώ διαμορφώθηκαν στα 1.819 εκατ. €, αυξημένες κατά +24,8%, ενώ οι εισπράξεις από κατοίκους των χωρών της ΕΕ-27 εκτός της ζώνης του ευρώ σημείωσαν άνοδο κατά +24,0% και διαμορφώθηκαν στα 284 εκατ. €.

Ειδικότερα, οι εισπράξεις από τη Γερμανία αυξήθηκαν κατά +15,1% στα 700 εκατ. €, όπως και αυτές από τη Γαλλία κατά +3,4% στα 282 εκατ. €. Από τις λοιπές χώρες, μείωση κατά -3,4% παρουσίασαν οι εισπράξεις από το Ηνωμένο Βασίλειο, οι οποίες διαμορφώθηκαν στα 400 εκατ. €, ενώ οι εισπράξεις από τις ΗΠΑ αυξήθηκαν κατά +23,4% και διαμορφώθηκαν στα 397 εκατ. €.

Πίνακας 8. Εισπράξεις σε εκατομμύρια €

2024	Χώρες ΕΕ-27	Χώρες Ζώνης Ευρώ	εκ των οποίων		Χώρες εκτός Ζώνης Ευρώ	Λοιπές Χώρες	εκ των οποίων			Σύνολο Έρ. Συνόρων	Κρουαζιέρες	Σύνολο
			Γαλλία	Γερμανία			Ην. Βασιλείο	ΗΠΑ	Ρωσία			
Ιανουάριος	149	116	20	29	34	127	20	23	0	276	3	278
Φεβρουάριος	155	125	14	30	30	134	13	23	0	289	2	291
Μάρτιος	166	141	16	38	25	191	24	55	2	357	16	372
Απρίλιος	472	427	78	139	46	328	55	104	0	801	44	845
Μάιος	1.112	957	155	425	155	730	284	156	1	1.842	92	1.935
Ιούνιος												
Ιούλιος												
Αύγουστος												
Σεπτέμβριος												
Οκτώβριος												
Νοέμβριος												
Δεκέμβριος												
Τρέχον έτος	2.103	1.819	282	700	284	1.543	400	397	3	3.646	160	3.806

2023	Χώρες ΕΕ-27	Χώρες Ζώνης Ευρώ	εκ των οποίων		Χώρες εκτός Ζώνης Ευρώ	Λοιπές Χώρες	εκ των οποίων			Σύνολο Έρ. Συνόρων	Κρουαζιέρες	Σύνολο
			Γαλλία	Γερμανία			Ην. Βασιλείο	ΗΠΑ	Ρωσία			
Ιανουάριος	91	77	11	22	14	125	19	14	1	216	3	219
Φεβρουάριος	98	84	28	18	14	138	19	24	1	236	2	239
Μάρτιος	128	103	13	28	25	136	17	38	2	263	14	277
Απρίλιος	363	310	67	113	53	326	80	75	2	690	39	729
Μάιος	1.006	883	153	429	123	725	280	171	6	1.731	80	1.811
Ιούνιος	1.657	1.342	178	533	315	1.207	457	217	8	2.864	66	2.931
Ιούλιος	2.292	1.747	322	581	545	1.780	764	214	6	4.072	74	4.146
Αύγουστος	2.540	1.995	380	626	545	1.725	755	189	3	4.265	86	4.351
Σεπτέμβριος	1.826	1.471	154	620	356	1.354	654	178	1	3.181	75	3.256
Οκτώβριος	921	797	98	431	124	695	311	102	2	1.616	77	1.693
Νοέμβριος	178	141	10	45	37	195	19	65	0	374	27	401
Δεκέμβριος	161	131	12	53	30	172	21	23	1	333	11	344
Σύνολο	11.158	9.059	1.425	3.564	2.099	8.592	3.308	1.368	33	19.750	710	20.460
Τρέχον έτος	1.687	1.458	272	609	229	1.450	414	322	11	3.137	138	3.275

Δ2024/2023	Χώρες ΕΕ-27	Χώρες Ζώνης Ευρώ	εκ των οποίων		Χώρες εκτός Ζώνης Ευρώ	Λοιπές Χώρες	εκ των οποίων			Σύνολο Έρ. Συνόρων	Κρουαζιέρες	Σύνολο
			Γαλλία	Γερμανία			Ην. Βασιλείο	ΗΠΑ	Ρωσία			
Ιανουάριος	63,3%	49,6%	83,0%	34,7%	138,8%	1,0%	8,1%	63,6%	-100,0%	27,3%	10,0%	27,1%
Φεβρουάριος	57,3%	48,2%	-50,1%	65,5%	111,5%	-2,7%	-30,8%	-4,3%	-100,0%	22,3%	10,0%	22,2%
Μάρτιος	30,3%	37,6%	24,4%	36,9%	0,3%	40,3%	41,7%	44,0%	0,9%	35,5%	10,0%	34,2%
Απρίλιος	30,0%	37,4%	15,1%	23,5%	-13,7%	0,6%	-31,5%	39,1%	-100,0%	16,1%	12,0%	15,9%
Μάιος	10,5%	8,4%	1,6%	-0,9%	26,0%	0,8%	1,6%	-9,0%	-82,1%	6,4%	15,0%	6,8%
Ιούνιος												
Ιούλιος												
Αύγουστος												
Σεπτέμβριος												
Οκτώβριος												
Νοέμβριος												
Δεκέμβριος												
Τρέχον έτος	24,7%	24,8%	3,4%	15,1%	24,0%	6,4%	-3,4%	23,4%	-75,7%	16,2%	16,0%	16,2%

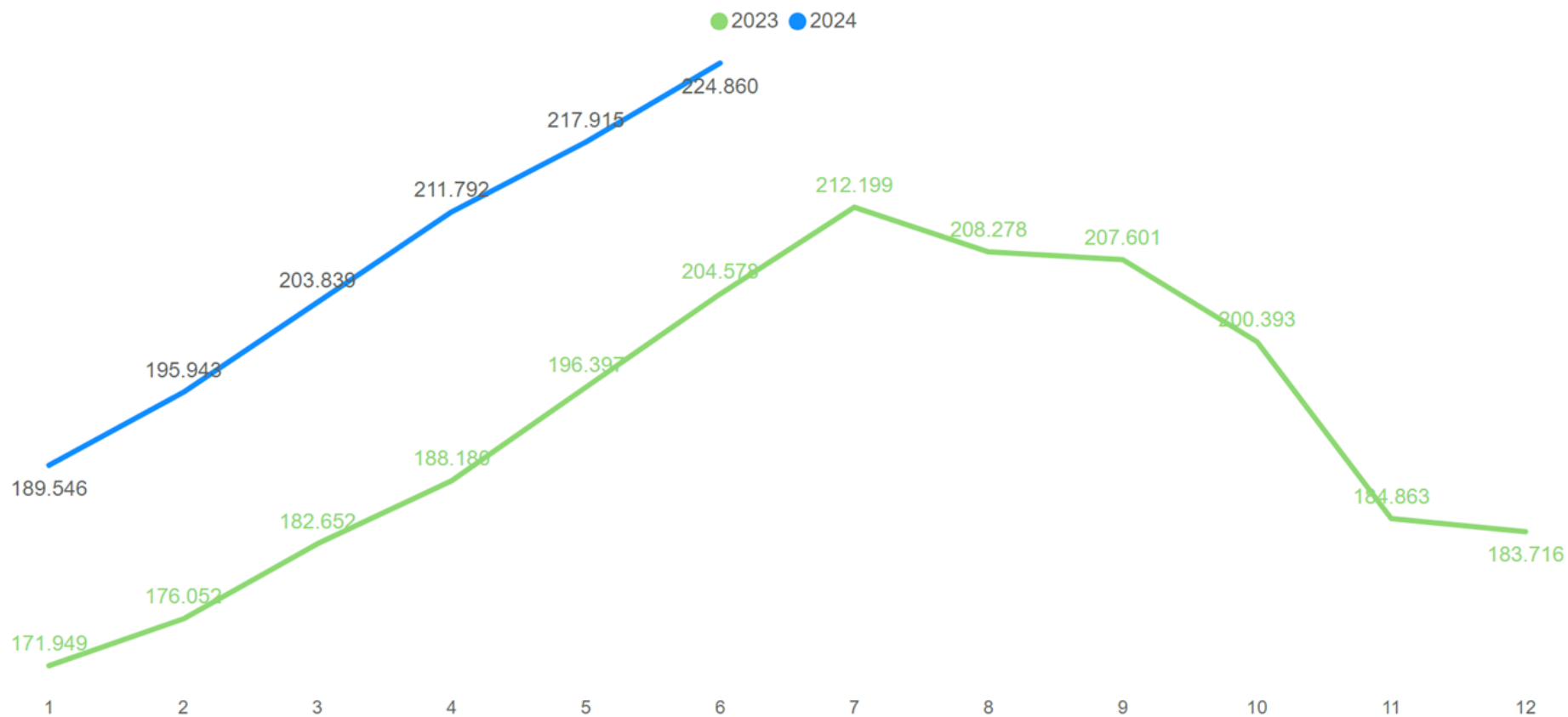
Πηγή: Τράπεζα της Ελλάδας - Επεξεργασία στοιχείων: INSETE Intelligence
 Βλ. Παράρτημα

4. Βραχυχρόνια Μίσθωση, Ιούνιος 2024

4.1 Καταλύματα

Το 2024 παρατηρείται μια συνεχής αύξηση της προσφοράς καταλυμάτων που αντικατοπτρίζει τη δυναμική ανάπτυξης του κλάδου της βραχυχρόνιας μίσθωσης. Η αύξηση αυτή είναι της τάξεως των 20.000 μονάδων κάθε μήνα. Ο αριθμός καταλυμάτων τον Ιούνιο ανήλθε στα 224.860, έναντι 204.578 ένα χρόνο πριν.

Γράφημα 1: Καταλύματα Βραχυχρόνιας Μίσθωσης

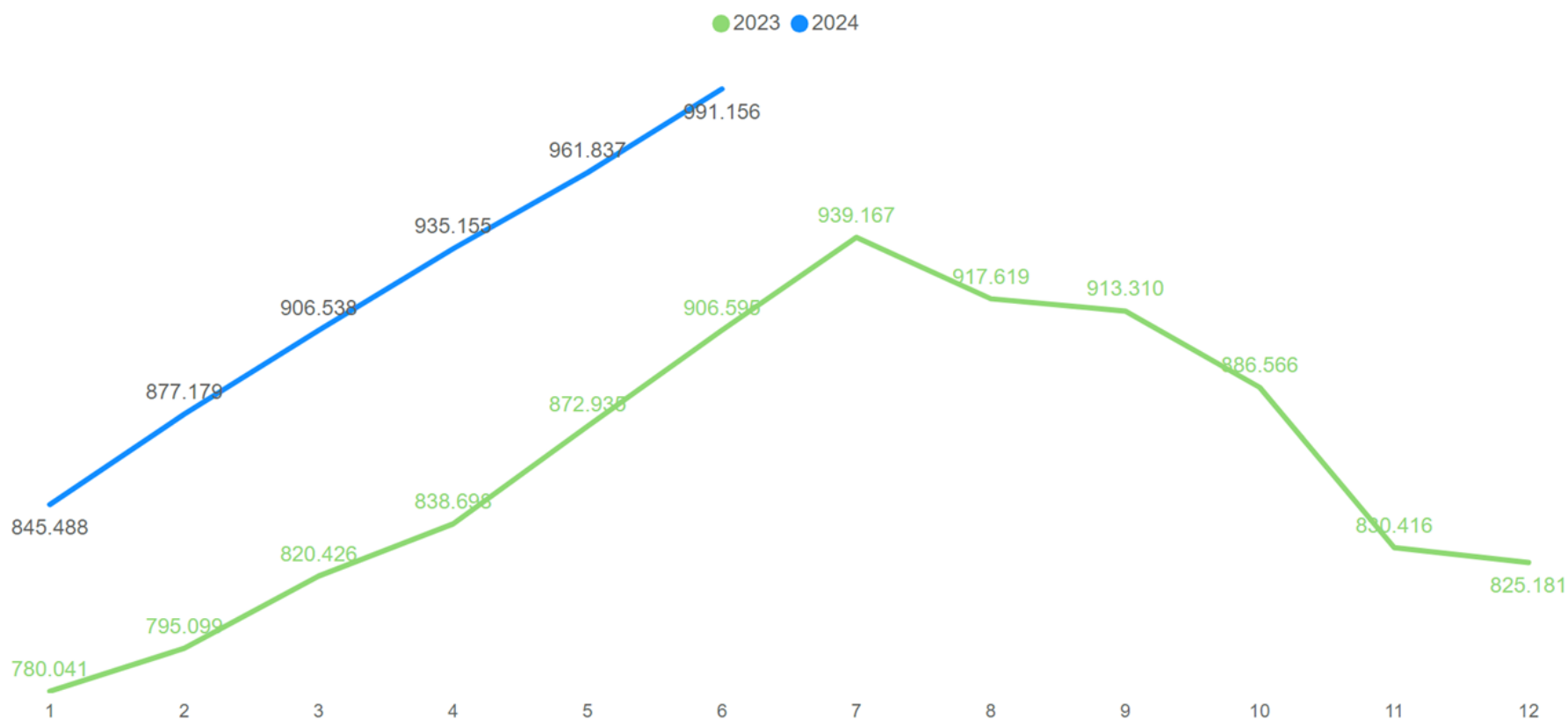


Πηγή: Lighthouse (βάσει Airbnb, VRBO, Booking, TripAdvisor) – Επεξεργασία INSETE Intelligence.

4.2 Κλίνες

Παρόμοια εικόνα και στον αριθμό των κλινών όπου την περίοδο Ιανουαρίου-Μαΐου 2024 παρατηρείται μια προοδευτική αύξηση στον συνολικό αριθμό κλινών σε σχέση με τα στοιχεία του 2023. Η αύξηση ανέρχεται κατά μέσο όρο στις 90 χιλιάδες και το σύνολο των προσφερόμενων κλινών πλησίασε το 1 εκατομμύριο τον Ιούνιο και αναμένεται να το ξεπεράσει τον Ιούλιο.

Γράφημα 2: Κλίνες Βραχυχρόνιας Μίσθωσης



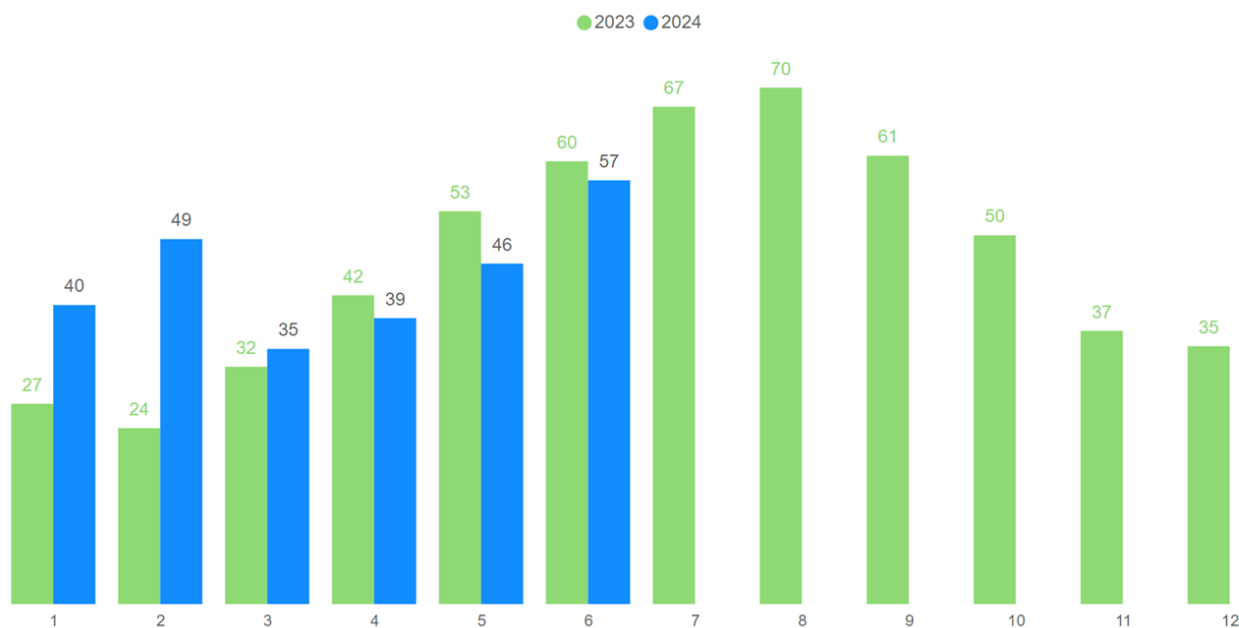
Πηγή: Lighthouse (βάσει Airbnb, VRBO, Booking, TripAdvisor) – Επεξεργασία INSETE Intelligence.

4.3 Booking Window ¹

Η ανάλυση του booking window για τις βραχυχρόνιες μισθώσεις αποτύπωσε μια τάση για πιο έγκαιρο προγραμματισμό το Α' τρίμηνο του 2024 σε σχέση με το Α' τρίμηνο του 2023 και για λιγότερο έγκαιρο προγραμματισμό το Β' τρίμηνο του 2024 σε σύγκριση με το Β' τρίμηνο του 2023.

Συγκεκριμένα, τον Ιανουάριο, το booking window αυξήθηκε στις 40 ημέρες από 27 ημέρες τον Ιανουάριο του 2023, καταγράφοντας αύξηση +49,4%. Τον Φεβρουάριο το booking window φτάνει τις 49 ημέρες, παρουσιάζοντας αύξηση +107,5% από τις 24 ημέρες. Τον Μάρτιο, το booking window ανήλθε στις 35 ημέρες, σημειώνοντας αύξηση +7,6% σε σχέση με τις 32 ημέρες του προηγούμενου έτους. Τον Απρίλιο το booking window ανέρχεται σε 39 ημέρες, καταγράφοντας μείωση -7,4% από τις 42 ημέρες του Απριλίου του 2023. Τον Μάιο το booking window διαμορφώθηκε σε 46 ημέρες καταγράφοντας μείωση -13,3%. Τέλος, τον Ιούνιο το booking window διαμορφώθηκε σε 57 ημέρες έναντι 60 σημειώνοντας μείωση -5,0%. .

Γράφημα 3: Booking Window (σε ημέρες)



Πηγή: Lighthouse (βάσει Airbnb, VRBO, Booking, TripAdvisor) – Επεξεργασία INSETE Intelligence.

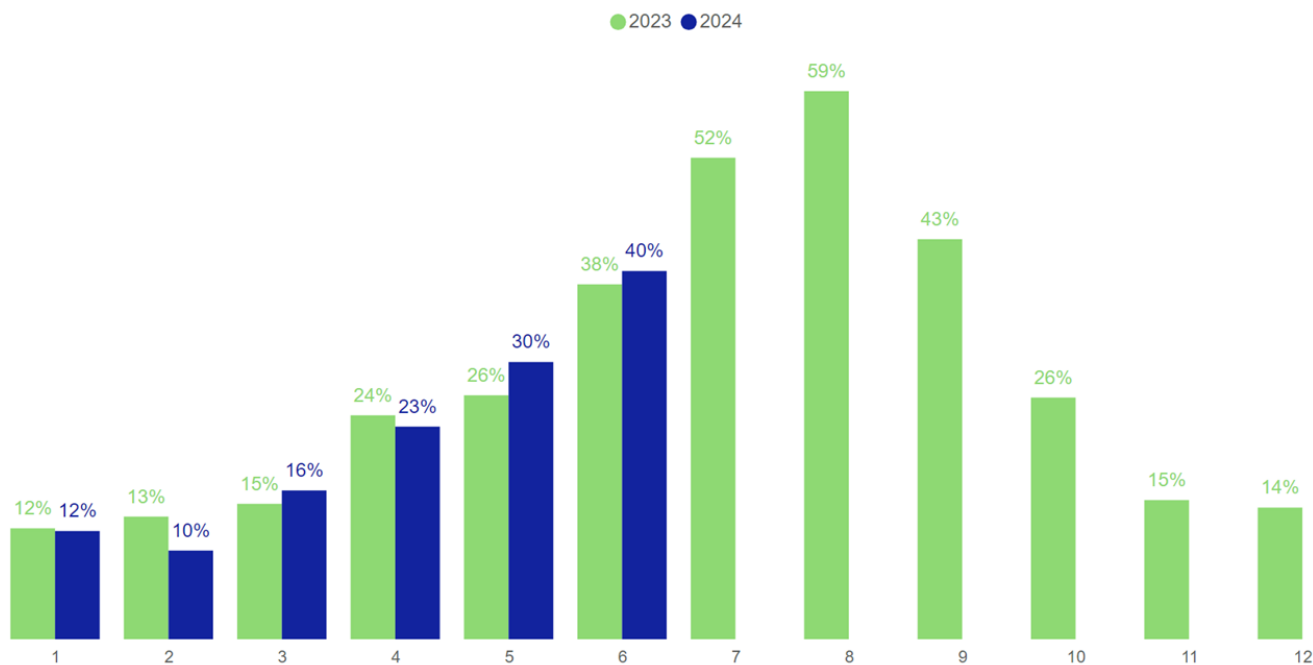
¹ Ταξιδιώτες με λιγότερες από 28 διανυκτερεύσεις

4.4 Πληρότητα²

Η ανάλυση της πληρότητας των καταλυμάτων για το 'Α τρίμηνο 2024 δείχνει μια σταθερότητα σε σχέση με το 'Α τρίμηνο του 2023 παρά την αύξηση της προσφοράς καταλυμάτων και κλινών. Αυτό υποδηλώνει αύξηση της ζήτησης παράλληλα με την προσφορά που αποτυπώνεται κατά το Β' τρίμηνο του 2024 όπου καταγράφεται υψηλότερη πληρότητα καταλυμάτων σε σύγκριση με το Β' τρίμηνο του 2023.

Ειδικότερα τον Ιανουάριο, η πληρότητα διατηρήθηκε στο 12%, επαναλαμβάνοντας την ίδια απόδοση με τον αντίστοιχο μήνα του προηγούμενου έτους. Τον Φεβρουάριο, σημειώνεται μείωση της πληρότητας σε 10% (έναντι 13%) ενώ τον Μάρτιο η πληρότητα ανέρχεται σε 16% (έναντι 15%). Τον Απρίλιο, η πληρότητα διαμορφώθηκε σε 23% (έναντι 24%) ενώ τον Μάιο ανήλθε σε 30% (έναντι 26%). Τέλος, τον Ιούνιο η πληρότητα σε αυξήθηκε σε 40% έναντι 38% τον Ιούνιο του 2023.

Γράφημα 4: Πληρότητα Βραχυχρόνιας Μίσθωσης



Πηγή: Lighthouse (βάσει Airbnb, VRBO, Booking, TripAdvisor) – Επεξεργασία INSETE Intelligence.

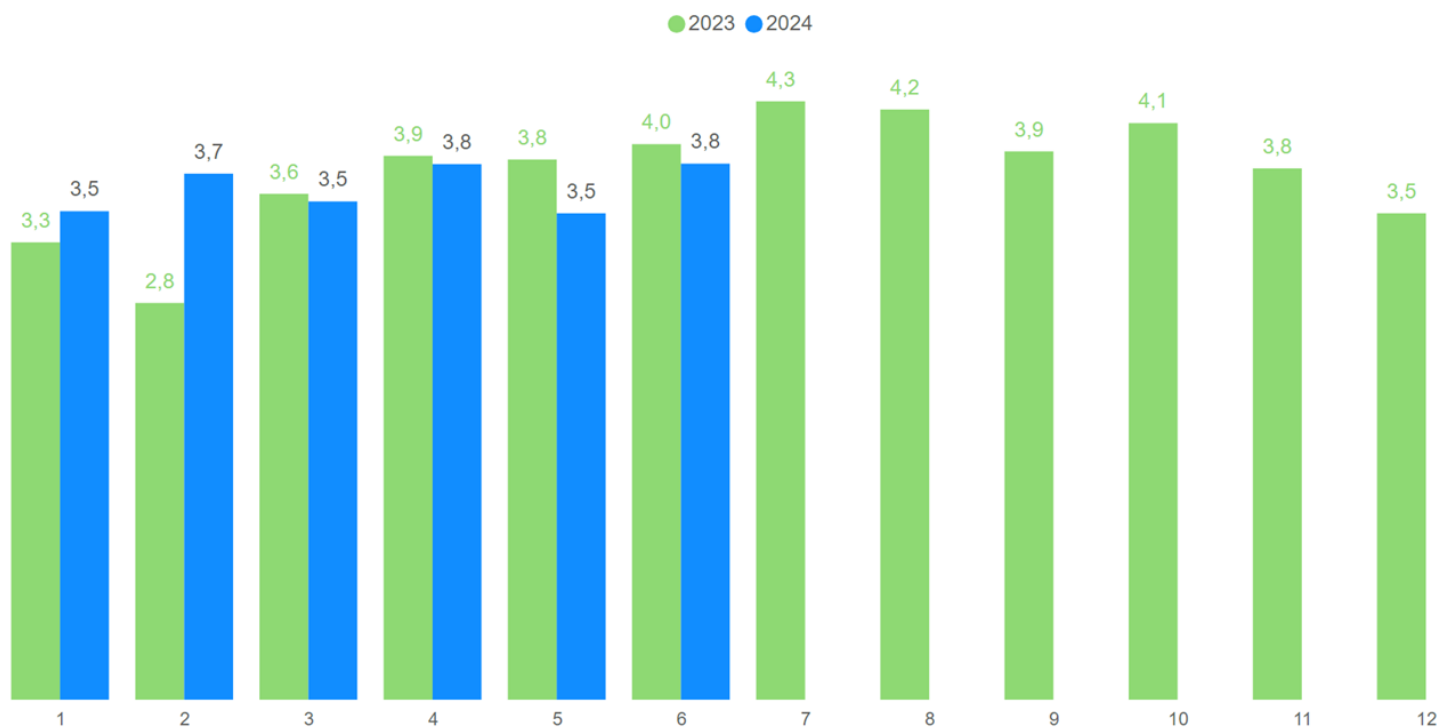
² Ταξιδιώτες με λιγότερες από 28 διανυκτερεύσεις

4.5 Μέση διάρκεια παραμονής ³

Η μέση διάρκεια παραμονής σε διανυκτερεύσεις την περίοδο Ιανουαρίου-Ιουνίου 2024, συγκρινόμενη με την αντίστοιχη του 2023, σημείωσε αύξηση μόνο τους δύο πρώτους μήνες ενώ τους υπόλοιπους καταγράφει μείωση.

Ειδικότερα, τον Ιανουάριο του 2024, η μέση διάρκεια παραμονής ανήλθε σε 3,5 διανυκτερεύσεις (+6,8%), τον Φεβρουάριο ανήλθε στις 3,7 διανυκτερεύσεις (+32,6%). Από τον Μάρτιο αρχίζει πτωτική τάση με 3,5 διανυκτερεύσεις τον Μάρτιο (-1,5%), 3,8 διανυκτερεύσεις τον Απρίλιο, 3,5 διανυκτερεύσεις τον Μάιο (-10,0%) και . Τέλος, τον Ιούνιο η μείωση διαμορφώθηκε σε 3,8 διανυκτερεύσεις (-5,0%)

Γράφημα 5: Μέση Διάρκεια Παραμονής Βραχυχρόνιας Μίσθωσης



Πηγή: Lighthouse (βάσει Airbnb, VRBO, Booking, TripAdvisor) – Επεξεργασία INSETE Intelligence.

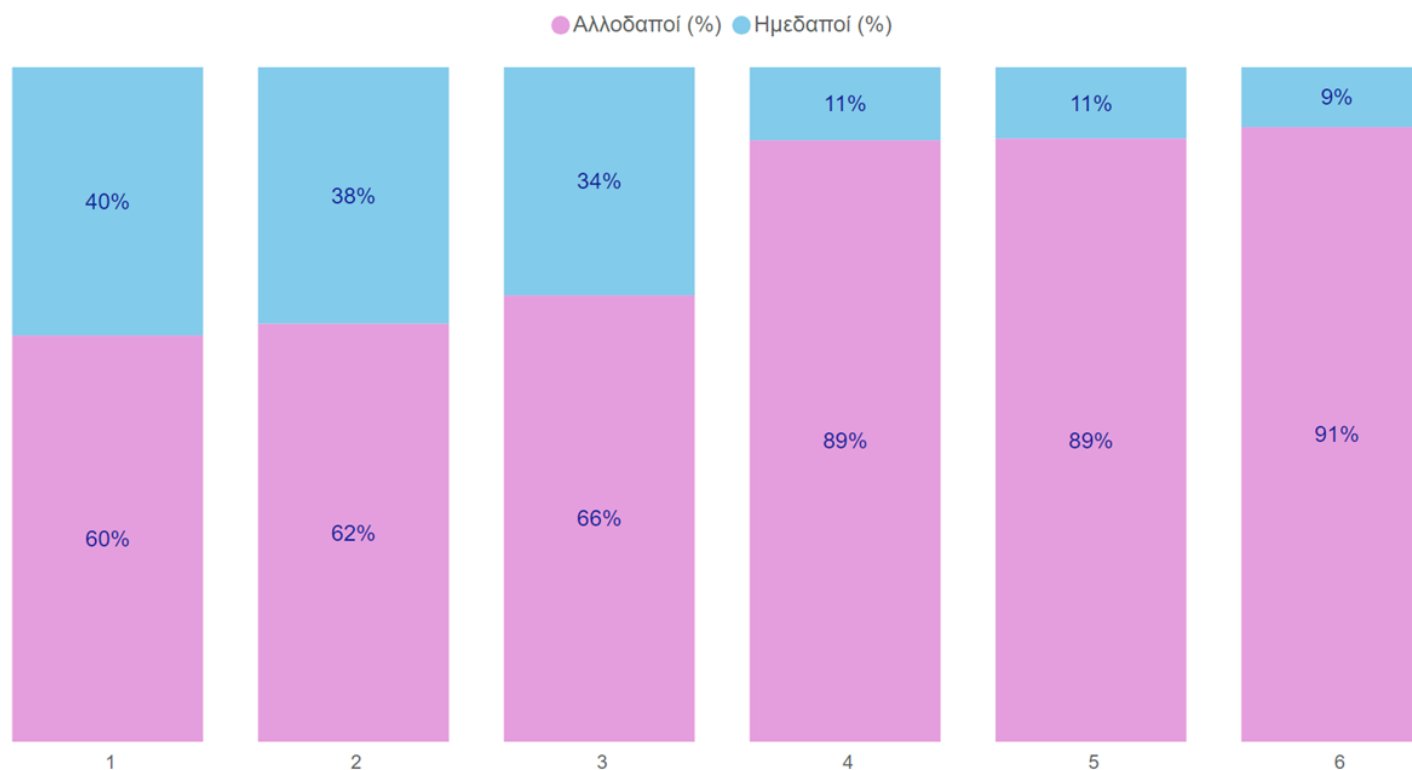
³ Ταξιδιώτες με λιγότερες από 28 διανυκτερεύσεις

4.4 Προέλευση Ταξιδιωτή⁴

Η διάρθρωση των ταξιδιωτών στο πλαίσιο της βραχυχρόνιας μίσθωσης μέσα στη διάρκεια του έτους εμφανίζει μια ενδιαφέρουσα δυναμική στη σύνθεση των ταξιδιωτών μεταξύ αλλοδαπών και ημεδαπών το Ά τρίμηνο του 2024, με τους αλλοδαπούς να κυριαρχούν σημαντικά το Β τρίμηνο του 2024.

Ειδικότερα, το 1^ο τρίμηνο η αναλογία των αλλοδαπών κυμαίνεται μεταξύ 60% και 66%, ενώ με την έναρξη της σεζόν τον Απρίλιο εκτοξεύεται περί το 90%.

Γράφημα 6: Προέλευση Ταξιδιώτη



Πηγή: Lighthouse (βάσει Airbnb, VRBO, Booking, TripAdvisor) – Επεξεργασία INSETE Intelligence.

⁴ Ταξιδιώτες με λιγότερες από 28 διανυκτερεύσεις

5 Παράρτημα: Σημειώσεις και επεξηγήσεις των στοιχείων των πινάκων και των γραφημάτων

Διεθνείς Αεροπορικές Αφίξεις: Τα στοιχεία αφορούν σε αφίξεις επιβατών με διεθνείς πτήσεις ανεξαρτήτως του τόπου κατοικίας. Η κατηγοριοποίηση των αεροδρομίων γίνεται ως εξής: Δωδεκάνησα: Ρόδος - Κως - Κρήτη: Ηράκλειο - Χανιά, Ιόνιο: Κέρκυρα - Ζάκυνθος - Κεφαλονιά - Άκτιο, Κυκλάδες: Μύκονος - Σαντορίνη, Λοιπά: Σάμος - Σκιάθος - Καβάλα - Μυτιλήνη.

Αφίξεις εσωτερικού στα κυριότερα αεροδρόμια: Επιβάτης που κάνει ταξίδι μετ' επιστροφής, μετριέται δύο φορές: και κατά την άφιξή του στον προορισμό του και κατά την επιστροφή του στην έδρα του. Τα στοιχεία του τελευταίου διαθέσιμου μήνα για το αεροδρόμιο της Αθήνας αποτελούν εκτίμηση του INSETE Intelligence. Η κατηγοριοποίηση των αεροδρομίων γίνεται ως εξής: Δωδεκάνησα: Ρόδος - Κως, Κρήτη: Ηράκλειο - Χανιά, Ιόνιο: Κέρκυρα - Ζάκυνθος - Κεφαλονιά - Άκτιο, Κυκλάδες: Μύκονος - Σαντορίνη, Λοιπά: Σάμος - Σκιάθος - Καβάλα - Μυτιλήνη.

Οδικές αφίξεις: Η καταγραφή των οδικών αφίξεων γίνεται από τα κατά τόπους Αστυνομικά Τμήματα βάσει υπηκοότητας, ανεξαρτήτως τόπου μόνιμης κατοικίας και -συνεπώς- περιλαμβάνει και αλλοδαπούς μετανάστες στην Ελλάδα που επιστρέφουν από ταξίδι στο εξωτερικό. Η κατηγοριοποίηση των χωρών γίνεται ως εξής: Αλβανία: Κακαβιά - Κρυσταλλοπηγή - Σαγιάδα - Μέρτζανη, Βουλγαρία: Ορμένιο - Κυπρίνος - Νυμφαία - Προμαχώνας - Εξοχή - Αγ. Κων/νος, Βόρεια Μακεδονία: Εύζωνοι - Δοϊράνη - Νίκη, Τουρκία: Καστανιές - Κήποι.

Αφίξεις βάσει Έρευνας Συνόρων της Τράπεζας της Ελλάδος: Τα στοιχεία είναι κατ' εκτίμηση βάσει δειγματοληπτικής έρευνας και αφορούν σε αφίξεις κατοίκων άλλων χωρών, ανεξαρτήτως τρόπου μετάβασης (αεροπορικώς, οδικώς, δια θαλάσσης) και ανεξαρτήτως εθνικότητας, δηλαδή περιλαμβάνουν και Έλληνες μόνιμους κάτοικους εξωτερικού ενώ δεν περιλαμβάνουν αλλοδαπούς που κατοικούν μόνιμα στην Ελλάδα.

Εισπράξεις βάσει Έρευνας Συνόρων της Τράπεζας της Ελλάδος: Η Έρευνα Συνόρων εκτιμά τις εισπράξεις βάσει δειγματοληπτικής έρευνας μεταξύ των κατοίκων άλλων χωρών που επισκέπτονται την Ελλάδα.

INSETE

Η παρούσα μελέτη υλοποιήθηκε από το INSETE στο πλαίσιο της Πράξης: «Ενίσχυση της θεσμικής και επιχειρησιακής ικανότητας του ΣΕΤΕ» με κωδικό MIS 5000993, η οποία εντάσσεται στο **Επιχειρησιακό Πρόγραμμα “Ανάπτυξη Ανθρώπινου Δυναμικού Εκπαίδευση & Διά Βίου Μάθηση ΕΣΠΑ 2014-2020”** και συγχρηματοδοτείται από το Ευρωπαϊκό Κοινωνικό Ταμείο (ΕΚΤ).



Επιχειρησιακό Πρόγραμμα
**Ανάπτυξη Ανθρώπινου Δυναμικού,
Εκπαίδευση και Διά Βίου Μάθηση**
Με τη συγχρηματοδότηση της Ελλάδας και της Ευρωπαϊκής Ένωσης

