

**INSETE**

INTELLIGENCE

# ΣΤΑΤΙΣΤΙΚΟ ΔΕΛΤΙΟ

Οκτώβριος 2024

**No 97**



## ΕΙΣΕΡΧΟΜΕΝΟΣ ΤΟΥΡΙΣΜΟΣ

ΔΙΟΙΚΗΤΙΚΑ  
ΣΤΟΙΧΕΙΑΑεροπορικές  
Αφίξεις

Σύγκριση με το 2023

**+7,1%**

ΣΕΠΤΕΜΒΡΙΟΣ

**+7,9%**

ΤΡΕΧΟΝ ΕΤΟΣ

Οδικές  
Αφίξεις

Σύγκριση με το 2023

**+17,5%**

ΣΕΠΤΕΜΒΡΙΟΣ

**+14,5%**

ΤΡΕΧΟΝ ΕΤΟΣ

ΕΡΕΥΝΑ  
ΣΥΝΟΡΩΝ

## Αφίξεις

**+6,6%**

ΑΥΓΟΥΣΤΟΣ

**+9,9%**

ΤΡΕΧΟΝ ΕΤΟΣ

## Εισπράξεις

**-1,8%**

ΑΥΓΟΥΣΤΟΣ

**+3,2%**

ΤΡΕΧΟΝ ΕΤΟΣ

Πηγές: ΥΠΑ, ΔΑΑ, Μεθοριακοί Σταθμοί, ΤτΕ  
Επεξεργασία: INSETE Intelligence

- οι Αεροπορικές Αφίξεις αφορούν σε αφίξεις επιβατών από το εξωτερικό ανεξαρτήτως τύπου κατοικίας και εθνικότητας  
- οι Οδικές Αφίξεις αφορούν σε οδικές διελύσεις των συνόρων από αλλοδαπούς  
- οι Αφίξεις της Έρευνας Συνορών αφορούν σε αφίξεις κατοίκων άλλων χωρών ανεξαρτήτως εθνικότητας

## ΕΥΧΑΡΙΣΤΙΕΣ

Η δημιουργία του παρόντος δελτίου βασίζεται αφενός σε δημόσια διαθέσιμες πηγές και αφετέρου σε στοιχεία που μας παρέχουν διάφοροι φορείς (ΥΠΑ, ΔΑΑ, Fraport Greece, Μεθοριακοί Σταθμοί) τους οποίους και ευχαριστούμε ιδιαίτερα.

Η ομάδα σύνταξης

Άρης Ίκκος  
Επιστημονικός Διευθυντής  
Ινστιτούτο ΣΕΤΕ

Ευαγγελία Λάμπρου  
Ερευνήτρια – Στατιστικός  
Ινστιτούτο ΣΕΤΕ

## ΣΗΜΕΙΩΣΗ

Στο παράρτημα του δελτίου μπορείτε να βρείτε σημειώσεις και επεξηγήσεις των πινάκων. Για οποιαδήποτε περαιτέρω πληροφορία, διευκρίνιση/υπόδειξη, μπορείτε να επικοινωνήσετε με την ομάδα σύνταξης.

## ΠΕΡΙΕΧΟΜΕΝΑ

<b>1. Αεροπορικές Αφίξεις, Σεπτέμβριος 2024</b> .....	<b>5</b>
1.1 Διεθνείς αφίξεις στα κυριότερα αεροδρόμια.....	6
1.2 Αφίξεις εσωτερικού στα κυριότερα αεροδρόμια .....	10
<b>2. Οδικές Αφίξεις, Σεπτέμβριος 2024</b> .....	<b>14</b>
<b>3. Ταξιδιωτικό Ισοζύγιο, Αύγουστος 2024</b> .....	<b>18</b>
3.1 Αφίξεις .....	19
3.2 Εισπράξεις .....	21
<b>4. Βραχυχρόνια Μίσθωση, Σεπτέμβριος 2024</b> .....	<b>23</b>
4.1 Καταλύματα .....	24
4.2 Κλίνες .....	25
4.3 Πληρότητα .....	26
4.4 Μέση διάρκεια παραμονής .....	28
4.5 Προέλευση Ταξιδιώτη .....	29
<b>5 Παράρτημα: Σημειώσεις και επεξηγήσεις των στοιχείων των πινάκων και των γραφημάτων</b> .....	<b>31</b>

## **1. Αεροπορικές Αφίξεις, Σεπτέμβριος 2024**

## 1.1 Διεθνείς αφίξεις στα κυριότερα αεροδρόμια

**Πίνακας 1. Διεθνείς αεροπορικές αφίξεις στα κυριότερα αεροδρόμια, Σεπτέμβριος 2024**

2024	Αθήνα	Θεσσαλονίκη	Ρόδος	Κως	Κάρπαθος	Ηράκλειο	Χανιά	Κέρκυρα	Ζάκυνθος	Κεφαλονιά	Άκτιο	Μύκονος	Σαντορίνη	Άραξος	Καλαμάτα	Σάμος	Σκιάθος	Καβάλα	Μυτιλήνη	Σύνολο	
Ιανουάριος	366.841	114.619				1.671	1.412													484.543	
Φεβρουάριος	348.717	105.078	3.762			2.268	1.444								250					461.519	
Μάρτιος	448.784	151.041	14.960	983		20.813	6.464	7.840	224		183	250	1.768		2.209			399		655.918	
Απρίλιος	629.145	199.728	157.472	26.836	650	206.227	71.787	75.805	16.239	3.821	5.721	10.679	32.119		6.732	1.366	1.317	1.496	1.094	1.448.234	
Μάιος	809.984	247.189	377.023	170.907	8.754	466.405	181.093	207.777	120.298	39.628	42.723	33.962	77.860	7.040	16.873	15.760	29.124	12.595	8.558	2.873.553	
Ιούνιος	884.893	259.296	494.151	239.238	19.589	595.620	269.710	341.944	190.474	72.777	77.624	91.803	121.753	14.532	26.151	27.654	54.938	23.241	15.592	3.820.980	
Ιούλιος	1.009.377	308.272	582.845	281.189	25.121	744.998	316.573	430.670	248.269	91.543	95.806	144.954	174.062	18.564	30.016	31.436	68.689	27.204	18.479	4.648.067	
Αύγουστος	972.929	289.875	566.870	277.860	25.338	733.259	285.168	420.635	241.368	91.171	85.768	142.297	167.111	17.601	27.609	30.725	67.077	25.387	16.555	4.484.603	
Σεπτέμβριος	870.625	257.007	475.026	222.340	18.329	612.129	249.082	315.440	180.460	60.785	68.554	78.490	119.564	14.633	25.920	26.053	43.591	19.392	15.219	3.672.639	
Οκτώβριος																					
Νοέμβριος																					
Δεκέμβριος																					
<b>Τρέχον έτος</b>	<b>6.341.295</b>	<b>1.932.105</b>	<b>2.672.109</b>	<b>1.219.353</b>	<b>97.781</b>	<b>3.383.390</b>	<b>1.382.733</b>	<b>1.800.111</b>	<b>997.332</b>	<b>359.725</b>	<b>376.379</b>	<b>502.435</b>	<b>694.237</b>	<b>72.370</b>	<b>135.760</b>	<b>132.994</b>	<b>264.736</b>	<b>109.714</b>	<b>75.497</b>	<b>22.550.056</b>	
<b>2023</b>	<b>Αθήνα</b>	<b>Θεσσαλονίκη</b>	<b>Ρόδος</b>	<b>Κως</b>	<b>Κάρπαθος</b>	<b>Ηράκλειο</b>	<b>Χανιά</b>	<b>Κέρκυρα</b>	<b>Ζάκυνθος</b>	<b>Κεφαλονιά</b>	<b>Άκτιο</b>	<b>Μύκονος</b>	<b>Σαντορίνη</b>	<b>Άραξος</b>	<b>Καλαμάτα</b>	<b>Σάμος</b>	<b>Σκιάθος</b>	<b>Καβάλα</b>	<b>Μυτιλήνη</b>	<b>Σύνολο</b>	
Ιανουάριος	280.360	103.338				1.616	1.400													386.714	
Φεβρουάριος	285.175	97.838				1.799	1.244								279					386.335	
Μάρτιος	401.898	126.473	10.848	517		14.218	8.983	7.587	99	515	502	710	2.934		1.494					576.778	
Απρίλιος	571.533	201.088	144.252	30.741	986	202.047	72.624	67.090	14.245	4.552	5.988	12.145	33.601		6.230	1.933	384	1.233	1.017	1.371.689	
Μάιος	697.660	234.492	325.592	158.280	8.574	403.347	162.605	182.955	104.855	37.299	40.315	36.067	77.499	6.457	14.079	15.696	26.245	12.355	6.084	2.550.456	
Ιούνιος	825.667	259.940	451.431	223.292	20.024	567.557	243.287	327.739	187.015	71.779	73.397	95.012	121.946	14.242	25.368	24.491	49.693	25.615	10.315	3.617.810	
Ιούλιος	935.884	320.614	480.890	277.084	25.143	723.779	300.236	414.004	237.180	89.485	99.043	151.909	174.331	14.555	26.200	31.353	66.371	31.383	13.250	4.412.694	
Αύγουστος	832.491	298.947	508.901	268.319	24.247	704.318	262.797	395.226	230.361	87.498	84.917	140.611	161.695	15.450	25.389	28.999	63.877	27.658	12.288	4.173.989	
Σεπτέμβριος	773.971	250.727	436.468	220.760	18.593	570.775	231.758	304.944	172.900	60.230	67.657	84.624	112.878	13.146	23.259	25.640	30.925	19.783	9.434	3.428.472	
Οκτώβριος	689.588	208.070	260.518	123.406	2.467	364.453	119.452	132.358	44.357	10.574	20.216	25.039	57.657	3.576	11.223	3.706	1.194	4.310	1.045	2.083.209	
Νοέμβριος	401.678	110.560	5.826	637		10.919	2.215	736	18	1	29	116	482		1.639				3	534.859	
Δεκέμβριος	376.915	147.003	303	2		3.130	31.971	12			6								10	559.352	
<b>Σύνολο</b>	<b>7.072.820</b>	<b>2.359.090</b>	<b>2.625.029</b>	<b>1.303.038</b>	<b>100.034</b>	<b>3.567.958</b>	<b>1.438.572</b>	<b>1.832.651</b>	<b>991.030</b>	<b>361.933</b>	<b>392.070</b>	<b>546.233</b>	<b>743.023</b>	<b>67.426</b>	<b>135.160</b>	<b>131.818</b>	<b>238.689</b>	<b>122.337</b>	<b>53.446</b>	<b>24.082.357</b>	
<b>Τρέχον έτος</b>	<b>5.604.639</b>	<b>1.893.457</b>	<b>2.358.382</b>	<b>1.178.993</b>	<b>97.567</b>	<b>3.189.456</b>	<b>1.284.934</b>	<b>1.699.545</b>	<b>946.655</b>	<b>351.358</b>	<b>371.819</b>	<b>521.078</b>	<b>684.884</b>	<b>63.850</b>	<b>122.298</b>	<b>128.112</b>	<b>237.495</b>	<b>118.027</b>	<b>52.388</b>	<b>20.904.937</b>	
<b>Δ2024/23</b>	<b>Αθήνα</b>	<b>Θεσσαλονίκη</b>	<b>Ρόδος</b>	<b>Κως</b>	<b>Κάρπαθος</b>	<b>Ηράκλειο</b>	<b>Χανιά</b>	<b>Κέρκυρα</b>	<b>Ζάκυνθος</b>	<b>Κεφαλονιά</b>	<b>Άκτιο</b>	<b>Μύκονος</b>	<b>Σαντορίνη</b>	<b>Άραξος</b>	<b>Καλαμάτα</b>	<b>Σάμος</b>	<b>Σκιάθος</b>	<b>Καβάλα</b>	<b>Μυτιλήνη</b>	<b>Σύνολο</b>	
Ιανουάριος	30,8%	10,9%				3,4%	0,9%														25,3%
Φεβρουάριος	22,3%	7,4%				26,1%	16,1%								-10,4%						19,5%
Μάρτιος	11,7%	19,4%	37,9%	90,1%		46,4%	-28,0%	3,3%	126,3%	-100,0%	-63,5%	-64,8%	-39,7%		47,9%					13,7%	
Απρίλιος	10,1%	-0,7%	9,2%	-12,7%	-34,1%	2,1%	-1,2%	13,0%	14,0%	-16,1%	-4,5%	-12,1%	-4,4%		8,1%	-29,3%	243,0%	21,3%	7,6%	5,6%	
Μάιος	16,1%	5,4%	15,8%	8,0%	2,1%	15,6%	11,4%	13,6%	14,7%	6,2%	6,0%	-5,8%	0,5%	9,0%	19,8%	0,4%	11,0%	1,9%	40,7%	12,7%	
Ιούνιος	7,2%	-0,2%	9,5%	7,1%	-2,2%	4,9%	10,9%	4,3%	1,8%	1,4%	5,8%	-3,4%	-0,2%	2,0%	3,1%	12,9%	10,6%	-9,3%	51,2%	5,6%	
Ιούλιος	7,9%	-3,8%	21,2%	1,5%	-0,1%	2,9%	5,4%	4,0%	4,7%	2,3%	-3,3%	-4,6%	-0,2%	27,5%	14,6%	0,3%	3,5%	-13,3%	39,5%	5,3%	
Αύγουστος	16,9%	-3,0%	11,4%	3,6%	4,5%	4,1%	8,5%	6,4%	4,8%	4,2%	1,0%	1,2%	3,3%	13,9%	8,7%	6,0%	5,0%	-8,2%	34,7%	7,4%	
Σεπτέμβριος	12,5%	2,5%	8,8%	0,7%	-1,4%	7,2%	7,5%	3,4%	4,4%	0,9%	1,3%	-7,2%	5,9%	11,3%	11,4%	1,6%	41,0%	-2,0%	61,3%	7,1%	
Οκτώβριος																					
Νοέμβριος																					
Δεκέμβριος																					
<b>Τρέχον έτος</b>	<b>13,1%</b>	<b>2,0%</b>	<b>13,3%</b>	<b>3,4%</b>	<b>0,2%</b>	<b>6,1%</b>	<b>7,6%</b>	<b>5,9%</b>	<b>5,4%</b>	<b>2,4%</b>	<b>1,2%</b>	<b>-3,6%</b>	<b>1,4%</b>	<b>13,3%</b>	<b>11,0%</b>	<b>3,8%</b>	<b>11,5%</b>	<b>-7,0%</b>	<b>44,1%</b>	<b>7,9%</b>	

Πηγή: Υπηρεσία Πολιτικής Αεροπορίας (ΥΠΑ) και Διεθνής Αερολιμένας Αθηνών (ΔΑΑ) - Επεξεργασία: INSETE Intelligence  
 Βλ. Παράρτημα

Την περίοδο Ιανουαρίου-Σεπτεμβρίου 2024, καταγράφηκαν 22,6 εκατ. διεθνείς αεροπορικές αφίξεις, ξεπερνώντας τα επίπεδα του Ιανουαρίου-Σεπτεμβρίου 2023 (20,9 εκατ.), παρουσιάζοντας αύξηση κατά +7,9%/+1,6 εκατ. αφίξεις.

Το Α' τρίμηνο ξεκίνησε παρουσιάζοντας μεγάλη αύξηση κατά +25,3%/+98 χιλ. καθώς τον Ιανουάριο του 2024 καταγράφηκαν 485 χιλ. διεθνείς αφίξεις. Τον Φεβρουάριο του 2024 καταγράφηκαν 462 χιλ. διεθνείς αφίξεις, παρουσιάζοντας μικρότερη άνοδο κατά +19,5%/+75 χιλ. Τον Μάρτιο του 2024 οι διεθνείς αεροπορικές αφίξεις διαμορφώθηκαν σε 656 χιλ., παρουσιάζοντας αύξηση κατά +13,7%/+79 χιλ.

Το Β' τρίμηνο ξεκίνησε παρουσιάζοντας ηπιότερη αύξηση κατά +5,6%/+77 χιλ. καθώς τον Απρίλιο καταγράφηκαν 1,4 εκατ. διεθνείς αφίξεις. Τον Μάιο οι διεθνείς αεροπορικές αφίξεις ανήλθαν σε 2,9 εκατ., σημειώνοντας αύξηση κατά +12,7%/+323 χιλ. ενώ τον Ιούνιο οι διεθνείς αεροπορικές αφίξεις διαμορφώθηκαν σε 3,8 εκατ., σημειώνοντας αύξηση κατά +5,6%/+203 χιλ.

Το Γ' τρίμηνο ξεκίνησε παρουσιάζοντας τη μικρότερη αύξηση για το 2024, καθώς τον Ιούλιο σημειώθηκε αύξηση κατά +5,3%/+235 χιλ. ενώ καταγράφηκαν 4,6 εκατ. διεθνείς αεροπορικές αφίξεις. Τον Αύγουστο του 2024 καταγράφηκαν 4,5 εκατ. αφίξεις, σημειώνοντας επιταχυνόμενη αύξηση κατά +7,4%/+311 χιλ. Τέλος, τον Σεπτέμβριο η αύξηση επιβραδύνθηκε σε +7,1%/+244 χιλ. με τις διεθνείς αεροπορικές αφίξεις να διαμορφώνονται σε 3,7 εκατομμύρια.

Στο Διεθνές Αεροδρόμιο Αθηνών την περίοδο Ιανουαρίου-Σεπτεμβρίου 2024 καταγράφηκαν 6,3 εκατ. διεθνείς αεροπορικές αφίξεις, παρουσιάζοντας αύξηση +13,1%/+737 χιλ. σε σχέση με την αντίστοιχη περίοδο του 2023. Στο αεροδρόμιο της Θεσσαλονίκης καταγράφηκαν 1,9 εκατ. διεθνείς αφίξεις, παρουσιάζοντας αύξηση +2,0%/+39 χιλ.

Στο αεροδρόμιο του Ηρακλείου καταγράφηκαν 3,4 εκατ. διεθνείς αφίξεις, παρουσιάζοντας αύξηση +6,1%/+194 χιλ. και στο αεροδρόμιο των Χανίων καταγράφηκαν 1,4 εκατ. διεθνείς αφίξεις, παρουσιάζοντας αύξηση +7,6%/+98 χιλ.

Στο αεροδρόμιο της Ρόδου καταγράφηκαν 2,7 εκατ. διεθνείς αφίξεις, παρουσιάζοντας αύξηση +13,3%/+314 χιλ. και στο αεροδρόμιο της Κω οι αφίξεις ανήλθαν σε 1,2 εκατ., παρουσιάζοντας αύξηση +3,4%/+40 χιλ. Στο αεροδρόμιο της Καρπάθου οι αεροπορικές αφίξεις διαμορφώθηκαν σε 98 χιλ., καταγράφοντας οριακή αύξηση +0,2%.

το αεροδρόμιο της Κέρκυρας οι διεθνείς αεροπορικές αφίξεις διαμορφώθηκαν σε 1,8 εκατ., παρουσιάζοντας αύξηση +5,9%/+101 χιλ. και στο αεροδρόμιο της Ζακύνθου καταγράφηκαν 1,0 εκατ., αφίξεις, παρουσιάζοντας αύξηση +5,4%/+51 χιλ. Το αεροδρόμιο της Κεφαλονιάς κατέγραψε αύξηση κατά +2,4%/+8 χιλ., με συνολικά 360 χιλ. αφίξεις ενώ η αύξηση στο αεροδρόμιο του Ακτίου ανήλθε σε +1,2%/+5 χιλ. με συνολικά 376 χιλ. αφίξεις.

Μείωση κατά -3,6%/-19 χιλ. κατέγραψε το αεροδρόμιο της Μυκόνου με τις διεθνείς αφίξεις να διαμορφώνονται σε 502 χιλιάδες. Αντίθετα αύξηση κατά +1,4%/+9 χιλ. σημειώθηκε στο αεροδρόμιο της Σαντορίνης, με τις διεθνείς αφίξεις να διαμορφώνονται σε 694 χιλ.

Στο αεροδρόμιο της Καλαμάτας καταγράφηκαν 136 χιλ. διεθνείς αεροπορικές αφίξεις, παρουσιάζοντας αύξηση +11,0%/+14 χιλ. και στο αεροδρόμιο του Άραξου καταγράφηκαν 72 χιλ. διεθνείς αφίξεις, παρουσιάζοντας αύξηση +13,3%/+9 χιλ.

Στο αεροδρόμιο της Σκιάθου καταγράφηκαν 265 χιλ. αφίξεις, σημειώνοντας αύξηση +11,5%/+27 χιλ. ενώ στο αεροδρόμιο της Σάμου καταγράφηκαν 133 χιλ. διεθνείς αεροπορικές αφίξεις, σημειώνοντας αύξηση +3,8%/+4 χιλ.

Αντίθετα, στο αεροδρόμιο της Καβάλας καταγράφηκε μείωση κατά -7,0%/-8 χιλ., με τις αεροπορικές αφίξεις να διαμορφώνονται σε 110 χιλιάδες. Τέλος, στο αεροδρόμιο της Μυτιλήνης οι διεθνείς αεροπορικές αφίξεις ανήλθαν σε 75 χιλ., σημειώνοντας αύξηση +44,1%/+23 χιλ.



Αύξηση κατέγραψαν οι επιμέρους γεωγραφικές ενότητες την περίοδο Ιανουαρίου-Σεπτεμβρίου του 2024 με εξαίρεση τις Κυκλάδες. Στη Κρήτη, οι διεθνείς αεροπορικές αφίξεις διαμορφώθηκαν σε 4,8 εκατ., σημειώνοντας αύξηση +6,5%/+292 χιλ., στα Δωδεκάνησα ανήλθαν σε 4,0 εκατ., σημειώνοντας αύξηση +9,7%/+354 χιλ. και στα Ιόνια Νησιά καταγράφηκε αύξηση κατά +4,9%/+164 χιλ., με συνολικά 3,5 εκατ. διεθνείς αεροπορικές αφίξεις. Στην Πελοπόννησο οι αφίξεις ανήλθαν σε 208 χιλ., σημειώνοντας αύξηση +11,8%/+22 χιλ. σε σχέση με την αντίστοιχη περίοδο του 2023. Αντίθετα, στις Κυκλάδες σημειώθηκαν 1,2 εκατ. διεθνείς αεροπορικές αφίξεις, παρουσιάζοντας οριακή μείωση -0,8%/-9 χιλ.

**Πίνακας 2. Διεθνείς αεροπορικές αφίξεις ανά γεωγραφική ενότητα**

Γεωγραφική ενότητα	Περιφερειακά αεροδρόμια			Δωδεκάνησα			Κυκλάδες		
	2024	2023	Δ2024/23	2024	2023	Δ2024/23	2024	2023	Δ2024/23
Ιανουάριος	117.702	106.354	10,7%						
Φεβρουάριος	112.802	101.160	11,5%	3.762					
Μάρτιος	207.134	174.880	18,4%	15.943	11.365	40,3%	2.018	3.644	-44,6%
Απρίλιος	819.089	800.156	2,4%	184.958	175.979	5,1%	42.798	45.746	-6,4%
Μάιος	2.063.569	1.852.796	11,4%	556.684	492.446	13,0%	111.822	113.566	-1,5%
Ιούνιος	2.936.087	2.792.143	5,2%	752.978	694.747	8,4%	213.556	216.958	-1,6%
Ιούλιος	3.638.690	3.476.810	4,7%	889.155	783.117	13,5%	319.016	326.240	-2,2%
Αύγουστος	3.511.674	3.341.498	5,1%	870.068	801.467	8,6%	309.408	302.306	2,3%
Σεπτέμβριος	2.802.014	2.654.501	5,6%	715.695	675.821	5,9%	198.054	197.502	0,3%
Οκτώβριος		1.393.621			386.391			82.696	
Νοέμβριος		133.181			6.463			598	
Δεκέμβριος		182.437			305				
<b>Τρέχον έτος</b>	<b>16.208.761</b>	<b>15.300.298</b>	<b>5,9%</b>	<b>3.989.243</b>	<b>3.634.942</b>	<b>9,7%</b>	<b>1.196.672</b>	<b>1.205.962</b>	<b>-0,8%</b>

Γεωγραφική ενότητα	Κρήτη			Ιόνια Νησιά			Πελοπόννησος		
	2024	2023	Δ2024/23	2024	2023	Δ2024/23	2024	2023	Δ2024/23
Ιανουάριος	3.083	3.016	2,2%						
Φεβρουάριος	3.712	3.043	22,0%				250	279	-10,4%
Μάρτιος	27.277	23.201	17,6%	8.247	8.703	-5,2%	2.209	1.494	47,9%
Απρίλιος	278.014	274.671	1,2%	101.586	91.875	10,6%	6.732	6.230	8,1%
Μάιος	647.498	565.952	14,4%	410.426	365.424	12,3%	23.913	20.536	16,4%
Ιούνιος	865.330	810.844	6,7%	682.819	659.930	3,5%	40.683	39.610	2,7%
Ιούλιος	1.061.571	1.024.015	3,7%	866.288	839.712	3,2%	48.580	40.755	19,2%
Αύγουστος	1.018.427	967.115	5,3%	838.942	798.002	5,1%	45.210	40.839	10,7%
Σεπτέμβριος	861.211	802.533	7,3%	625.239	605.731	3,2%	40.553	36.405	11,4%
Οκτώβριος		483.905			207.505			14.799	
Νοέμβριος		13.134			784			1.639	
Δεκέμβριος		35.101			18				
<b>Τρέχον έτος</b>	<b>4.766.123</b>	<b>4.474.390</b>	<b>6,5%</b>	<b>3.533.547</b>	<b>3.369.377</b>	<b>4,9%</b>	<b>208.130</b>	<b>186.148</b>	<b>11,8%</b>

Πηγή: Υπηρεσία Πολιτικής Αεροπορίας (ΥΠΑ) και Διεθνής Αερολιμένας Αθηνών (ΔΑΑ) - Επεξεργασία: INSETE Intelligence

Βλ. Παράρτημα

## 1.2 Αφίξεις εσωτερικού στα κυριότερα αεροδρόμια

Πίνακας 3. Αεροπορικές αφίξεις εσωτερικού στα κυριότερα αεροδρόμια, Σεπτέμβριος 2024

2024	Αθήνα	Θεσσαλονίκη	Ρόδος	Κως	Κάρπαθος	Ηράκλειο	Χανιά	Κέρκυρα	Ζάκυνθος	Κεφαλονιά	Άκτιο	Μύκονος	Σαντορίνη	Πάρος	Καλαμάτα	Σάμος	Σκιάθος	Καβάλα	Μυτιλήνη	Σύνολο
Ιανουάριος	244.346	77.714	32.000	10.045	1.492	57.249	28.355	6.563	1.529	1.780	61	4.033	14.571	3.850	573	5.896	647	2.170	11.421	504.295
Φεβρουάριος	249.853	85.325	26.407	9.128	1.573	45.858	30.770	9.837	1.516	1.592	99	4.552	15.522	4.025	677	5.377	645	2.162	11.166	506.084
Μάρτιος	293.669	91.443	32.795	10.661		65.511	34.410	12.639	1.792	1.861	83	7.196	27.636	5.039	666	6.112	891	2.430	13.158	607.992
Απρίλιος	328.436	94.458	36.404	13.479	2.394	69.628	33.541	13.979	3.154	2.990	152	13.879	60.873	3.313	847	7.188	1.533	2.640	14.997	703.885
Μάιος	445.501	102.454	39.671	15.296	3.075	78.243	37.847	18.181	5.009	4.441	258	32.435	81.921	19.337	1.127	8.504	2.305	2.593	17.378	915.576
Ιούνιος	492.103	107.310	41.313	14.864	4.612	76.493	43.201	25.484	7.259	8.645	300	43.822	86.617	26.615	1.745	10.235	4.474	2.924	17.810	1.015.826
Ιούλιος	538.115	122.222	47.036	19.090	6.617	83.111	46.759	27.584	8.775	10.862	422	45.108	80.778	31.972	2.176	12.522	5.525	2.463	22.900	1.114.037
Αύγουστος	564.813	111.278	49.486	19.175	6.828	84.045	45.598	27.412	8.649	10.391	448	44.404	79.749	30.116	2.256	12.027	5.551	2.216	20.341	1.124.783
Σεπτέμβριος	517.461	112.814	41.122	14.009	3.998	74.670	41.388	23.039	6.799	6.944	321	37.286	80.592	23.485	1.327	8.495	4.161	2.692	16.325	1.016.928
Οκτώβριος																				
Νοέμβριος																				
Δεκέμβριος																				
<b>Τρέχον έτος</b>	<b>3.674.297</b>	<b>905.018</b>	<b>346.234</b>	<b>125.747</b>	<b>30.589</b>	<b>634.808</b>	<b>341.869</b>	<b>164.718</b>	<b>44.482</b>	<b>49.506</b>	<b>2.144</b>	<b>232.715</b>	<b>528.259</b>	<b>147.752</b>	<b>11.394</b>	<b>76.356</b>	<b>25.732</b>	<b>22.290</b>	<b>145.496</b>	<b>7.509.406</b>
2023	Αθήνα	Θεσσαλονίκη	Ρόδος	Κως	Κάρπαθος	Ηράκλειο	Χανιά	Κέρκυρα	Ζάκυνθος	Κεφαλονιά	Άκτιο	Μύκονος	Σαντορίνη	Πάρος	Καλαμάτα	Σάμος	Σκιάθος	Καβάλα	Μυτιλήνη	Σύνολο
Ιανουάριος	230.020	72.229	28.914	10.179	1.812	51.740	27.895	6.233	1.466	1.505	88	3.976	13.278	3.375	629	6.140	648	1.966	11.316	473.409
Φεβρουάριος	223.115	76.415	24.514	8.045	1.472	49.759	26.142	4.600	1.400	1.401	53	3.799	12.961	3.309	645	5.276	605	2.154	10.586	456.251
Μάρτιος	262.171	86.876	29.222	10.293	1.925	50.384	30.239	10.998	1.719	1.702	74	5.823	22.058	4.550	646	5.873	795	2.387	12.862	540.597
Απρίλιος	321.963	90.285	35.948	13.017	2.825	61.240	34.334	14.599	2.954	2.856	144	15.096	49.581	8.601	1.099	7.476	1.686	2.074	15.134	680.912
Μάιος	401.379	89.407	35.580	12.309	2.975	65.660	37.182	17.315	4.058	3.791	120	30.678	77.800	12.828	1.409	7.699	2.420	2.396	15.090	820.096
Ιούνιος	460.744	99.462	39.256	14.640	4.185	69.541	39.397	23.504	6.009	7.495	202	41.959	83.502	24.901	1.786	9.537	4.241	2.533	17.586	950.480
Ιούλιος	512.533	112.619	45.225	19.012	6.597	78.845	42.130	24.506	7.898	10.827	290	44.994	76.966	29.465	2.329	11.232	5.750	2.275	23.864	1.057.357
Αύγουστος	528.662	103.313	46.227	18.235	6.064	76.810	40.195	25.085	7.661	10.662	370	43.672	77.597	28.267	2.420	12.360	5.679	2.202	21.334	1.056.815
Σεπτέμβριος	495.668	107.778	39.350	13.888	3.679	68.282	37.057	22.354	5.652	6.838	250	39.777	80.219	20.514	571	8.553	4.164	2.625	16.793	974.012
Οκτώβριος	442.722	102.403	35.631	11.739	2.501	67.651	35.514	15.046	3.472	3.272	107	19.637	65.556	9.720	338	6.794	1.630	2.438	14.660	840.831
Νοέμβριος	316.196	95.129	29.107	9.430	1.679	56.783	28.302	8.553	1.603	1.812	62	5.933	26.217	4.532	649	5.971	685	2.401	13.252	608.296
Δεκέμβριος	290.459	98.960	30.913	9.601	1.291	62.095	30.671	10.570	1.765	1.865	173	3.566	15.661	3.243	661	5.691	695	2.400	13.442	583.722
<b>Σύνολο</b>	<b>4.485.632</b>	<b>1.134.876</b>	<b>419.887</b>	<b>150.388</b>	<b>37.005</b>	<b>758.790</b>	<b>409.058</b>	<b>183.363</b>	<b>45.657</b>	<b>54.026</b>	<b>1.933</b>	<b>258.910</b>	<b>601.396</b>	<b>153.305</b>	<b>13.182</b>	<b>92.602</b>	<b>28.998</b>	<b>27.851</b>	<b>185.919</b>	<b>9.042.778</b>
<b>Τρέχον έτος</b>	<b>3.436.255</b>	<b>838.384</b>	<b>324.236</b>	<b>119.618</b>	<b>31.534</b>	<b>572.261</b>	<b>314.571</b>	<b>149.194</b>	<b>38.817</b>	<b>47.077</b>	<b>1.591</b>	<b>229.774</b>	<b>493.962</b>	<b>135.810</b>	<b>11.534</b>	<b>74.146</b>	<b>25.988</b>	<b>20.612</b>	<b>144.565</b>	<b>7.009.929</b>
Δ2024/23	Αθήνα	Θεσσαλονίκη	Ρόδος	Κως	Κάρπαθος	Ηράκλειο	Χανιά	Κέρκυρα	Ζάκυνθος	Κεφαλονιά	Άκτιο	Μύκονος	Σαντορίνη	Πάρος	Καλαμάτα	Σάμος	Σκιάθος	Καβάλα	Μυτιλήνη	Σύνολο
Ιανουάριος	6,2%	7,6%	10,7%	-1,3%	-17,7%	10,6%	1,6%	5,3%	4,3%	18,3%	-30,7%	1,4%	9,7%	14,1%	-8,9%	-4,0%	-0,2%	10,4%	0,9%	6,5%
Φεβρουάριος	12,0%	11,7%	7,7%	13,5%	6,9%	-7,8%	17,7%	113,8%	8,3%	13,6%	86,8%	19,8%	19,8%	21,6%	5,0%	1,9%	6,6%	0,4%	5,5%	10,9%
Μάρτιος	12,0%	5,3%	12,2%	3,6%	-100,0%	30,0%	13,8%	14,9%	4,2%	9,3%	12,2%	23,6%	25,3%	10,7%	3,1%	4,1%	12,1%	1,8%	2,3%	12,5%
Απρίλιος	2,0%	4,6%	1,3%	3,5%	-15,3%	13,7%	-2,3%	-4,2%	6,8%	4,7%	5,6%	-8,1%	22,8%	-61,5%	-22,9%	-3,9%	-9,1%	27,3%	-0,9%	3,4%
Μάιος	11,0%	14,6%	11,5%	24,3%	3,4%	19,2%	1,8%	5,0%	23,4%	17,1%	115,0%	5,7%	5,3%	50,7%	-20,0%	10,5%	-4,8%	8,2%	15,2%	11,6%
Ιούνιος	6,8%	7,9%	5,2%	1,5%	10,2%	10,0%	9,7%	8,4%	20,8%	15,3%	48,5%	4,4%	3,7%	6,9%	-2,3%	7,3%	5,5%	15,4%	1,3%	6,9%
Ιούλιος	5,0%	8,5%	4,0%	0,4%	0,3%	5,4%	11,0%	12,6%	11,1%	0,3%	45,5%	0,3%	5,0%	8,5%	-6,6%	11,5%	-3,9%	8,3%	-4,0%	5,4%
Αύγουστος	6,8%	7,7%	7,0%	5,2%	12,6%	9,4%	13,4%	9,3%	12,9%	-2,5%	21,1%	1,7%	2,8%	6,5%	-6,8%	-2,7%	-2,3%	0,6%	-4,7%	6,4%
Σεπτέμβριος	4,4%	4,7%	4,5%	0,9%	8,7%	9,4%	11,7%	3,1%	20,3%	1,6%	28,4%	-6,3%	0,5%	14,5%	132,4%	-0,7%	-0,1%	2,6%	-2,8%	4,4%
Οκτώβριος																				
Νοέμβριος																				
Δεκέμβριος																				
<b>Τρέχον έτος</b>	<b>6,9%</b>	<b>7,9%</b>	<b>6,8%</b>	<b>5,1%</b>	<b>-3,0%</b>	<b>10,9%</b>	<b>8,7%</b>	<b>10,4%</b>	<b>14,6%</b>	<b>5,2%</b>	<b>34,8%</b>	<b>1,3%</b>	<b>6,9%</b>	<b>8,8%</b>	<b>-1,2%</b>	<b>3,0%</b>	<b>-1,0%</b>	<b>8,1%</b>	<b>0,6%</b>	<b>7,1%</b>

Πηγή: Υπηρεσία Πολιτικής Αεροπορίας (ΥΠΑ) και Διεθνής Αερολιμένας Αθηνών (ΔΑΑ) - Επεξεργασία: INSETE Intelligence  
ΒΑ. Παράρτημα

Την περίοδο Ιανουαρίου-Σεπτεμβρίου 2024, καταγράφηκαν συνολικά 7,5 εκατ. αεροπορικές αφίξεις εσωτερικού, έναντι 7,0 εκατ. την αντίστοιχη περίοδο του 2023, παρουσιάζοντας αύξηση κατά +7,1%/+499 χιλ. αφίξεις.

Ειδικότερα, το Α' τρίμηνο ξεκίνησε με αύξηση κατά +6,5%/+31 χιλ. καθώς τον Ιανουάριο του 2024 καταγράφηκαν 504 χιλ. επιβάτες. Τον Φεβρουάριο καταγράφηκαν 506 χιλ. αφίξεις, παρουσιάζοντας επιταχυνόμενη αύξηση κατά +10,9%/+50 χιλ. ενώ τον Μάρτιο η αύξηση συνεχίστηκε κατά +12,5%/+67 χιλ. με τις αεροπορικές αφίξεις να διαμορφώνονται σε 608 χιλιάδες.

Το Β' τρίμηνο ξεκίνησε με επιβραδυνόμενη αύξηση +3,4%/+23 χιλ. καθώς τον Απρίλιο καταγράφηκαν 704 χιλ. αφίξεις ενώ τον Μάιο οι αεροπορικές αφίξεις ανήλθαν σε 916 χιλ., με αύξηση +11,6%/+95 χιλ. Τον Ιούνιο οι αφίξεις έφτασαν το 1,0 εκατ., με αύξηση +6,9%/+65 χιλ.

Το Γ' τρίμηνο η αύξηση των αεροπορικών αφίξεων ήταν ηπιότερη. Τον Ιούλιο και τον Αύγουστο καταγράφηκαν 1,1 εκατ. αφίξεις, με αύξηση +5,4%/+57 χιλ. και +6,4%/+68 χιλ. αντίστοιχα. Τέλος, τον Σεπτέμβριο οι αεροπορικές αφίξεις ανήλθαν σε 1,0 εκατ. παρουσιάζοντας μικρότερη αύξηση κατά +43 χιλ./4,4%.

Στο Διεθνές Αεροδρόμιο Αθηνών καταγράφηκαν 3,7 εκατ. αεροπορικές αφίξεις, με αύξηση +6,9%/+238 χιλ. σε σχέση με την αντίστοιχη περίοδο του 2023. Στο αεροδρόμιο της Θεσσαλονίκης καταγράφηκαν 905 χιλ. αφίξεις, με αύξηση +7,9%/+67 χιλ.

Στο αεροδρόμιο της Ρόδου καταγράφηκαν 346 χιλ. αφίξεις, με αύξηση +6,8%/+22 χιλ. και στο αεροδρόμιο της Κω οι αφίξεις διαμορφώθηκαν σε 126 χιλ., σημειώνοντας αύξηση +5,1%/+6 χιλ. Αντίθετα, στο αεροδρόμιο της Καρπάθου σημειώθηκε μείωση κατά -3,0%/-1 χιλ., με τις αφίξεις να ανέρχονται σε 31 χιλ.

Στο αεροδρόμιο του Ηρακλείου καταγράφηκαν 635 χιλ. αφίξεις, σημειώνοντας αύξηση +10,9%/+63 χιλ. και στα Χανιά καταγράφηκαν 342 χιλ. αφίξεις, σημειώνοντας αύξηση +8,7%/+27 χιλ.

Στην Κέρκυρα καταγράφηκαν 165 χιλ. αφίξεις, με αύξηση +10,4%/+16 χιλ. Στη Ζάκυνθο καταγράφηκαν 44 χιλ. αφίξεις, με αύξηση +14,6%/+6 χιλ. και στην Κεφαλονιά σημειώθηκαν 50 χιλ. αφίξεις, με αύξηση +5,2%/+2 χιλ. Στο Άκτιο καταγράφηκαν μόλις 2 χιλ. αφίξεις, σημειώνοντας αύξηση +34,8%.

Στη Σαντορίνη οι αεροπορικές αφίξεις ανήλθαν σε 528 χιλ., σημειώνοντας αύξηση +6,9%/+34 χιλ. και στη Μύκονο καταγράφηκαν 233 χιλ. αφίξεις, σημειώνοντας μικρή αύξηση +1,3%/+3 χιλ. Στην Πάρο καταγράφηκαν 148 χιλ. αφίξεις, με αύξηση +8,8%/+12 χιλ.

Αντίθετα στην Καλαμάτα σημειώθηκαν 11 χιλ. αφίξεις, καταγράφοντας μείωση -1,2%. Μείωση καταγράφηκε και στην Σκιάθο μείωση κατά -1,0% ενώ καταγράφηκαν 26 χιλ. αφίξεις.

Στη Σάμο καταγράφηκαν 76 χιλ. αφίξεις, με αύξηση +3,0%/+2 χιλ. Τέλος, στην Καβάλα καταγράφηκαν 22 χιλ. αφίξεις, με αύξηση +8,1%/+2 χιλ., ενώ στη Μυτιλήνη σημειώθηκαν 145 χιλ. αφίξεις, με οριακή αύξηση +0,6%/+1 χιλ.

Όλες οι γεωγραφικές ενότητες καταγράφουν αύξηση την περίοδο Ιανουαρίου-Σεπτεμβρίου 2024, σε σύγκριση με την αντίστοιχη περίοδο του 2023.

Στα Δωδεκάνησα καταγράφηκαν 503 χιλ. διεθνείς αεροπορικές αφίξεις, σημειώνοντας αύξηση κατά +5,7%/+27 χιλ. Στις Κυκλάδες, οι αφίξεις ανήλθαν σε 909 χιλ., σημειώνοντας αύξηση +49 χιλ./+5,7%. Στη γεωγραφική ενότητα της Κρήτης σημειώθηκε αύξηση κατά +10,1%/+90 χιλ., με τις αφίξεις να διαμορφώνονται σε 977 χιλ. Τέλος, στα Ιόνια Νησιά οι αφίξεις ανήλθαν σε 261 χιλ., σημειώνοντας αύξηση +10,2%/+24 χιλ. σε σύγκριση με την αντίστοιχη περίοδο του 2023.

**Πίνακας 4. Αεροπορικές αφίξεις εσωτερικού ανά γεωγραφική ενότητα**

Γεωγραφική ενότητα	Περιφερειακά αεροδρόμια			Δωδεκάνησα			Κυκλάδες		
	2024	2023	Δ2024/23	2024	2023	Δ2024/23	2024	2023	Δ2024/23
Ιανουάριος	259.949	243.389	6,8%	43.537	40.905	6,4%	22.454	20.629	8,8%
Φεβρουάριος	256.231	233.136	9,9%	37.108	34.031	9,0%	24.099	20.069	20,1%
Μάρτιος	314.323	278.426	12,9%	43.456	41.440	4,9%	39.871	32.431	22,9%
Απρίλιος	375.449	358.949	4,6%	52.277	51.790	0,9%	78.065	73.278	6,5%
Μάιος	470.075	418.717	12,3%	58.042	50.864	14,1%	133.693	121.306	10,2%
Ιούνιος	523.723	489.736	6,9%	60.789	58.081	4,7%	157.054	150.362	4,5%
Ιούλιος	575.922	544.824	5,7%	72.743	70.834	2,7%	157.858	151.425	4,2%
Αύγουστος	559.970	528.153	6,0%	75.489	70.526	7,0%	154.269	149.536	3,2%
Σεπτέμβριος	499.467	478.344	4,4%	59.129	56.917	3,9%	141.363	140.510	0,6%
Οκτώβριος		398.109			49.871			94.913	
Νοέμβριος		292.100			40.216			36.682	
Δεκέμβριος		293.263			41.805			22.470	
<b>Τρέχον έτος</b>	<b>3.835.109</b>	<b>3.573.674</b>	<b>7,3%</b>	<b>502.570</b>	<b>475.388</b>	<b>5,7%</b>	<b>908.726</b>	<b>859.546</b>	<b>5,7%</b>

Γεωγραφική ενότητα	Κρήτη			Ιόνια Νησιά		
	2024	2023	Δ2024/23	2024	2023	Δ2024/23
Ιανουάριος	85.604	79.635	7,5%	9.933	9.292	6,9%
Φεβρουάριος	76.628	75.901	1,0%	13.044	7.454	75,0%
Μάρτιος	99.921	80.623	23,9%	16.375	14.493	13,0%
Απρίλιος	103.169	95.574	7,9%	20.275	20.553	-1,4%
Μάιος	116.090	102.842	12,9%	27.889	25.284	10,3%
Ιούνιος	119.694	108.938	9,9%	41.688	37.210	12,0%
Ιούλιος	129.870	120.975	7,4%	47.643	43.521	9,5%
Αύγουστος	129.643	117.005	10,8%	46.900	43.778	7,1%
Σεπτέμβριος	116.058	105.339	10,2%	37.103	35.094	5,7%
Οκτώβριος		103.165			21.897	
Νοέμβριος		85.085			12.030	
Δεκέμβριος		92.766			14.373	
<b>Τρέχον έτος</b>	<b>976.677</b>	<b>886.832</b>	<b>10,1%</b>	<b>260.850</b>	<b>236.679</b>	<b>10,2%</b>

Πηγή: Υπηρεσία Πολιτικής Αεροπορίας (ΥΠΑ) και Διεθνής Αερολιμένας Αθηνών (ΔΑΑ) - Επεξεργασία: INSETE Intelligence  
 Βλ. Παράρτημα

## **2. Οδικές Αφίξεις, Σεπτέμβριος 2024**

**Πίνακας 5. Οδικές αφίξεις, Σεπτέμβριος 2024**

2024	Νυμφαία	Νίκη	Κρυσταλλοπηγή	Αγ. Κωνσταντίνος	Ορμένιο	Κυπρίνος	Καστανιές	Κήποι	Δοϊράνη	Εύζωνοι	Κακαβιά	Μέρτζανη	Εξοχή	Προμαχώνας	Σαγιάδα	Σύνολο
Ιανουάριος	8.672	28.168	66.200	4.240	34.391	5.091	14.513	55.318	10.080	83.681	63.325	1.534	14.571	49.532	20.874	460.190
Φεβρουάριος	9.651	19.046	41.706	4.054	32.460	10.360	12.999	49.991	5.591	76.360	34.566	1.504	14.965	31.968	13.461	358.682
Μάρτιος	11.906	9.627	25.940	4.928	45.086	17.588	15.302	60.691	9.316	73.169	43.601	879	19.746	63.614	18.118	419.511
Απρίλιος	15.123	27.612	48.270	5.232	43.533	6.729	19.032	88.971	11.643	114.124	37.143	2.169	21.388	57.535	17.872	516.376
Μάιος	14.572	77.944	36.612	7.833	54.642	32.355	19.647	82.182	16.744	184.855	56.120	3.219	27.508	127.661	28.397	770.291
Ιούνιος	98.909	48.196	60.494	13.220	73.328	8.933	26.187	119.605	42.872	393.589	45.929	3.154	55.524	471.069	34.535	1.495.544
Ιούλιος	220.433	73.305	74.358	18.274	106.805	9.092	30.580	146.982	82.174	529.496	61.236	3.135	64.731	785.690	59.305	2.265.596
Αύγουστος	249.132	83.324	104.050	20.716	139.610	59.344	81.926	220.093	76.500	485.801	98.088	5.132	70.738	721.710	78.179	2.494.343
Σεπτέμβριος	93.795	51.112	77.806	11.946	84.544	122.080	27.210	116.060	31.151	305.420	57.651	3.312	51.583	434.223	43.132	1.511.025
Οκτώβριος																
Νοέμβριος																
Δεκέμβριος																
<b>Τρέχον έτος</b>	<b>722.193</b>	<b>418.334</b>	<b>535.436</b>	<b>90.443</b>	<b>614.399</b>	<b>271.572</b>	<b>247.396</b>	<b>939.893</b>	<b>286.071</b>	<b>2.246.495</b>	<b>497.659</b>	<b>24.038</b>	<b>340.754</b>	<b>2.743.002</b>	<b>313.873</b>	<b>10.291.558</b>

2023	Νυμφαία	Νίκη	Κρυσταλλοπηγή	Αγ. Κωνσταντίνος	Ορμένιο	Κυπρίνος	Καστανιές	Κήποι	Δοϊράνη	Εύζωνοι	Κακαβιά	Μέρτζανη	Εξοχή	Προμαχώνας	Σαγιάδα	Σύνολο
Ιανουάριος	8.103	24.846	65.674	3.675	29.932	5.025	8.319	42.880	9.816	74.704	61.514	2.167	13.872	44.336	18.470	413.333
Φεβρουάριος	8.744	23.474	37.056	3.406	28.989	4.469	7.009	34.227	7.808	62.494	30.579	1.268	14.336	36.776	12.760	313.395
Μάρτιος	8.255	25.120	45.853	3.852	34.600	5.494	7.721	41.638	9.791	89.358	37.490	1.547	14.841	37.362	15.864	378.786
Απρίλιος	11.853	31.351	65.618	5.368	38.884	6.405	10.470	60.313	15.237	126.258	56.502	2.142	19.679	93.233	21.073	564.386
Μάιος	14.686	31.587	61.473	5.478	45.357	6.228	10.870	61.370	12.489	137.600	40.784	2.044	19.498	88.117	21.634	559.215
Ιούνιος	79.696	47.665	60.851	4.694	60.340	6.710	14.884	101.815	36.931	332.250	44.132	1.520	35.911	452.898	25.973	1.306.270
Ιούλιος	148.930	72.386	73.909	19.714	98.508	9.148	18.125	116.537	81.546	475.503	62.613	2.684	65.280	696.979	46.480	1.988.342
Αύγουστος	141.775	75.433	100.845	18.289	152.188	7.907	64.652	184.527	75.587	468.192	95.722	4.990	63.558	658.840	66.716	2.179.221
Σεπτέμβριος	86.178	46.025	69.084	11.459	83.523	7.266	25.715	108.189	28.565	289.690	53.255	3.071	47.037	386.368	40.173	1.285.598
Οκτώβριος	11.670	36.131	56.604	5.830	19.263	65.080	14.971	73.358	14.068	100.387	44.463	2.548	23.868	54.343	21.850	544.434
Νοέμβριος	7.653	27.285	52.116	5.078	34.980	5.341	13.818	71.122	9.210	69.811	43.410	1.881	14.028	38.492	20.026	414.251
Δεκέμβριος	9.828	34.495	47.778	4.856	39.439	6.370	17.799	65.821	11.674	83.675	45.100	2.193	28.111	72.658	19.189	488.986
<b>Σύνολο</b>	<b>537.371</b>	<b>475.798</b>	<b>736.861</b>	<b>91.699</b>	<b>666.003</b>	<b>135.443</b>	<b>214.353</b>	<b>961.797</b>	<b>312.722</b>	<b>2.309.922</b>	<b>615.564</b>	<b>28.055</b>	<b>360.019</b>	<b>2.660.402</b>	<b>330.208</b>	<b>10.436.217</b>
<b>Τρέχον έτος</b>	<b>508.220</b>	<b>377.887</b>	<b>580.363</b>	<b>75.935</b>	<b>572.321</b>	<b>58.652</b>	<b>167.765</b>	<b>751.496</b>	<b>277.770</b>	<b>2.056.049</b>	<b>482.591</b>	<b>21.433</b>	<b>294.012</b>	<b>2.494.909</b>	<b>269.143</b>	<b>8.988.546</b>

Δ2024/23	Νυμφαία	Νίκη	Κρυσταλλοπηγή	Αγ. Κωνσταντίνος	Ορμένιο	Κυπρίνος	Καστανιές	Κήποι	Δοϊράνη	Εύζωνοι	Κακαβιά	Μέρτζανη	Εξοχή	Προμαχώνας	Σαγιάδα	Σύνολο
Ιανουάριος	7,0%	13,4%	0,8%	15,4%	14,9%	1,3%	74,5%	29,0%	2,7%	12,0%	2,9%	-29,2%	5,0%	11,7%	13,0%	11,3%
Φεβρουάριος	10,4%	-18,9%	12,5%	19,0%	12,0%	131,8%	85,5%	46,1%	-28,4%	22,2%	13,0%	18,6%	4,4%	-13,1%	5,5%	14,5%
Μάρτιος	44,2%	-61,7%	-43,4%	27,9%	30,3%	220,1%	98,2%	45,8%	-4,9%	-18,1%	16,3%	-43,2%	33,1%	70,3%	14,2%	10,8%
Απρίλιος	27,6%	-11,9%	-26,4%	-2,5%	12,0%	5,1%	81,8%	47,5%	-23,6%	-9,6%	-34,3%	1,3%	8,7%	-38,3%	-15,2%	-8,5%
Μάιος	-0,8%	146,8%	-40,4%	43,0%	20,5%	419,5%	80,7%	33,9%	34,1%	34,3%	37,6%	57,5%	41,1%	44,9%	31,3%	37,7%
Ιούνιος	24,1%	1,1%	-0,6%	181,6%	21,5%	33,1%	75,9%	17,5%	16,1%	18,5%	4,1%	107,5%	54,6%	4,0%	33,0%	14,5%
Ιούλιος	48,0%	1,3%	0,6%	-7,3%	8,4%	-0,6%	68,7%	26,1%	0,8%	11,4%	-2,2%	16,8%	-0,8%	12,7%	27,6%	13,9%
Αύγουστος	75,7%	10,5%	3,2%	13,3%	-8,3%	650,5%	26,7%	19,3%	1,2%	3,8%	2,5%	2,8%	11,3%	9,5%	17,2%	14,5%
Σεπτέμβριος	8,8%	11,1%	12,6%	4,2%	1,2%	1580,2%	5,8%	7,3%	9,1%	5,4%	8,3%	7,8%	9,7%	12,4%	7,4%	17,5%
Οκτώβριος																
Νοέμβριος																
Δεκέμβριος																
<b>Τρέχον έτος</b>	<b>42,1%</b>	<b>10,7%</b>	<b>-7,7%</b>	<b>19,1%</b>	<b>7,4%</b>	<b>363,0%</b>	<b>47,5%</b>	<b>25,1%</b>	<b>3,0%</b>	<b>9,3%</b>	<b>3,1%</b>	<b>12,2%</b>	<b>15,9%</b>	<b>9,9%</b>	<b>16,6%</b>	<b>14,5%</b>

Πηγή: Μεθοριακοί σταθμοί – Επεξεργασία: INSETE Intelligence  
 Βλ. Παράρτημα

Την περίοδο Ιανουαρίου-Σεπτεμβρίου 2024 καταγράφηκαν 10,3 εκατ. διεθνείς οδικές αφίξεις, έναντι 9,0 εκατ. την αντίστοιχη περίοδο του 2023, παρουσιάζοντας αύξηση κατά +14,5%/+1,3 εκατ. αφίξεις.

Το Α' τρίμηνο ξεκίνησε με αύξηση. Ειδικότερα, τον Ιανουάριο καταγράφηκαν 460 χιλ. αφίξεις, παρουσιάζοντας αύξηση κατά +47 χιλ./+11,3%, τον Φεβρουάριο 359 χιλ. αφίξεις με αύξηση +45 χιλ./+14,5% και τον Μάρτιο 420 χιλ. αφίξεις με αύξηση +41 χιλ./+10,8%.

Αντίθετα το Β' τρίμηνο ξεκίνησε με μείωση τον Απρίλιο αλλά ανέκαμψε τους επομένους μήνες. Αναλυτικότερα, τον Απρίλιο σημειώθηκε μείωση κατά -48 χιλ./-8,5%, με 516 χιλ. αφίξεις. Τον Μάιο, οι οδικές αφίξεις διαμορφώθηκαν σε 770 χιλ., παρουσιάζοντας αύξηση +211 χιλ./+37,7%, ενώ τον Ιούνιο ανήλθαν σε 1,5 εκατ. με αύξηση +189 χιλ./+14,5%.

Το Γ' τρίμηνο η αύξηση συνεχίστηκε καθώς τον Ιούλιο καταγράφηκαν 2,3 εκατ. αφίξεις, σημειώνοντας αύξηση +277 χιλ./+13,9%. Τον Αύγουστο καταγράφηκαν 2,5 εκατ. αφίξεις, παρουσιάζοντας αύξηση +315 χιλ./+14,5% και τον Σεπτέμβριο καταγράφηκαν 1,5 εκατ. αφίξεις, σημειώνοντας αύξηση +225 χιλ./+17,5%.

Την περίοδο Ιανουαρίου-Σεπτεμβρίου 2024, οι περισσότερες οδικές αφίξεις καταγράφηκαν στο σταθμό του Προμαχώνα, με 2,7 εκατ. αφίξεις, σημειώνοντας αύξηση +248 χιλ./+9,9%. Ο σταθμός του Προμαχώνα παρουσίασε τη μεγαλύτερη αύξηση σε απόλυτες διαφορές με +248 χιλ. αφίξεις. Στο σταθμό των Ευζώνων σημειώθηκαν 2,2 εκατ. αφίξεις, με αύξηση +190 χιλ./+9,3%. Ακολούθησε ο σταθμός των Κήπων, όπου καταγράφηκαν 940 χιλ. αφίξεις, σημειώθηκε αύξηση +188 χιλ./+25,1%.

Στη Νυμφαία οι αφίξεις ανήλθαν σε 722 χιλ., σημειώνοντας αύξηση +214 χιλ./+42,1%, ενώ στο Ορμένιο καταγράφηκαν 614 χιλ. αφίξεις με αύξηση +42 χιλ./+7,4%. Ακολούθησε ο σταθμός της Κακαβιάς όπου καταγράφηκαν 498 χιλ. αφίξεις, με αύξηση +15 χιλ./+3,1%. Ο σταθμός της Νίκης κατέγραψε 418 χιλ. αφίξεις, σημειώνοντας αύξηση +40 χιλ./+10,7%. Στην Εξοχή καταγράφηκαν 341 χιλ. αφίξεις, σημειώνοντας αύξηση +47 χιλ./+15,9%, ενώ στη Σαγιαδά οι αφίξεις ανήλθαν σε 314 χιλ., παρουσιάζοντας αύξηση +45 χιλ./+16,6%.

Στη Δοϊράνη σημειώθηκαν 286 χιλ. αφίξεις, με μικρή αύξηση +8 χιλ./+3,0%. Στις Καστανιές καταγράφηκαν 247 χιλ. αφίξεις, σημειώνοντας αύξηση +80 χιλ./+47,5%. Στον σταθμό του Κυπρίνου σημειώθηκε η μεγαλύτερη ποσοστιαία αύξηση, με 272 χιλ. αφίξεις και αύξηση +213 χιλ./+363,0%. Στο σταθμό του Αγίου Κωνσταντίνου οι αφίξεις ανήλθαν σε 90 χιλ., σημειώνοντας αύξηση +15 χιλ./+19,1%. Τέλος, στη Μέρτζανη καταγράφηκαν 24 χιλ. αφίξεις, σημειώνοντας αύξηση +3 χιλ./+12,2%.



Ο σταθμός της Κρυσταλλοπηγής ήταν ο μόνος που κατέγραψε μείωση, κατά -45 χιλ./-7,7%, με τις αφίξεις να διαμορφώνονται σε 535 χιλ. Οι οδικές αφίξεις έχουν πλέον ανακάμψει και υπερβεί τα επίπεδα του 2019.

Την περίοδο Ιανουαρίου-Σεπτεμβρίου 2024, οι οδικές αφίξεις από τη Βουλγαρία αυξήθηκαν κατά +778 χιλ./+19,4%, φτάνοντας τις 4,8 εκατ. αφίξεις. Αυτή ήταν η μεγαλύτερη αύξηση σε απόλυτες διαφορές. Από τη Βόρεια Μακεδονία, οι αφίξεις αυξήθηκαν κατά +239 χιλ./+8,8%, με το σύνολο να διαμορφώνεται σε 2,9 εκατ. αφίξεις. Οι αφίξεις από την Αλβανία αυξήθηκαν κατά +18 χιλ./+1,3%, φτάνοντας τις 1,4 εκατ. αφίξεις. Τέλος, η Τουρκία κατέγραψε τη μεγαλύτερη ποσοστιαία αύξηση, με τις αφίξεις να αυξάνονται κατά +268 χιλ./+29,2%, φτάνοντας συνολικά τις 1,2 εκατ. αφίξεις.

**Πίνακας 6. Οδικές αφίξεις ανά χώρα προέλευσης**

Χώρες	Αλβανία			Βουλγαρία		
	2024	2023	Δ2024/23	2024	2023	Δ2024/23
Ιανουάριος	151.933	147.825	2,8%	116.497	104.943	11,0%
Φεβρουάριος	91.237	81.663	11,7%	103.458	96.720	7,0%
Μάρτιος	88.538	100.754	-12,1%	162.868	104.404	56,0%
Απρίλιος	105.454	145.335	-27,4%	149.540	175.422	-14,8%
Μάιος	124.348	125.935	-1,3%	264.571	179.364	47,5%
Ιούνιος	144.112	132.476	8,8%	720.983	640.249	12,6%
Ιούλιος	198.034	185.686	6,6%	1.205.025	1.038.559	16,0%
Αύγουστος	285.449	268.273	6,4%	1.261.250	1.042.557	21,0%
Σεπτέμβριος	181.901	165.583	9,9%	798.171	621.831	28,4%
Οκτώβριος		125.465			180.054	
Νοέμβριος		117.433			105.572	
Δεκέμβριος		114.260			161.262	
<b>Τρέχον έτος</b>	<b>1.371.006</b>	<b>1.353.530</b>	<b>1,3%</b>	<b>4.782.363</b>	<b>4.004.049</b>	<b>19,4%</b>

Χώρες	Βόρεια Μακεδονία			Τουρκία		
	2024	2023	Δ2024/23	2024	2023	Δ2024/23
Ιανουάριος	121.929	109.366	11,5%	69.831	51.199	36,4%
Φεβρουάριος	100.997	93.776	7,7%	62.990	41.236	52,8%
Μάρτιος	92.112	124.269	-25,9%	75.993	49.359	54,0%
Απρίλιος	153.379	172.846	-11,3%	108.003	70.783	52,6%
Μάιος	279.543	181.676	53,9%	101.829	72.240	41,0%
Ιούνιος	484.657	416.846	16,3%	145.792	116.699	24,9%
Ιούλιος	684.975	629.435	8,8%	177.562	134.662	31,9%
Αύγουστος	645.625	619.212	4,3%	302.019	249.179	21,2%
Σεπτέμβριος	387.683	364.280	6,4%	143.270	133.904	7,0%
Οκτώβριος		150.586			88.329	
Νοέμβριος		106.306			84.940	
Δεκέμβριος		129.844			83.620	
<b>Τρέχον έτος</b>	<b>2.950.900</b>	<b>2.711.706</b>	<b>8,8%</b>	<b>1.187.289</b>	<b>919.261</b>	<b>29,2%</b>

### **3. Ταξιδιωτικό Ισοζύγιο, Αύγουστος 2024**

### 3.1 Αφίξεις

Την περίοδο Ιανουαρίου-Αυγούστου 2024, η εισερχόμενη ταξιδιωτική κίνηση κατέγραψε άνοδο κατά +9,9% και διαμορφώθηκε σε 24.891 χιλ. ταξιδιώτες, έναντι 22.649 χιλ. ταξιδιωτών την αντίστοιχη περίοδο του 2023. Κατά την επισκοπούμενη περίοδο, η ταξιδιωτική κίνηση από τις χώρες της ΕΕ-27 διαμορφώθηκε σε 15.256 χιλ. ταξιδιώτες, παρουσιάζοντας άνοδο κατά +10,3% σε σύγκριση με την αντίστοιχη περίοδο του 2023, ενώ η ταξιδιωτική κίνηση από τις λοιπές χώρες αυξήθηκε κατά +9,2% και διαμορφώθηκε σε 9.635 χιλ. ταξιδιώτες. Η ταξιδιωτική κίνηση από τις χώρες της ζώνης του ευρώ αυξήθηκε κατά +13,4% και η ταξιδιωτική κίνηση από τις χώρες της ΕΕ-27 εκτός της ζώνης του ευρώ κατά +4,8%. Ειδικότερα, η ταξιδιωτική κίνηση από τη Γερμανία παρουσίασε αύξηση κατά +17,7% και διαμορφώθηκε σε 3.613 χιλ. ταξιδιώτες, ενώ η ταξιδιωτική κίνηση από τη Γαλλία αυξήθηκε κατά +7,7% και διαμορφώθηκε σε 1.518 χιλ. ταξιδιώτες. Άνοδο κατά +10,9% σημείωσε επίσης η ταξιδιωτική κίνηση από την Ιταλία, η οποία διαμορφώθηκε σε 1.544 χιλ. ταξιδιώτες. Αναφορικά με τις λοιπές χώρες, η ταξιδιωτική κίνηση από το Ηνωμένο Βασίλειο αυξήθηκε κατά +4,0% και διαμορφώθηκε σε 3.137 χιλ. ταξιδιώτες, ενώ αυτή από τις ΗΠΑ αυξήθηκε κατά +8,4% σε 1.016 χιλ. ταξιδιώτες.

Πίνακας 7. Αφίξεις σε χιλιάδες

2024	Χώρες ΕΕ-27			εκ των οποίων			Χώρες εκτός Ζώνης Ευρώ	Λοιπές Χώρες	εκ των οποίων			Σύνολο Έρ. Συνόρων
	Χώρες ΕΕ-27	Χώρες Ζώνης Ευρώ	Γαλλία	Γερμανία	Ιταλία	Ην. Βασίλειο			ΗΠΑ	Ρωσία		
Ιανουάριος	368	255	43	70			113	370	36	55	0	737
Φεβρουάριος	388	258	27	62			130	333	28	41	0	721
Μάρτιος	431	282	48	72	42		150	443	54	67	1	874
Απρίλιος	970	769	95	255	118		200	594	90	105	0	1.563
Μάιος	1.862	1.472	257	605	130		389	1.186	458	125	1	3.048
Ιούνιος	2.829	1.818	207	702	235		1.010	1.853	706	186	3	4.682
Ιούλιος	3.970	2.425	388	838	402		1.544	2.387	895	210	3	6.357
Αύγουστος	4.439	2.839	454	1.009	553		1.600	2.469	871	228	0	6.908
Σεπτέμβριος												
Οκτώβριος												
Νοέμβριος												
Δεκέμβριος												
<b>Τρέχον έτος</b>	<b>15.256</b>	<b>10.118</b>	<b>1.518</b>	<b>3.613</b>	<b>1.544</b>		<b>5.138</b>	<b>9.635</b>	<b>3.137</b>	<b>1.016</b>	<b>9</b>	<b>24.891</b>

2023	Χώρες ΕΕ-27			εκ των οποίων			Χώρες εκτός Ζώνης Ευρώ	Λοιπές Χώρες	εκ των οποίων			Σύνολο Έρ. Συνόρων
	Χώρες ΕΕ-27	Χώρες Ζώνης Ευρώ	Γαλλία	Γερμανία	Ιταλία	Ην. Βασίλειο			ΗΠΑ	Ρωσία		
Ιανουάριος	294	210	31	65			84	341	59	15	1	635
Φεβρουάριος	256	174	45	41			82	316	40	22	1	573
Μάρτιος	348	208	16	52	28		141	318	49	49	2	666
Απρίλιος	798	570	104	200	64		228	575	123	79	0	1.373
Μάιος	1.503	1.170	204	513	70		333	1.009	369	154	3	2.513
Ιούνιος	2.636	1.782	239	684	213		855	1.666	654	209	6	4.302
Ιούλιος	3.883	2.294	372	746	447		1.590	2.225	802	209	6	6.109
Αύγουστος	4.108	2.518	398	768	522		1.590	2.371	920	200	6	6.479
Σεπτέμβριος	3.119	1.998	217	785			1.121	2.022	866	170	5	5.141
Οκτώβριος	1.782	1.393	155	688			388	1.361	609	161	3	3.143
Νοέμβριος	557	380	28	138			176	479	52	101	0	1.036
Δεκέμβριος	355	235	21	84			121	410	48	37	3	765
<b>Σύνολο</b>	<b>19.641</b>	<b>12.932</b>	<b>1.831</b>	<b>4.764</b>			<b>6.709</b>	<b>13.094</b>	<b>4.592</b>	<b>1.407</b>	<b>36</b>	<b>32.735</b>
<b>Τρέχον έτος</b>	<b>13.828</b>	<b>8.926</b>	<b>1.410</b>	<b>3.070</b>	<b>1.392</b>		<b>4.902</b>	<b>8.822</b>	<b>3.016</b>	<b>938</b>	<b>26</b>	<b>22.649</b>

Δ2024/2023	Χώρες ΕΕ-27			εκ των οποίων			Χώρες εκτός Ζώνης Ευρώ	Λοιπές Χώρες	εκ των οποίων			Σύνολο Έρ. Συνόρων
	Χώρες ΕΕ-27	Χώρες Ζώνης Ευρώ	Γαλλία	Γερμανία	Ιταλία	Ην. Βασίλειο			ΗΠΑ	Ρωσία		
Ιανουάριος	24,9%	21,2%	35,4%	8,6%			34,4%	8,3%	-39,2%	260,2%	-100,0%	16,0%
Φεβρουάριος	51,5%	48,2%	-39,8%	51,6%			58,6%	5,3%	-28,1%	87,8%	-100,0%	26,0%
Μάρτιος	23,9%	35,7%	204,2%	37,2%	53,1%		6,4%	39,3%	8,4%	34,8%	-51,1%	31,2%
Απρίλιος	21,5%	34,9%	-8,9%	27,6%	83,8%		-12,0%	3,4%	-26,6%	33,9%	-100,0%	13,9%
Μάιος	23,8%	25,8%	25,6%	18,0%	85,5%		16,8%	17,5%	24,1%	-18,8%	-52,3%	21,3%
Ιούνιος	7,3%	2,1%	-13,5%	2,5%	10,3%		18,2%	11,3%	7,8%	-11,2%	-48,5%	8,8%
Ιούλιος	2,2%	5,7%	4,3%	12,3%	-10,1%			7,3%	11,5%	0,5%	-44,9%	4,1%
Αύγουστος	8,1%	12,7%	14,1%	31,3%	6,0%		0,7%	4,1%	-5,3%	13,7%	-100,0%	6,6%
Σεπτέμβριος												
Οκτώβριος												
Νοέμβριος												
Δεκέμβριος												
<b>Τρέχον έτος</b>	<b>10,3%</b>	<b>13,4%</b>	<b>7,7%</b>	<b>17,7%</b>	<b>10,9%</b>		<b>4,8%</b>	<b>9,2%</b>	<b>4,0%</b>	<b>8,4%</b>	<b>-64,9%</b>	<b>9,9%</b>

Πηγή: Τράπεζα της Ελλάδας - Επεξεργασία στοιχείων: INSETE Intelligence  
Βλ. Παράρτημα

## 3.2 Εισπράξεις

Την περίοδο Ιανουαρίου-Αυγούστου 2024, οι ταξιδιωτικές εισπράξεις κατέγραψαν άνοδο κατά +3,2% έναντι της αντίστοιχης περιόδου του 2023 και διαμορφώθηκαν στα 15.180 εκατ. €. Η εξέλιξη αυτή οφείλεται στην αύξηση των εισπράξεων από κατοίκους των χωρών της ΕΕ-27 κατά +6,0%, οι οποίες διαμορφώθηκαν στα 8.563 εκατ. €, καθώς οι εισπράξεις από κατοίκους των λοιπών χωρών μειώθηκαν κατά -2,8% στα 5.981 εκατ. €.

Αναλυτικότερα, οι εισπράξεις από κατοίκους των χωρών της ζώνης του ευρώ διαμορφώθηκαν στα 6.670 εκατ. €, αυξημένες κατά +3,0%, ενώ άνοδο κατά +18,4% σημείωσαν και οι εισπράξεις από κατοίκους των χωρών της ΕΕ-27 εκτός της ζώνης του ευρώ, οι οποίες διαμορφώθηκαν στα 1.863 εκατ. €. Ειδικότερα, οι εισπράξεις από τη Γερμανία αυξήθηκαν κατά +3,7% στα 2.473 εκατ. €, ενώ οι εισπράξεις από τη Γαλλία μειώθηκαν κατά -12,4% στα 1.008 εκατ. €. Αυξημένες κατά +18,3% ήταν οι εισπράξεις από την Ιταλία, οι οποίες διαμορφώθηκαν στα 989 εκατ. €. Από τις λοιπές χώρες, άνοδο κατά +2,8% παρουσίασαν οι εισπράξεις από το Ηνωμένο Βασίλειο, οι οποίες διαμορφώθηκαν στα 2.376 εκατ. €, όπως και οι εισπράξεις από τις ΗΠΑ, κατά +0,8% στα 980 εκατ. €.

**Πίνακας 8. Εισπράξεις σε εκατομμύρια €**

2024	Χώρες ΕΕ-27	Χώρες Ζώνης Ευρώ	εκ των οποίων			Χώρες εκτός Ζώνης Ευρώ	Λοιπές Χώρες	Ην. Βασίλειο	εκ των οποίων			Σύνολο Έρ. Συνόρων	Κρουαζιέρες	Σύνολο
			Γαλλία	Γερμανία	Ιταλία				ΗΠΑ	Ρωσία				
Ιανουάριος	149	116	20	29		34	127	20	23	0	276	3	278	
Φεβρουάριος	155	125	14	30		30	134	13	23	0	289	2	291	
Μάρτιος	166	141	16	38	27	25	191	24	55	2	357	16	372	
Απρίλιος	472	427	78	139	64	46	328	55	104	0	801	44	845	
Μάιος	1.112	957	155	425	63	155	730	284	156	1	1.842	92	1.935	
Ιούνιος	1.713	1.285	164	523	145	428	1.275	609	143	2	2.988	127	3.115	
Ιούλιος	2.213	1.621	230	540	276	592	1.652	720	219	3	3.865	166	4.031	
Αύγουστος	2.599	2.022	332	729	396	577	1.506	647	216	0	4.106	144	4.250	
Σεπτέμβριος														
Οκτώβριος														
Νοέμβριος														
Δεκέμβριος														
<b>Τρέχον έτος</b>	<b>8.563</b>	<b>6.700</b>	<b>1.008</b>	<b>2.473</b>	<b>989</b>	<b>1.863</b>	<b>5.981</b>	<b>2.376</b>	<b>980</b>	<b>9</b>	<b>14.544</b>	<b>636</b>	<b>15.180</b>	

2023	Χώρες ΕΕ-27	Χώρες Ζώνης Ευρώ	εκ των οποίων			Χώρες εκτός Ζώνης Ευρώ	Λοιπές Χώρες	Ην. Βασίλειο	εκ των οποίων			Σύνολο Έρ. Συνόρων	Κρουαζιέρες	Σύνολο
			Γαλλία	Γερμανία	Ιταλία				ΗΠΑ	Ρωσία				
Ιανουάριος	91	77	11	22		14	125	19	14	1	216	3	219	
Φεβρουάριος	98	84	28	18		14	138	19	24	1	236	2	239	
Μάρτιος	128	103	13	28	12	25	136	17	38	2	263	14	277	
Απρίλιος	363	310	67	113	25	53	326	80	75	2	690	39	729	
Μάιος	1.006	883	153	429	37	123	725	280	171	6	1.731	80	1.811	
Ιούνιος	1.637	1.319	162	530	128	318	1.149	427	213	6	2.786	106	2.891	
Ιούλιος	2.279	1.767	349	599	280	512	1.807	712	249	7	4.086	123	4.209	
Αύγουστος	2.474	1.959	367	645	334	515	1.750	758	188	4	4.224	104	4.328	
Σεπτέμβριος	1.826	1.471	154	620		356	1.354	654	178	1	3.181	75	3.256	
Οκτώβριος	921	797	98	431		124	695	311	102	2	1.616	77	1.693	
Νοέμβριος	178	141	10	45		37	195	19	65	0	374	27	401	
Δεκέμβριος	161	131	12	53		30	172	21	23	1	333	11	344	
<b>Σύνολο</b>	<b>11.158</b>	<b>9.059</b>	<b>1.425</b>	<b>3.564</b>		<b>2.099</b>	<b>8.592</b>	<b>3.308</b>	<b>1.368</b>	<b>33</b>	<b>19.750</b>	<b>710</b>	<b>20.460</b>	
<b>Τρέχον έτος</b>	<b>8.076</b>	<b>6.503</b>	<b>1.151</b>	<b>2.383</b>	<b>836</b>	<b>1.573</b>	<b>6.156</b>	<b>2.310</b>	<b>972</b>	<b>28</b>	<b>14.232</b>	<b>471</b>	<b>14.703</b>	

Δ2024/2023	Χώρες ΕΕ-27	Χώρες Ζώνης Ευρώ	εκ των οποίων			Χώρες εκτός Ζώνης Ευρώ	Λοιπές Χώρες	Ην. Βασίλειο	εκ των οποίων			Σύνολο Έρ. Συνόρων	Κρουαζιέρες	Σύνολο
			Γαλλία	Γερμανία	Ιταλία				ΗΠΑ	Ρωσία				
Ιανουάριος	63,3%	49,6%	83,0%	34,7%		138,8%	1,0%	8,1%	63,6%	-100,0%	27,3%	10,0%	27,1%	
Φεβρουάριος	57,3%	48,2%	-50,1%	65,5%		111,5%	-2,7%	-30,8%	-4,3%	-100,0%	22,3%	10,0%	22,2%	
Μάρτιος	30,3%	37,6%	24,4%	36,9%	127,0%	0,3%	40,3%	41,7%	44,0%	0,9%	35,5%	10,0%	34,2%	
Απρίλιος	30,0%	37,4%	15,1%	23,5%	154,0%	-13,7%	0,6%	-31,5%	39,1%	-100,0%	16,1%	12,0%	15,9%	
Μάιος	10,5%	8,4%	1,6%	-0,9%	68,6%	26,0%	0,8%	1,6%	-9,0%	-82,1%	6,4%	15,0%	6,8%	
Ιούνιος	4,6%	-2,6%	1,0%	-1,4%	12,9%	34,5%	11,0%	42,5%	-32,8%	-60,2%	7,3%	20,0%	7,7%	
Ιούλιος	-2,9%	-8,3%	-34,2%	-9,9%	-1,5%	15,8%	-8,6%	1,2%	-11,7%	-52,7%	-5,4%	35,0%	-4,2%	
Αύγουστος	5,1%	3,2%	-9,6%	13,0%	18,5%	12,1%	-13,9%	-14,6%	14,7%	-100,0%	-2,8%	38,3%	-1,8%	
Σεπτέμβριος														
Οκτώβριος														
Νοέμβριος														
Δεκέμβριος														
<b>Τρέχον έτος</b>	<b>6,0%</b>	<b>3,0%</b>	<b>-12,4%</b>	<b>3,7%</b>	<b>18,3%</b>	<b>18,4%</b>	<b>-2,8%</b>	<b>2,8%</b>	<b>0,8%</b>	<b>-68,5%</b>	<b>2,2%</b>	<b>35,0%</b>	<b>3,2%</b>	

Πηγή: Τράπεζα της Ελλάδος - Επεξεργασία στοιχείων: INSETE Intelligence  
Βλ. Παράρτημα

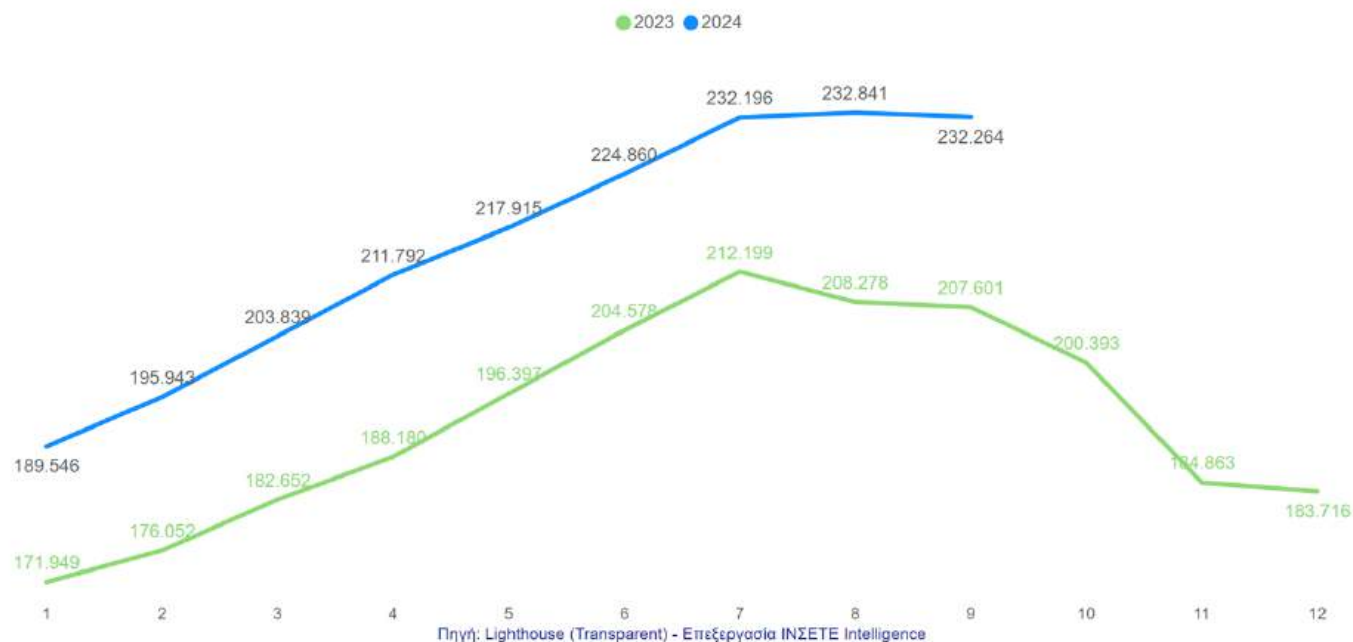
## **4. Βραχυχρόνια Μίσθωση, Σεπτέμβριος 2024**

## 4.1 Καταλύματα

Το Α' εξάμηνο του 2024 παρατηρείται μια σαφής τάση σταθερής αύξησης στον αριθμό των καταλυμάτων σε σύγκριση με το 2023. Ωστόσο, η τάση αυτή επιβραδύνεται την περίοδο Ιουλίου-Αυγούστου, γεγονός που υποδηλώνει την κορύφωση της προσφοράς. Τον Ιούλιο του 2024, τα καταλύματα έφτασαν τις 232 χιλ., σημειώνοντας αύξηση κατά +20 χιλ. σε σχέση με τον Ιούλιο του 2023. Τον Αύγουστο του 2024, σε αντίθεση με τον περυσινό Αύγουστο που παρατηρήθηκε μείωση, τα καταλύματα συνέχισαν να αυξάνονται, φτάνοντας τις 233 χιλ., παρουσιάζοντας ελαφριά άνοδο σε σύγκριση με τον Ιούλιο και αύξηση κατά +25 χιλ. σε σχέση με τον Αύγουστο του 2023.

Τον Σεπτέμβριο του 2024, παρατηρήθηκε μικρή μείωση των καταλυμάτων, τα οποία ανήλθαν στις 232 χιλιάδες, παραμένοντας ωστόσο σημαντικά περισσότερα σε σχέση με τον Σεπτέμβριο του 2023, όπου καταγράφηκαν 208 χιλ. καταλύματα, σημειώνοντας αύξηση κατά +24 χιλ. σε ετήσια βάση.

Γράφημα 1: Καταλύματα Βραχυχρόνιας Μίσθωσης



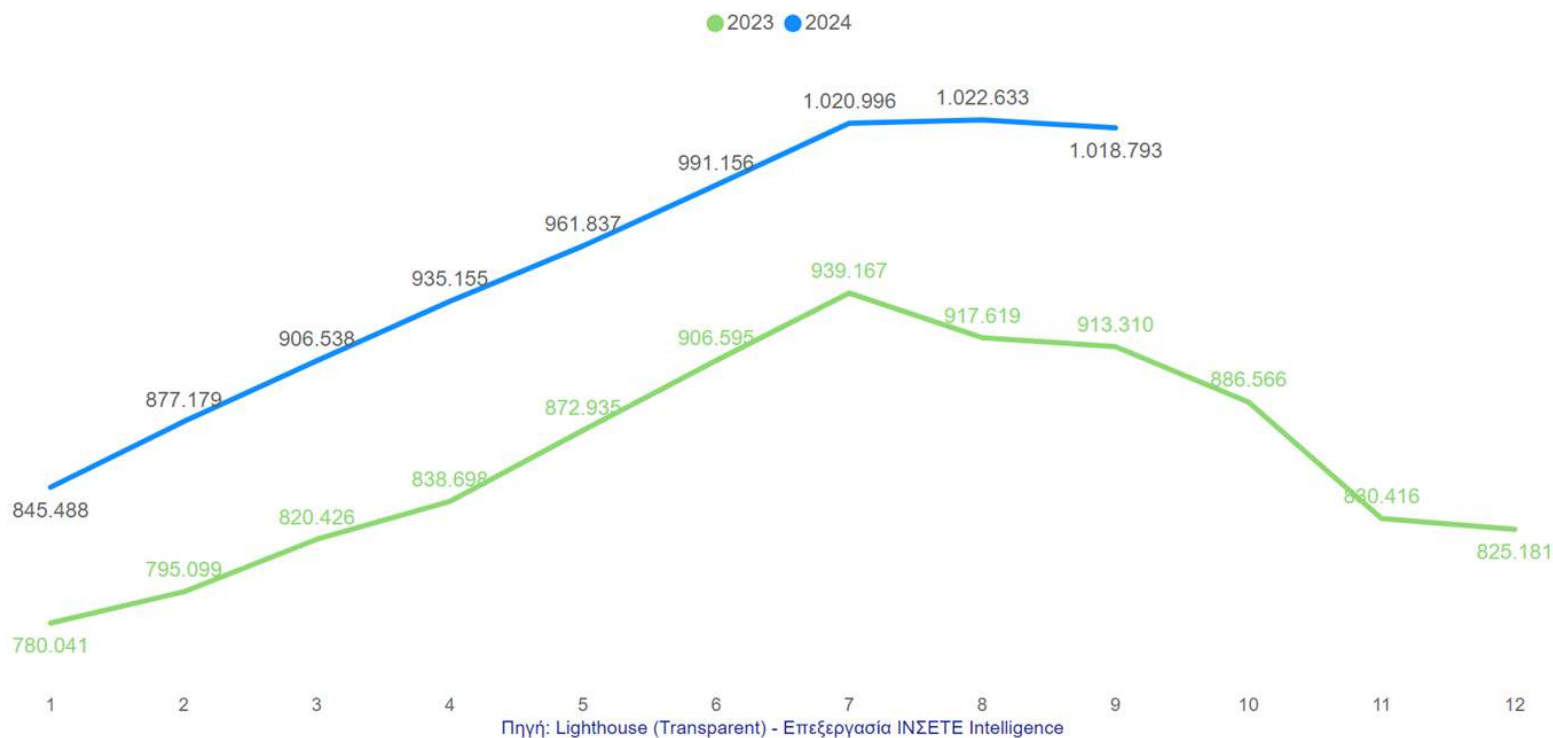


## 4.2 Κλίνες

Η ανάλυση των στοιχείων για τον αριθμό των κλινών βραχυχρόνιας μίσθωσης μεταξύ 2023 και 2024 αποκαλύπτει μια σημαντική αύξηση κατά το Α΄ εξάμηνο του 2024. Από τον Ιανουάριο μέχρι και τον Ιούλιο, ο αριθμός των κλινών αυξανόταν σταθερά, ξεπερνώντας τον Ιούλιο το 1 εκατ. κλίνες, με μια αύξηση +82 χιλ. κλινών σε σύγκριση με τον Ιούλιο του 2023. Τον Αύγουστο του 2024, ο αριθμός των κλινών παρουσίασε οριακή αύξηση, σε αντίθεση με τη μείωση που καταγράφηκε τον Αύγουστο του 2023, επιβεβαιώνοντας την ισχυρή προσφορά κλινών σε βραχυχρόνια μίσθωση καθ' όλη τη διάρκεια του καλοκαιριού.

Τον Σεπτέμβριο του 2024, ο αριθμός των κλινών μειώθηκε ελαφρώς παραμένοντας ωστόσο στο 1 εκατ. και διατηρώντας τη διαφορά σε σχέση με τον Σεπτέμβριο του 2023, όπου είχαν καταγραφεί 913 χιλ. κλίνες, σημειώνοντας αύξηση +85 χιλ. σε ετήσια βάση.

Γράφημα 2: Κλίνες Βραχυχρόνιας Μίσθωσης

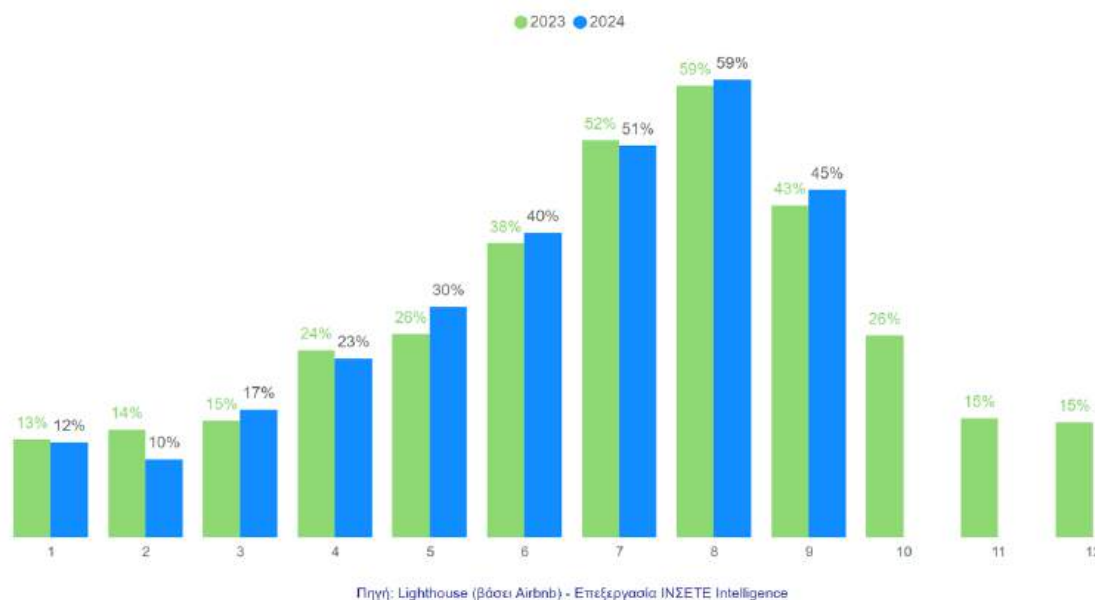


### 4.3 Πληρότητα<sup>1</sup>

Η ανάλυση της πληρότητας των καταλυμάτων για το Α' τρίμηνο του 2024 δείχνει μια σταθερότητα σε σχέση με το Α' τρίμηνο του 2023, παρά την αύξηση της προσφοράς καταλυμάτων και κλινών. Αυτό υποδηλώνει ότι η ζήτηση αυξήθηκε παράλληλα με την προσφορά, οδηγώντας σε διατήρηση των επιπέδων πληρότητας. Κατά το Β' τρίμηνο του 2024, παρατηρήθηκε αύξηση της πληρότητας σε σύγκριση με το Β' τρίμηνο του 2023, γεγονός που υποδεικνύει μεγαλύτερη ζήτηση κατά την περίοδο αυτή.

Το Γ' τρίμηνο του 2024, η πληρότητα των καταλυμάτων παρέμεινε σταθερή συγκριτικά με την ίδια περίοδο το 2023. Αν και ο Σεπτέμβριος κατέγραψε μικρή αύξηση στην πληρότητα σε σχέση με το 2023 (45% έναντι 43%), η γενικότερη εικόνα δείχνει σταθερότητα και ισχυρή ζήτηση κατά τη διάρκεια του καλοκαιριού.

Γράφημα 3: Πληρότητα Βραχυχρόνιας Μίσθωσης



<sup>1</sup> Ταξιδιώτες με λιγότερες από 28 διανυκτερεύσεις

Ειδικότερα, τον Ιανουάριο του 2024, η πληρότητα διαμορφώθηκε στο 12%, παραμένοντας σε παρόμοια επίπεδα με τον αντίστοιχο μήνα του 2023 (13%). Τον Φεβρουάριο, παρατηρήθηκε μείωση της πληρότητας στο 10%, σε σύγκριση με το 14% του Φεβρουαρίου 2023, ενώ τον Μάρτιο σημειώθηκε αύξηση στο 17%, σε σχέση με το 15% τον Μάρτιο του 2023.

Τον Απρίλιο του 2024, η πληρότητα διαμορφώθηκε στο 23%, ελαφρώς χαμηλότερη από το 24% του 2023, ενώ τον Μάιο σημειώθηκε αξιοσημείωτη αύξηση στο 30%, σε σχέση με το 26% τον αντίστοιχο μήνα του προηγούμενου έτους. Τον Ιούνιο, η πληρότητα αυξήθηκε στο 40%, υπερβαίνοντας το 38% του Ιουνίου 2023.

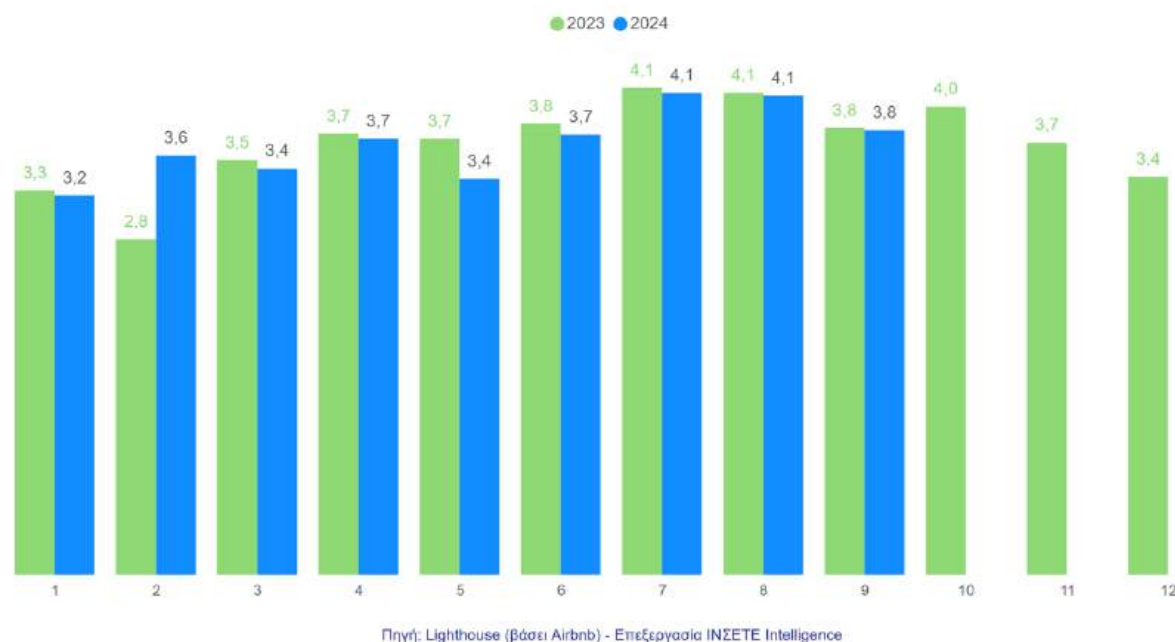
Τον Ιούλιο του 2024, η πληρότητα παρέμεινε σχεδόν σταθερή στο 51%, έναντι 52% τον Ιούλιο του 2023 ενώ τον Αύγουστο, επαναλήφθηκε η υψηλή απόδοση του 59%, όπως ακριβώς και τον Αύγουστο του 2023. Τον Σεπτέμβριο του 2024, η πληρότητα διαμορφώθηκε στο 45%, σημειώνοντας αύξηση σε σχέση με το 43% του Σεπτεμβρίου 2023.

#### 4.4 Μέση διάρκεια παραμονής <sup>2</sup>

Η μέση διάρκεια παραμονής σε διανυκτερεύσεις την περίοδο Ιανουαρίου-Αυγούστου 2024, συγκρινόμενη με την αντίστοιχη περίοδο του 2023, ήταν οριακά μειωμένη σε όλους τους μήνες, με εξαίρεση τον Φεβρουάριο, όπου καταγράφηκε αύξηση (3,6 διανυκτερεύσεις το 2024 έναντι 2,8 το 2023).

Τους καλοκαιρινούς μήνες (Ιούλιο, Αύγουστο), η μέση διάρκεια παραμονής παραμένει σταθερή και υψηλή, με 4,1 διανυκτερεύσεις και για τα δύο έτη, επιβεβαιώνοντας τη μεγαλύτερη παραμονή των επισκεπτών κατά τη θερινή περίοδο. Τέλος τον Σεπτέμβριο η μέση διάρκεια παραμονής παρέμεινε σταθερή σε 3,8 διανυκτερεύσεις.

Γράφημα 4: Μέση Διάρκεια Παραμονής Βραχυχρόνιας Μίσθωσης



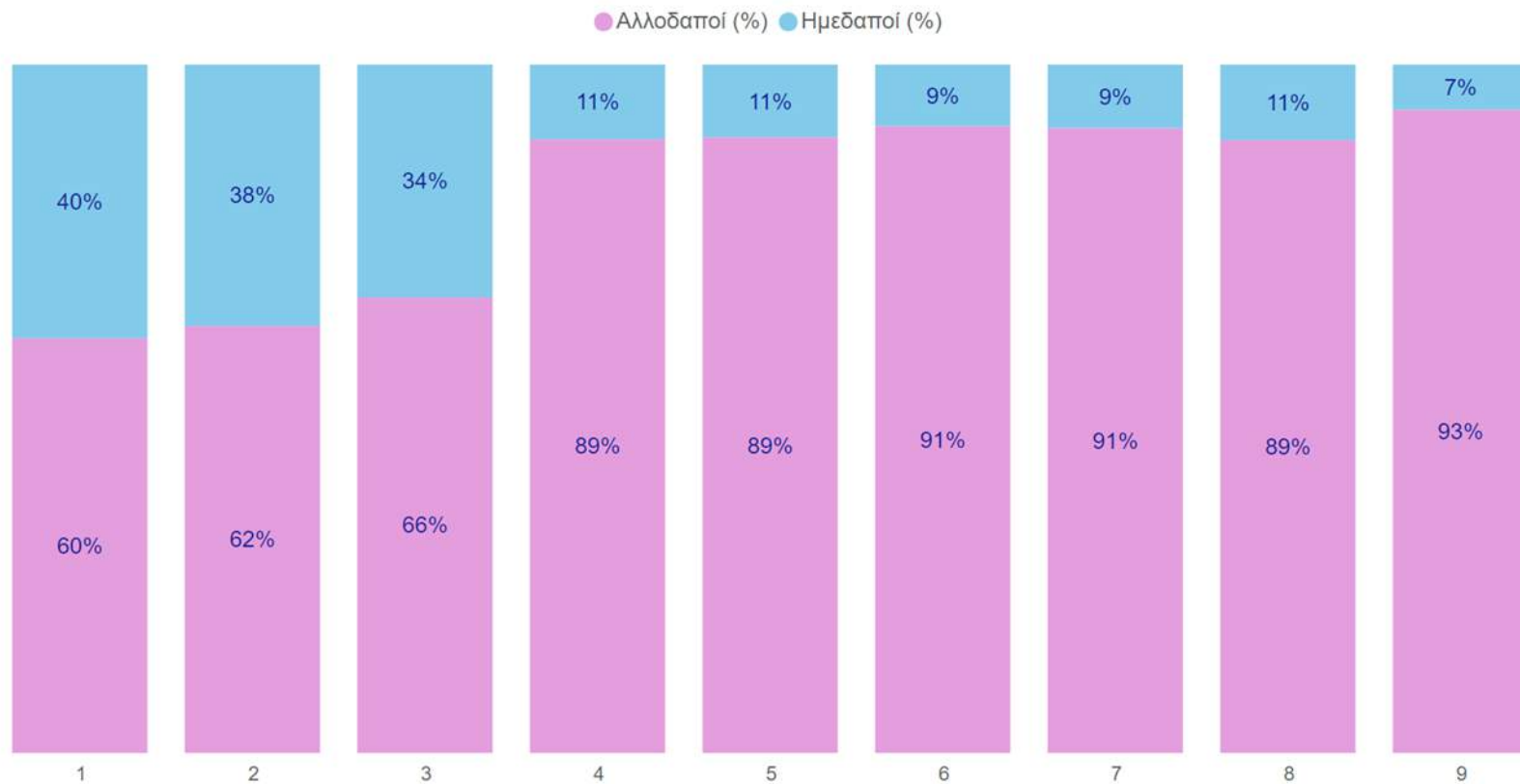
<sup>2</sup> Ταξιδιώτες με λιγότερες από 28 διανυκτερεύσεις

## 4.5 Προέλευση Ταξιδιωτή

Η διάρθρωση των ταξιδιωτών στο πλαίσιο της βραχυχρόνιας μίσθωσης για το 2024 παρουσιάζει ενδιαφέρουσες μεταβολές στη σύνθεση μεταξύ αλλοδαπών και ημεδαπών. Κατά το Α' τρίμηνο του 2024, οι αλλοδαποί κατέχουν το μεγαλύτερο ποσοστό, με την αναλογία τους να κυμαίνεται μεταξύ 60% και 66%. Αυτή η εικόνα αλλάζει με την έναρξη της τουριστικής σεζόν τον Απρίλιο, όπου η αναλογία των ημεδαπών αυξάνεται σημαντικά, φτάνοντας στο 89%.

Το Β' τρίμηνο του 2024, οι αλλοδαποί συνεχίζουν να κυριαρχούν, με το ποσοστό τους να φτάνει το 91% τον Ιούνιο. Κατά το Γ' τρίμηνο του 2024, η κυριαρχία των αλλοδαπών στη βραχυχρόνια μίσθωση παραμένει έντονη, με τα ποσοστά τους να διαμορφώνονται στο 91% τον Ιούλιο και στο 89% τον Αύγουστο ενώ αυξάνονται στο 93% τον Σεπτέμβριο.

Γράφημα 5: Προέλευση Ταξιδιώτη



Πηγή: Lighthouse (βάσει σχολίων στην πλατφόρμα Airbnb) - Επεξεργασία INSETE Intelligence

## 5 Παράρτημα: Σημειώσεις και επεξηγήσεις των στοιχείων των πινάκων και των γραφημάτων

Διεθνείς Αεροπορικές Αφίξεις: Τα στοιχεία αφορούν σε αφίξεις επιβατών με διεθνείς πτήσεις ανεξαρτήτως του τόπου κατοικίας. Η κατηγοριοποίηση των αεροδρομίων γίνεται ως εξής: Δωδεκάνησα: Ρόδος - Κως - Κρήτη: Ηράκλειο - Χανιά, Ιόνιο: Κέρκυρα - Ζάκυνθος - Κεφαλονιά - Άκτιο, Κυκλάδες: Μύκονος - Σαντορίνη, Λοιπά: Σάμος - Σκιάθος - Καβάλα - Μυτιλήνη.

Αφίξεις εσωτερικού στα κυριότερα αεροδρόμια: Επιβάτης που κάνει ταξίδι μετ' επιστροφής, μετριέται δύο φορές: και κατά την άφιξή του στον προορισμό του και κατά την επιστροφή του στην έδρα του. Τα στοιχεία του τελευταίου διαθέσιμου μήνα για το αεροδρόμιο της Αθήνας αποτελούν εκτίμηση του INSETE Intelligence. Η κατηγοριοποίηση των αεροδρομίων γίνεται ως εξής: Δωδεκάνησα: Ρόδος - Κως, Κρήτη: Ηράκλειο - Χανιά, Ιόνιο: Κέρκυρα - Ζάκυνθος - Κεφαλονιά - Άκτιο, Κυκλάδες: Μύκονος - Σαντορίνη, Λοιπά: Σάμος - Σκιάθος - Καβάλα - Μυτιλήνη.

Οδικές αφίξεις: Η καταγραφή των οδικών αφίξεων γίνεται από τα κατά τόπους Αστυνομικά Τμήματα βάσει υπηκοότητας, ανεξαρτήτως τόπου μόνιμης κατοικίας και -συνεπώς- περιλαμβάνει και αλλοδαπούς μετανάστες στην Ελλάδα που επιστρέφουν από ταξίδι στο εξωτερικό. Η κατηγοριοποίηση των χωρών γίνεται ως εξής: Αλβανία: Κακαβιά - Κρυσταλλοπηγή - Σαγιάδα - Μέρτζαρη, Βουλγαρία: Ορμένιο - Κυπρίνος - Νυμφαία - Προμαχώνας - Εξοχή - Αγ. Κων/νος, Βόρεια Μακεδονία: Εύζωνοι - Δοϊράνη - Νίκη, Τουρκία: Καστανιές - Κήποι.

Αφίξεις βάσει Έρευνας Συνόρων της Τράπεζας της Ελλάδος: Τα στοιχεία είναι κατ' εκτίμηση βάσει δειγματοληπτικής έρευνας και αφορούν σε αφίξεις κατοίκων άλλων χωρών, ανεξαρτήτως τρόπου μετάβασης (αεροπορικώς, οδικώς, δια θαλάσσης) και ανεξαρτήτως εθνικότητας, δηλαδή περιλαμβάνουν και Έλληνες μόνιμους κάτοικους εξωτερικού ενώ δεν περιλαμβάνουν αλλοδαπούς που κατοικούν μόνιμα στην Ελλάδα.

Εισπράξεις βάσει Έρευνας Συνόρων της Τράπεζας της Ελλάδος: Η Έρευνα Συνόρων εκτιμά τις εισπράξεις βάσει δειγματοληπτικής έρευνας μεταξύ των κατοίκων άλλων χωρών που επισκέπτονται την Ελλάδα.

# INSETE

Η παρούσα μελέτη υλοποιήθηκε από το INSETE στο πλαίσιο της Πράξης: «Ενίσχυση της θεσμικής και επιχειρησιακής ικανότητας του ΣΕΤΕ» με κωδικό MIS 5000993, η οποία εντάσσεται στο **Επιχειρησιακό Πρόγραμμα “Ανάπτυξη Ανθρώπινου Δυναμικού Εκπαίδευση & Διά Βίου Μάθηση ΕΣΠΑ 2014-2020”** και συγχρηματοδοτείται από το Ευρωπαϊκό Κοινωνικό Ταμείο (ΕΚΤ).



Επιχειρησιακό Πρόγραμμα  
**Ανάπτυξη Ανθρώπινου Δυναμικού,  
Εκπαίδευση και Διά Βίου Μάθηση**  
Με τη συγχρηματοδότηση της Ελλάδας και της Ευρωπαϊκής Ένωσης

