

# Στατιστικό Δελτίο

Νοέμβριος 2024

**No 98**



## ΕΙΣΕΡΧΟΜΕΝΟΣ ΤΟΥΡΙΣΜΟΣ

### ΔΙΟΙΚΗΤΙΚΑ ΣΤΟΙΧΕΙΑ



#### Αεροπορικές Αφίξεις

Σύγκριση με το 2023

**+10,9%**

ΟΚΤΩΒΡΙΟΣ

**+8,1%**

ΤΡΕΧΟΝ ΕΤΟΣ



#### Οδικές Αφίξεις

Σύγκριση με το 2023

**+4,6%**

ΟΚΤΩΒΡΙΟΣ

**+13,9%**

ΤΡΕΧΟΝ ΕΤΟΣ

### ΕΡΕΥΝΑ ΣΥΝΟΡΩΝ



#### Αφίξεις

**+6,6%**

ΣΕΠΤΕΜΒΡΙΟΣ

**+9,3%**

ΤΡΕΧΟΝ ΕΤΟΣ

#### Εισπράξεις



**+7,9%**

ΣΕΠΤΕΜΒΡΙΟΣ

**+4,1%**

ΤΡΕΧΟΝ ΕΤΟΣ

Πηγές: ΥΠΑ, ΔΑΑ, Μεθωριακοί Σταθμοί, ΤτΕ  
Επεξεργασία: INSETE Intelligence

- οι Αεροπορικές Αφίξεις αφορούν σε αφίξεις επιβατών από το εξωτερικό ανεξαρτήτως τύπου κατοικίας και εθνικότητας  
- οι Οδικές Αφίξεις αφορούν σε οδικές διελκείσεις των συνόρων από αλλοδαπούς  
- οι Αφίξεις της Ερευνας Συνόρων αφορούν σε αφίξεις κατοίκων άλλων χωρών ανεξαρτήτως εθνικότητας

## ΕΥΧΑΡΙΣΤΙΕΣ

Η δημιουργία του παρόντος δελτίου βασίζεται αφενός σε δημόσια διαθέσιμες πηγές και αφετέρου σε στοιχεία που μας παρέχουν διάφοροι φορείς (ΥΠΑ, ΔΑΑ, Fraport Greece, Μεθοριακοί Σταθμοί) τους οποίους και ευχαριστούμε ιδιαίτερα.

Η ομάδα σύνταξης

Άρης Ίκκος  
Επιστημονικός Διευθυντής  
Ινστιτούτο ΣΕΤΕ

Ευαγγελία Λάμπρου  
Ερευνήτρια – Στατιστικός  
Ινστιτούτο ΣΕΤΕ

Το παρόν Δελτίο αναδημοσιεύει στοιχεία από άλλες πηγές και όχι από πρωτογενείς έρευνες του ΙΝΣΕΤΕ. Αν και το ΙΝΣΕΤΕ δείχνει κάθε σχετική επιμέλεια ώστε οι πηγές να είναι έγκυρες και η αναδημοσίευση ορθή, δεν αναλαμβάνει καμία ευθύνη έναντι τρίτων ή για τη χρήση που αυτοί θα κάνουν με τα στοιχεία του Δελτίου. Επίσης, όπως επισημαίνουμε και σε διάφορους πίνακες του Δελτίου, πολλές φορές τα στοιχεία είναι προσωρινά και υπόκεινται σε αναθεώρηση.

## ΣΗΜΕΙΩΣΗ

Στο παράρτημα του δελτίου μπορείτε να βρείτε σημειώσεις και επεξηγήσεις των πινάκων. Για οποιαδήποτε περαιτέρω πληροφορία, διευκρίνιση/υπόδειξη, μπορείτε να επικοινωνήσετε με την ομάδα σύνταξης.

## ΠΕΡΙΕΧΟΜΕΝΑ

<b>1. Αεροπορικές Αφίξεις, Οκτώβριος 2024</b> .....	<b>5</b>
1.1 Διεθνείς αφίξεις στα κυριότερα αεροδρόμια .....	6
1.2 Αφίξεις εσωτερικού στα κυριότερα αεροδρόμια .....	10
<b>2. Οδικές Αφίξεις, Οκτώβριος 2024</b> .....	<b>14</b>
<b>3. Ταξιδιωτικό Ισοζύγιο, Σεπτέμβριος 2024</b> .....	<b>18</b>
3.1 Αφίξεις .....	19
3.2 Εισπράξεις .....	21
<b>4. Βραχυχρόνια Μίσθωση, Οκτώβριος 2024</b> .....	<b>23</b>
4.1 Καταλύματα .....	24
4.2 Κλίνες .....	26
4.3 Πληρότητα .....	28
4.4 Μέση διάρκεια παραμονής .....	31
4.5 Προέλευση Ταξιδιωτή .....	33
<b>5 Παράρτημα: Σημειώσεις και επεξηγήσεις των στοιχείων των πινάκων και των γραφημάτων</b> .....	<b>35</b>

## **1. Αεροπορικές Αφίξεις, Οκτώβριος 2024**



Την περίοδο Ιανουαρίου-Οκτωβρίου 2024, καταγράφηκαν 24,9 εκατ. διεθνείς αεροπορικές αφίξεις, ξεπερνώντας τα επίπεδα του Ιανουαρίου-Οκτωβρίου 2023 (23,0 εκατ.), παρουσιάζοντας αύξηση κατά +8,1%/+1,9 εκατ. αφίξεις.

Το Α' τρίμηνο ξεκίνησε παρουσιάζοντας μεγάλη αύξηση κατά +25,3%/+98 χιλ. καθώς τον Ιανουάριο του 2024 καταγράφηκαν 485 χιλ. διεθνείς αφίξεις. Τον Φεβρουάριο του 2024 καταγράφηκαν 462 χιλ. διεθνείς αφίξεις, παρουσιάζοντας μικρότερη άνοδο κατά +19,5%/+75 χιλ. Τον Μάρτιο του 2024 οι διεθνείς αεροπορικές αφίξεις διαμορφώθηκαν σε 656 χιλ., παρουσιάζοντας αύξηση κατά +13,7%/+79 χιλ.

Το Β' τρίμηνο ξεκίνησε παρουσιάζοντας ηπιότερη αύξηση κατά +5,6%/+77 χιλ. καθώς τον Απρίλιο καταγράφηκαν 1,4 εκατ. διεθνείς αφίξεις. Τον Μάιο οι διεθνείς αεροπορικές αφίξεις ανήλθαν σε 2,9 εκατ., σημειώνοντας αύξηση κατά +12,7%/+323 χιλ. ενώ τον Ιούνιο οι διεθνείς αεροπορικές αφίξεις διαμορφώθηκαν σε 3,8 εκατ., σημειώνοντας αύξηση κατά +5,6%/+203 χιλ.

Το Γ' τρίμηνο ξεκίνησε παρουσιάζοντας τη μικρότερη αύξηση για το 2024, καθώς τον Ιούλιο σημειώθηκε αύξηση κατά +5,3%/+235 χιλ. ενώ καταγράφηκαν 4,6 εκατ. διεθνείς αεροπορικές αφίξεις. Τον Αύγουστο του 2024 καταγράφηκαν 4,5 εκατ. αφίξεις, σημειώνοντας επιταχυνόμενη αύξηση κατά +7,4%/+311 χιλ. Τον Σεπτέμβριο η αύξηση επιβραδύνθηκε σε +7,1%/+245 χιλ. με τις διεθνείς αεροπορικές αφίξεις να διαμορφώνονται σε 3,7 εκατομμύρια.

Το Δ' τρίμηνο ξεκίνησε με επιταχυνόμενη αύξηση των αφίξεων κατά +10,9%/+227 χιλ. καθώς τον Οκτώβρη καταγράφηκαν 2,3 εκατ. διεθνείς αεροπορικές αφίξεις.

Στο Διεθνές Αεροδρόμιο Αθηνών την περίοδο Ιανουαρίου-Οκτωβρίου 2024 καταγράφηκαν 7,1 εκατ. διεθνείς αεροπορικές αφίξεις, παρουσιάζοντας αύξηση +12,6%/+795 χιλ. σε σχέση με την αντίστοιχη περίοδο του 2023. Στο αεροδρόμιο της Θεσσαλονίκης καταγράφηκαν 2,1 εκατ. διεθνείς αφίξεις, παρουσιάζοντας αύξηση +2,3%/+48 χιλ.

Στο αεροδρόμιο του Ηρακλείου καταγράφηκαν 3,8 εκατ. διεθνείς αφίξεις, παρουσιάζοντας αύξηση +6,6%/+234 χιλ. και στο αεροδρόμιο των Χανίων καταγράφηκαν 1,5 εκατ. διεθνείς αφίξεις, παρουσιάζοντας αύξηση +8,3%/+117 χιλ.

Στο αεροδρόμιο της Ρόδου καταγράφηκαν 3,0 εκατ. διεθνείς αφίξεις, παρουσιάζοντας αύξηση +13,9%/+363 χιλ. και στο αεροδρόμιο της Κω οι αφίξεις ανήλθαν σε 1,4 εκατ., παρουσιάζοντας αύξηση +3,8%/+50 χιλ. Στο αεροδρόμιο της Καρπάθου οι αεροπορικές αφίξεις διαμορφώθηκαν σε 99 χιλ., καταγράφοντας οριακή μείωση -0,7%.

Στο αεροδρόμιο της Κέρκυρας οι διεθνείς αεροπορικές αφίξεις διαμορφώθηκαν σε 2,0 εκατ., παρουσιάζοντας αύξηση +6,7%/+123 χιλ. και στο αεροδρόμιο της Ζακύνθου καταγράφηκαν 1,1 εκατ. αφίξεις, παρουσιάζοντας αύξηση +6,0%/+60 χιλ. Το αεροδρόμιο της Κεφαλονιάς κατέγραψε αύξηση κατά +2,6%/+9 χιλ., με συνολικά 371 χιλ. αφίξεις ενώ η αύξηση στο αεροδρόμιο του Ακτίου ανήλθε σε +1,0%/+4 χιλ., με συνολικά 396 χιλ. αφίξεις.

Μείωση κατά -4,2%/-23 χιλ. κατέγραψε το αεροδρόμιο της Μυκόνου, με τις διεθνείς αφίξεις να διαμορφώνονται σε 523 χιλ. Αντίθετα, αύξηση κατά +1,8%/+13 χιλ. σημειώθηκε στο αεροδρόμιο της Σαντορίνης, με τις διεθνείς αφίξεις να διαμορφώνονται σε 756 χιλ.

Στο αεροδρόμιο της Καλαμάτας καταγράφηκαν 152 χιλ. διεθνείς αεροπορικές αφίξεις, παρουσιάζοντας αύξηση +13,7%/+18 χιλ. και στο αεροδρόμιο του Άραξου καταγράφηκαν 77 χιλ. διεθνείς αφίξεις, παρουσιάζοντας αύξηση +14,4%/+10 χιλ.

Στο αεροδρόμιο της Σκιάθου καταγράφηκαν 269 χιλ. αφίξεις, σημειώνοντας αύξηση +12,6%/+30 χιλ. ενώ στο αεροδρόμιο της Σάμου καταγράφηκαν 138 χιλ. διεθνείς αεροπορικές αφίξεις, σημειώνοντας αύξηση +4,7%/+6 χιλ.

Αντίθετα, στο αεροδρόμιο της Καβάλας καταγράφηκε μείωση κατά -6,1%/-8 χιλ., με τις αεροπορικές αφίξεις να διαμορφώνονται σε 115 χιλ. Τέλος, στο αεροδρόμιο της Μυτιλήνης οι διεθνείς αεροπορικές αφίξεις ανήλθαν σε 77 χιλ., σημειώνοντας αύξηση +43,9%/+23 χιλ.



Αύξηση κατέγραψαν οι επιμέρους γεωγραφικές ενότητες την περίοδο Ιανουαρίου-Οκτωβρίου του 2024 με εξαίρεση τις Κυκλάδες. Στη Κρήτη, οι διεθνείς αεροπορικές αφίξεις διαμορφώθηκαν σε 5,3 εκατ., σημειώνοντας αύξηση +7,1%/+351 χιλ., στα Δωδεκάνησα ανήλθαν σε 4,4 εκατ., σημειώνοντας αύξηση +10,3%/+413 χιλ. και στα Ιόνια Νησιά καταγράφηκε αύξηση κατά +5,5%/+196 χιλ., με συνολικά 3,8 εκατ. διεθνείς αεροπορικές αφίξεις. Στην Πελοπόννησο οι αφίξεις ανήλθαν σε 229 χιλ., σημειώνοντας αύξηση +13,9%/+28 χιλ. σε σχέση με την αντίστοιχη περίοδο του 2023. Αντίθετα, στις Κυκλάδες σημειώθηκαν 1,3 εκατ. διεθνείς αεροπορικές αφίξεις, παρουσιάζοντας οριακή μείωση -0,8%/-10 χιλ.

**Πίνακας 2. Διεθνείς αεροπορικές αφίξεις ανά γεωγραφική ενότητα**

Γεωγραφική ενότητα	Περιφερειακά αεροδρόμια			Δωδεκάνησα			Κυκλάδες		
	2024	2023	Δ2024/23	2024	2023	Δ2024/23	2024	2023	Δ2024/23
Ιανουάριος	117.702	106.354	10,7%						
Φεβρουάριος	112.802	101.160	11,5%	3.762					
Μάρτιος	207.134	174.880	18,4%	15.943	11.365	40,3%	2.018	3.644	-44,6%
Απρίλιος	819.089	800.156	2,4%	184.958	175.979	5,1%	42.798	45.746	-6,4%
Μάιος	2.063.569	1.852.796	11,4%	556.684	492.446	13,0%	111.822	113.566	-1,5%
Ιούνιος	2.936.087	2.792.143	5,2%	752.978	694.747	8,4%	213.556	216.958	-1,6%
Ιούλιος	3.638.690	3.476.810	4,7%	889.155	783.117	13,5%	319.016	326.240	-2,2%
Αύγουστος	3.511.674	3.341.498	5,1%	870.068	801.467	8,6%	309.408	302.306	2,3%
Σεπτέμβριος	2.802.014	2.654.501	5,6%	715.695	675.821	5,9%	198.054	197.502	0,3%
Οκτώβριος	1.563.031	1.393.621	12,2%	444.705	386.391	15,1%	82.315	82.696	-0,5%
Νοέμβριος		133.181			6.463			598	
Δεκέμβριος		182.437			305				
<b>Τρέχον έτος</b>	<b>17.771.792</b>	<b>16.693.919</b>	<b>6,5%</b>	<b>4.433.948</b>	<b>4.021.333</b>	<b>10,3%</b>	<b>1.278.987</b>	<b>1.288.658</b>	<b>-0,8%</b>

Γεωγραφική ενότητα	Κρήτη			Ιόνια Νησιά			Πελοπόννησος		
	2024	2023	Δ2024/23	2024	2023	Δ2024/23	2024	2023	Δ2024/23
Ιανουάριος	3.083	3.016	2,2%						
Φεβρουάριος	3.712	3.043	22,0%				250	279	-10,4%
Μάρτιος	27.277	23.201	17,6%	8.247	8.703	-5,2%	2.209	1.494	47,9%
Απρίλιος	278.014	274.671	1,2%	101.586	91.875	10,6%	6.732	6.230	8,1%
Μάιος	647.498	565.952	14,4%	410.426	365.424	12,3%	23.913	20.536	16,4%
Ιούνιος	865.330	810.844	6,7%	682.819	659.930	3,5%	40.683	39.610	2,7%
Ιούλιος	1.061.571	1.024.015	3,7%	866.288	839.712	3,2%	48.580	40.755	19,2%
Αύγουστος	1.018.427	967.115	5,3%	838.942	798.002	5,1%	45.210	40.839	10,7%
Σεπτέμβριος	861.211	802.533	7,3%	625.239	605.731	3,2%	40.553	36.405	11,4%
Οκτώβριος	543.044	483.905	12,2%	239.272	207.505	15,3%	20.787	14.799	40,5%
Νοέμβριος		13.134			784			1.639	
Δεκέμβριος		35.101			18				
<b>Τρέχον έτος</b>	<b>5.309.167</b>	<b>4.958.295</b>	<b>7,1%</b>	<b>3.772.819</b>	<b>3.576.882</b>	<b>5,5%</b>	<b>228.917</b>	<b>200.947</b>	<b>13,9%</b>

Πηγή: Υπηρεσία Πολιτικής Αεροπορίας (ΥΠΑ) και Διεθνής Αερολιμένας Αθηνών (ΔΑΑ) - Επεξεργασία: INSETE Intelligence

Βλ. Παράρτημα



Την περίοδο Ιανουαρίου-Οκτωβρίου 2024, καταγράφηκαν συνολικά 8,4 εκατ. αεροπορικές αφίξεις εσωτερικού, έναντι 7,9 εκατ. την αντίστοιχη περίοδο του 2023, παρουσιάζοντας αύξηση κατά +7,2%/+566 χιλ. αφίξεις.

Ειδικότερα, το Α' τρίμηνο ξεκίνησε με αύξηση κατά +6,5%/+31 χιλ. καθώς τον Ιανουάριο του 2024 καταγράφηκαν 504 χιλ. επιβάτες. Τον Φεβρουάριο καταγράφηκαν 506 χιλ. αφίξεις, παρουσιάζοντας επιταχυνόμενη αύξηση κατά +10,9%/+50 χιλ. ενώ τον Μάρτιο η αύξηση συνεχίστηκε κατά +12,5%/+67 χιλ. με τις αεροπορικές αφίξεις να διαμορφώνονται σε 608 χιλιάδες.

Το Β' τρίμηνο ξεκίνησε με επιβραδυνόμενη αύξηση +3,4%/+23 χιλ. καθώς τον Απρίλιο καταγράφηκαν 704 χιλ. αφίξεις ενώ τον Μάιο οι αεροπορικές αφίξεις ανήλθαν σε 916 χιλ., με αύξηση +11,6%/+95 χιλ. Τον Ιούνιο οι αφίξεις έφτασαν το 1,0 εκατ., με αύξηση +6,9%/+65 χιλ.

Το Γ' τρίμηνο η αύξηση των αεροπορικών αφίξεων ήταν ηπιότερη. Τον Ιούλιο και τον Αύγουστο καταγράφηκαν 1,1 εκατ. αφίξεις, με αύξηση +5,4%/+57 χιλ. και +6,4%/+68 χιλ. αντίστοιχα. Τον Σεπτέμβριο οι αεροπορικές αφίξεις ανήλθαν σε 1,0 εκατ. παρουσιάζοντας μικρότερη αύξηση κατά +43 χιλ./+4,4%.

Το Δ' τρίμηνο ξεκίνησε με επιταχυνόμενη αύξηση των αεροπορικών αφίξεων κατά +7,7%/+65 χιλ. καθώς τον Οκτώβρη καταγράφηκαν 906 χιλ. αφίξεις.

Στο Διεθνές Αεροδρόμιο Αθηνών καταγράφηκαν 4,1 εκατ. αεροπορικές αφίξεις, με αύξηση +6,9%/+268 χιλ. σε σχέση με την αντίστοιχη περίοδο του 2023. Στο αεροδρόμιο της Θεσσαλονίκης καταγράφηκαν 1,0 εκατ. αφίξεις, με αύξηση +8,0%/+75 χιλ.

Στο αεροδρόμιο της Ρόδου καταγράφηκαν 386 χιλ. αφίξεις, με αύξηση +7,4%/+26 χιλ. και στο αεροδρόμιο της Κω οι αφίξεις διαμορφώθηκαν σε 139 χιλ., σημειώνοντας αύξηση +5,5%/+7 χιλ. Στο αεροδρόμιο της Καρπάθου σημειώθηκε αύξηση κατά +2,7%/+1 χιλ., με τις αφίξεις να ανέρχονται σε 35 χιλ.

Στο αεροδρόμιο του Ηρακλείου καταγράφηκαν 710 χιλ. αφίξεις, σημειώνοντας αύξηση +11,0%/+70 χιλ. και στα Χανιά καταγράφηκαν 380 χιλ. αφίξεις, σημειώνοντας αύξηση +8,5%/+30 χιλ.

Στην Κέρκυρα καταγράφηκαν 181 χιλ. αφίξεις, με αύξηση +10,4%/+17 χιλ. Στη Ζάκυνθο καταγράφηκαν 48 χιλ. αφίξεις, με αύξηση +14,1%/+6 χιλ. και στην Κεφαλονιά σημειώθηκαν 53 χιλ. αφίξεις, με αύξηση +4,7%/+2 χιλ. Στο Άκτιο καταγράφηκαν μόλις 2 χιλ. αφίξεις, σημειώνοντας αύξηση +1 χιλ./+36,0%.

Στην Σαντορίνη οι αεροπορικές αφίξεις ανήλθαν σε 596 χιλ., σημειώνοντας αύξηση +6,5%/+37 χιλ. και στην Μύκονο καταγράφηκαν 253 χιλ. αφίξεις, σημειώνοντας μικρή αύξηση +1,6%/+4 χιλ. Στην Πάρο καταγράφηκαν 160 χιλ. αφίξεις, με αύξηση +10,0%/+15 χιλ.

Στην Καλαμάτα σημειώθηκαν 12 χιλ. αφίξεις, καταγράφοντας οριακή αύξηση +2,3%. Αντίθετα οριακή μείωση κατά -1,2% καταγράφηκε στην Σκιάθο ενώ οι αφίξεις διαμορφώθηκαν σε 27 χιλ.

Στην Σάμο καταγράφηκαν 84 χιλ. αφίξεις, με αύξηση +3,3%/+3 χιλ. Τέλος, στην Καβάλα καταγράφηκαν 25 χιλ. αφίξεις, με αύξηση +9,2%/+2 χιλ. ενώ στη Μυτιλήνη σημειώθηκαν 161 χιλ. αφίξεις, με αύξηση +1,4%/+2 χιλ.

Όλες οι γεωγραφικές ενότητες καταγράφουν αύξηση την περίοδο Ιανουαρίου-Οκτωβρίου 2024, σε σύγκριση με την αντίστοιχη περίοδο του 2023.

Στη γεωγραφική ενότητα της Κρήτης σημειώθηκε αύξηση κατά +10,1%/+100 χιλ., με τις αφίξεις να διαμορφώνονται σε 1,1 εκατ. Στις Κυκλάδες, οι αφίξεις ανήλθαν σε 1 εκατ., σημειώνοντας αύξηση +55 χιλ./+5,8%. Στα Δωδεκάνησα καταγράφηκαν 560 χιλ. αεροπορικές αφίξεις, σημειώνοντας αύξηση κατά +6,6%/+35 χιλ. Τέλος, στα Ιόνια Νησιά οι αφίξεις ανήλθαν σε 285 χιλ., σημειώνοντας αύξηση +10,0%/+26 χιλ. σε σύγκριση με την αντίστοιχη περίοδο του 2023.

**Πίνακας 4. Αεροπορικές αφίξεις εσωτερικού ανά γεωγραφική ενότητα**

Γεωγραφική ενότητα	Περιφερειακά αεροδρόμια			Δωδεκάνησα			Κυκλάδες		
	2024	2023	Δ2024/23	2024	2023	Δ2024/23	2024	2023	Δ2024/23
Ιανουάριος	259.949	243.389	6,8%	43.537	40.905	6,4%	22.454	20.629	8,8%
Φεβρουάριος	256.231	233.136	9,9%	37.108	34.031	9,0%	24.099	20.069	20,1%
Μάρτιος	316.185	278.426	13,6%	45.318	41.440	9,4%	39.871	32.431	22,9%
Απρίλιος	375.449	358.949	4,6%	52.277	51.790	0,9%	78.065	73.278	6,5%
Μάιος	470.075	418.717	12,3%	58.042	50.864	14,1%	133.693	121.306	10,2%
Ιούνιος	523.723	489.736	6,9%	60.789	58.081	4,7%	157.054	150.362	4,5%
Ιούλιος	575.922	544.824	5,7%	72.743	70.834	2,7%	157.858	151.425	4,2%
Αύγουστος	559.970	528.153	6,0%	75.489	70.526	7,0%	154.269	149.536	3,2%
Σεπτέμβριος	499.467	478.344	4,4%	59.129	56.917	3,9%	141.363	140.510	0,6%
Οκτώβριος	433.009	398.109	8,8%	55.391	49.871	11,1%	100.681	94.913	6,1%
Νοέμβριος		292.100			40.216			36.682	
Δεκέμβριος		293.263			41.805			22.470	
<b>Τρέχον έτος</b>	<b>4.269.980</b>	<b>3.971.783</b>	<b>7,5%</b>	<b>559.823</b>	<b>525.259</b>	<b>6,6%</b>	<b>1.009.407</b>	<b>954.459</b>	<b>5,8%</b>

Γεωγραφική ενότητα	Κρήτη			Ιόνια Νησιά		
	2024	2023	Δ2024/23	2024	2023	Δ2024/23
Ιανουάριος	85.604	79.635	7,5%	9.933	9.292	6,9%
Φεβρουάριος	76.628	75.901	1,0%	13.044	7.454	75,0%
Μάρτιος	99.921	80.623	23,9%	16.375	14.493	13,0%
Απρίλιος	103.169	95.574	7,9%	20.275	20.553	-1,4%
Μάιος	116.090	102.842	12,9%	27.889	25.284	10,3%
Ιούνιος	119.694	108.938	9,9%	41.688	37.210	12,0%
Ιούλιος	129.870	120.975	7,4%	47.643	43.521	9,5%
Αύγουστος	129.643	117.005	10,8%	46.900	43.778	7,1%
Σεπτέμβριος	116.058	105.339	10,2%	37.103	35.094	5,7%
Οκτώβριος	113.610	103.165	10,1%	23.685	21.897	8,2%
Νοέμβριος		85.085			12.030	
Δεκέμβριος		92.766			14.373	
<b>Τρέχον έτος</b>	<b>1.090.287</b>	<b>989.997</b>	<b>10,1%</b>	<b>284.535</b>	<b>258.576</b>	<b>10,0%</b>

Πηγή: Υπηρεσία Πολιτικής Αεροπορίας (ΥΠΑ) και Διεθνής Αερολιμένας Αθηνών (ΔΑΑ) - Επεξεργασία: INSETE Intelligence  
 Βλ. Παράρτημα

## **2. Οδικές Αφίξεις, Οκτώβριος 2024**



Την περίοδο Ιανουαρίου-Οκτωβρίου 2024 καταγράφηκαν 10,9 εκατ. διεθνείς οδικές αφίξεις, έναντι 9,5 εκατ. την αντίστοιχη περίοδο του 2023, παρουσιάζοντας αύξηση κατά +13,9%/+1,3 εκατ. αφίξεις. Συνολικά, οι οδικές αφίξεις ξεπέρασαν και τα επίπεδα του 2019.

Το Α' τρίμηνο ξεκίνησε με αύξηση. Ειδικότερα, τον Ιανουάριο καταγράφηκαν 460 χιλ. αφίξεις, παρουσιάζοντας αύξηση κατά +47 χιλ./+11,3%, τον Φεβρουάριο 359 χιλ. αφίξεις με αύξηση +45 χιλ./+14,5% και τον Μάρτιο 420 χιλ. αφίξεις με αύξηση +41 χιλ./+10,8%.

Αντίθετα το Β' τρίμηνο ξεκίνησε με μείωση τον Απρίλιο αλλά ανέκαμψε τους επομένους μήνες. Αναλυτικότερα, τον Απρίλιο σημειώθηκε μείωση κατά -48 χιλ./-8,5%, με 516 χιλ. αφίξεις. Τον Μάιο, οι οδικές αφίξεις διαμορφώθηκαν σε 770 χιλ., παρουσιάζοντας αύξηση +211 χιλ./+37,7%, ενώ τον Ιούνιο ανήλθαν σε 1,5 εκατ. με αύξηση +189 χιλ./+14,5%.

Το Γ' τρίμηνο η αύξηση συνεχίστηκε καθώς τον Ιούλιο καταγράφηκαν 2,3 εκατ. αφίξεις, σημειώνοντας αύξηση +277 χιλ./+13,9%. Τον Αύγουστο καταγράφηκαν 2,5 εκατ. αφίξεις, παρουσιάζοντας αύξηση +315 χιλ./+14,5% και τον Σεπτέμβριο καταγράφηκαν 1,5 εκατ. αφίξεις, σημειώνοντας αύξηση +225 χιλ./+17,5%.

Τέλος το Δ' τρίμηνο ξεκίνησε με επιβραδυνόμενη αύξηση κατά +25 χιλ./+4,6% καθώς τον Οκτώβριο καταγράφηκαν 569 χιλ. αφίξεις,

Την περίοδο Ιανουαρίου-Οκτωβρίου 2024, οι περισσότερες οδικές αφίξεις καταγράφηκαν στο σταθμό του Προμαχώνα, με 2,8 εκατ. αφίξεις, σημειώνοντας αύξηση +235 χιλ./+9,1%. Ο σταθμός του Προμαχώνα παρουσίασε τη μεγαλύτερη αύξηση σε απόλυτες διαφορές. Στο σταθμό των Ευζώνων σημειώθηκαν 2,4 εκατ. αφίξεις, με αύξηση +212 χιλ./+9,8%. Ακολούθησε ο σταθμός των Κήπων, όπου καταγράφηκαν 1,0 εκατ. αφίξεις, σημειώθηκε αύξηση +210 χιλ./+25,5%.

Στη Νυμφαία οι αφίξεις ανήλθαν σε 734 χιλ., σημειώνοντας αύξηση +214 χιλ./+41,2%, ενώ στο Ορμένιο καταγράφηκαν 662 χιλ. αφίξεις με αύξηση +70 χιλ./+11,8%. Ακολούθησε ο σταθμός της Κακαβιάς, όπου καταγράφηκαν 547 χιλ. αφίξεις, με αύξηση +20 χιλ./+3,8%. Ο σταθμός της Νίκης κατέγραψε 460 χιλ. αφίξεις, σημειώνοντας αύξηση +46 χιλ./+11,1%. Στην Εξοχή καταγράφηκαν 363 χιλ. αφίξεις, σημειώνοντας αύξηση +45 χιλ./+14,2% ενώ στη Σαγιάδα οι αφίξεις ανήλθαν σε 341 χιλ., παρουσιάζοντας αύξηση +50 χιλ./+17,1%.

Στη Δοϊράνη σημειώθηκαν 302 χιλ. αφίξεις, με αύξηση +10 χιλ./+3,4%. Στις Καστανιές καταγράφηκαν 267 χιλ. αφίξεις, σημειώνοντας αύξηση +85 χιλ./+46,3%. Στον σταθμό του Κυπρίνου σημειώθηκε η μεγαλύτερη ποσοστιαία αύξηση +154 χιλ./+125% με 278 χιλ. αφίξεις. Στο σταθμό του Αγίου Κωνσταντίνου οι αφίξεις ανήλθαν σε 95 χιλ., σημειώνοντας αύξηση +14 χιλ./+16,7%. Τέλος, στη Μέρτζανη καταγράφηκαν 27 χιλ. αφίξεις, σημειώνοντας αύξηση +3 χιλ./+11,2%.



Ο σταθμός της Κρυσταλλοπηγής ήταν ο μόνος που κατέγραψε μείωση, κατά -40 χιλ./-6,3%, με τις αφίξεις να διαμορφώνονται σε 597 χιλ.

Την περίοδο Ιανουαρίου-Οκτωβρίου 2024, οι οδικές αφίξεις από τη Βουλγαρία αυξήθηκαν κατά +733 χιλ./+17,5%, φτάνοντας τις 4,9 εκατ. Αυτή ήταν η μεγαλύτερη αύξηση σε απόλυτες διαφορές. Η Τουρκία κατέγραψε τη μεγαλύτερη ποσοστιαία αύξηση, με τις αφίξεις να αυξάνονται κατά +295 χιλ./+29,5%, φτάνοντας συνολικά τις 1,3 εκατ. Από τη Βόρεια Μακεδονία, οι αφίξεις αυξήθηκαν κατά +268 χιλ./+9,4%, με το σύνολο να διαμορφώνεται σε 3,1 εκατ. αφίξεις. Τέλος, η κίνηση από την Αλβανία αυξήθηκε κατά +32 χιλ./+2,2%, φτάνοντας τις 1,5 εκατ. αφίξεις.

**Πίνακας 6. Οδικές αφίξεις ανά χώρα προέλευσης**

Χώρες	Αλβανία			Βουλγαρία		
	2024	2023	Δ2024/23	2024	2023	Δ2024/23
Ιανουάριος	151.933	147.825	2,8%	116.497	104.943	11,0%
Φεβρουάριος	91.237	81.663	11,7%	103.458	96.720	7,0%
Μάρπος	88.538	100.754	-12,1%	162.868	104.404	56,0%
Απρίλιος	105.454	145.335	-27,4%	149.540	175.422	-14,8%
Μάιος	124.348	125.935	-1,3%	264.571	179.364	47,5%
Ιούνιος	144.112	132.476	8,8%	720.983	640.249	12,6%
Ιούλιος	198.034	185.686	6,6%	1.205.025	1.038.559	16,0%
Αύγουστος	285.449	268.273	6,4%	1.261.250	1.042.557	21,0%
Σεπτέμβριος	181.901	165.583	9,9%	798.171	621.831	28,4%
Οκτώβριος	140.366	125.465	11,9%	134.311	180.054	-25,4%
Νοέμβριος		117.433			105.572	
Δεκέμβριος		114.260			161.262	
<b>Τρέχον έτος</b>	<b>1.511.372</b>	<b>1.478.995</b>	<b>2,2%</b>	<b>4.916.674</b>	<b>4.184.103</b>	<b>17,5%</b>

Χώρες	Βόρεια Μακεδονία			Τουρκία		
	2024	2023	Δ2024/23	2024	2023	Δ2024/23
Ιανουάριος	121.929	109.366	11,5%	69.831	51.199	36,4%
Φεβρουάριος	100.997	93.776	7,7%	62.990	41.236	52,8%
Μάρπος	92.112	124.269	-25,9%	75.993	49.359	54,0%
Απρίλιος	153.379	172.846	-11,3%	108.003	70.783	52,6%
Μάιος	279.543	181.676	53,9%	101.829	72.240	41,0%
Ιούνιος	484.657	416.846	16,3%	145.792	116.699	24,9%
Ιούλιος	684.975	629.435	8,8%	177.562	134.662	31,9%
Αύγουστος	645.625	619.212	4,3%	302.019	249.179	21,2%
Σεπτέμβριος	387.683	364.280	6,4%	143.270	133.904	7,0%
Οκτώβριος	179.526	150.586	19,2%	115.031	88.329	30,2%
Νοέμβριος		106.306			84.940	
Δεκέμβριος		129.844			83.620	
<b>Τρέχον έτος</b>	<b>3.130.426</b>	<b>2.862.292</b>	<b>9,4%</b>	<b>1.302.320</b>	<b>1.007.590</b>	<b>29,3%</b>

Πηγή: Μεθοριακοί σταθμοί – Επεξεργασία: INSETE Intelligence

Βλ. Παράρτημα

### **3. Ταξιδιωτικό Ισοζύγιο, Σεπτέμβριος 2024**

### 3.1 Αφίξεις

Την περίοδο Ιανουαρίου-Σεπτεμβρίου 2024, η εισερχόμενη ταξιδιωτική κίνηση κατέγραψε άνοδο κατά +9,3% και διαμορφώθηκε σε 30.374 χιλ. ταξιδιώτες, έναντι 27.790 χιλ. ταξιδιωτών την αντίστοιχη περίοδο του 2023. Κατά την επισκοπούμενη περίοδο, η ταξιδιωτική κίνηση από τις χώρες της ΕΕ-27 διαμορφώθηκε σε 18.738 χιλ. ταξιδιώτες, παρουσιάζοντας άνοδο κατά +10,6% σε σύγκριση με την αντίστοιχη περίοδο του 2023 ενώ η ταξιδιωτική κίνηση από τις λοιπές χώρες αυξήθηκε κατά +7,3% και διαμορφώθηκε σε 11.636 χιλ. ταξιδιώτες. Η ταξιδιωτική κίνηση από τις χώρες της ζώνης του ευρώ αυξήθηκε κατά +11,7% καθώς και η ταξιδιωτική κίνηση από τις χώρες της ΕΕ-27 εκτός της ζώνης του ευρώ, κατά +8,4%. Ειδικότερα, η ταξιδιωτική κίνηση από τη Γερμανία παρουσίασε αύξηση κατά +16,1% και διαμορφώθηκε σε 4.476 χιλ. ταξιδιώτες, καθώς και αυτή από τη Γαλλία κατά +5,7%, που διαμορφώθηκε σε 1.719 χιλ. ταξιδιώτες.

Άνοδο κατά +9,0% σημείωσε επίσης και η ταξιδιωτική κίνηση από την Ιταλία, η οποία διαμορφώθηκε σε 1.820 χιλ. ταξιδιώτες. Αναφορικά με τις λοιπές χώρες, η ταξιδιωτική κίνηση από το Ηνωμένο Βασίλειο αυξήθηκε κατά +0,1% και διαμορφώθηκε σε 3.888 χιλ. ταξιδιώτες ενώ αυτή από τις ΗΠΑ αυξήθηκε κατά +8,8%, σε 1.205 χιλ. ταξιδιώτες. Τέλος, η ταξιδιωτική κίνηση από τη Ρωσία μειώθηκε κατά -63,7% και διαμορφώθηκε σε μόλις 11 χιλ. ταξιδιώτες.

**Πίνακας 7. Αφίξεις σε χιλιάδες**

2024	Χώρες ΕΕ-27	Χώρες Ζώνης Ευρώ	Γαλλία	εκ των οποίων		Χώρες εκτός Ζώνης Ευρώ	Λοιπές Χώρες	Ην. Βασίλειο	εκ των οποίων		Σύνολο Έρ. Συνόρων
				Γερμανία	Ιταλία				ΗΠΑ	Ρωσία	
Ιανουάριος	368	255	43	70		113	370	36	55	0	737
Φεβρουάριος	388	258	27	62		130	333	28	41	0	721
Μάρπος	431	282	48	72	42	150	443	54	67	1	874
Απρίλιος	970	769	95	255	118	200	594	90	105	0	1.563
Μάιος	1.862	1.472	257	605	130	389	1.186	458	125	1	3.048
Ιούνιος	2.829	1.818	207	702	235	1.010	1.853	706	186	3	4.682
Ιούλιος	3.970	2.425	388	838	402	1.544	2.387	895	210	3	6.357
Αύγουστος	4.439	2.839	454	1.009	553	1.600	2.469	871	228	0	6.908
Σεπτέμβριος	3.482	2.089	201	863	276	1.394	2.001	751	189	2	5.483
Οκτώβριος											
Νοέμβριος											
Δεκέμβριος											
<b>Τρέχον έτος</b>	<b>18.738</b>	<b>12.206</b>	<b>1.719</b>	<b>4.476</b>	<b>1.820</b>	<b>6.531</b>	<b>11.636</b>	<b>3.888</b>	<b>1.205</b>	<b>11</b>	<b>30.374</b>

2023	Χώρες ΕΕ-27	Χώρες Ζώνης Ευρώ	Γαλλία	εκ των οποίων		Χώρες εκτός Ζώνης Ευρώ	Λοιπές Χώρες	Ην. Βασίλειο	εκ των οποίων		Σύνολο Έρ. Συνόρων
				Γερμανία	Ιταλία				ΗΠΑ	Ρωσία	
Ιανουάριος	294	210	31	65		84	341	59	15	1	635
Φεβρουάριος	256	174	45	41		82	316	40	22	1	573
Μάρπος	348	208	16	52	28	141	318	49	49	2	666
Απρίλιος	798	570	104	200	64	228	575	123	79	0	1.373
Μάιος	1.503	1.170	204	513	70	333	1.009	369	154	3	2.513
Ιούνιος	2.636	1.782	239	684	213	855	1.666	654	209	6	4.302
Ιούλιος	3.883	2.294	372	746	447	1.590	2.225	802	209	6	6.109
Αύγουστος	4.108	2.518	398	768	522	1.590	2.371	920	200	6	6.479
Σεπτέμβριος	3.119	1.998	217	785	278	1.121	2.022	866	170	5	5.141
Οκτώβριος	1.782	1.393	155	688		388	1.361	609	161	3	3.143
Νοέμβριος	557	380	28	138		176	479	52	101	0	1.036
Δεκέμβριος	355	235	21	84		121	410	48	37	3	765
<b>Σύνολο</b>	<b>19.641</b>	<b>12.932</b>	<b>1.831</b>	<b>4.764</b>		<b>6.709</b>	<b>13.094</b>	<b>4.592</b>	<b>1.407</b>	<b>36</b>	<b>32.735</b>
<b>Τρέχον έτος</b>	<b>16.947</b>	<b>10.924</b>	<b>1.627</b>	<b>3.855</b>	<b>1.670</b>	<b>6.023</b>	<b>10.844</b>	<b>3.882</b>	<b>1.108</b>	<b>30</b>	<b>27.790</b>

Δ2024/2023	Χώρες ΕΕ-27	Χώρες Ζώνης Ευρώ	Γαλλία	εκ των οποίων		Χώρες εκτός Ζώνης Ευρώ	Λοιπές Χώρες	Ην. Βασίλειο	εκ των οποίων		Σύνολο Έρ. Συνόρων
				Γερμανία	Ιταλία				ΗΠΑ	Ρωσία	
Ιανουάριος	24,9%	21,2%	35,4%	8,6%		34,4%	8,3%	-39,2%	260,2%	-100,0%	16,0%
Φεβρουάριος	51,5%	48,2%	-39,8%	51,6%		58,6%	5,3%	-28,1%	87,8%	-100,0%	26,0%
Μάρπος	23,9%	35,7%	204,2%	37,2%	53,1%	6,4%	39,3%	8,4%	34,8%	-51,1%	31,2%
Απρίλιος	21,5%	34,9%	-8,9%	27,6%	83,8%	-12,0%	3,4%	-26,6%	33,9%	-100,0%	13,9%
Μάιος	23,8%	25,8%	25,6%	18,0%	85,5%	16,8%	17,5%	24,1%	-18,8%	-52,3%	21,3%
Ιούνιος	7,3%	2,1%	-13,5%	2,5%	10,3%	18,2%	11,3%	7,8%	-11,2%	-48,5%	8,8%
Ιούλιος	2,2%	5,7%	4,3%	12,3%	-10,1%		7,3%	11,5%	0,5%	-44,9%	4,1%
Αύγουστος	8,1%	12,7%	14,1%	31,3%	6,0%	0,7%	4,1%	-5,3%	13,7%	-100,0%	6,6%
Σεπτέμβριος	11,6%	4,5%	-7,2%	9,9%	-0,7%	24,3%	-1,1%	-13,3%	10,8%	-57,4%	6,6%
Οκτώβριος											
Νοέμβριος											
Δεκέμβριος											
<b>Τρέχον έτος</b>	<b>10,6%</b>	<b>11,7%</b>	<b>5,7%</b>	<b>16,1%</b>	<b>9,0%</b>	<b>8,4%</b>	<b>7,3%</b>	<b>0,1%</b>	<b>8,8%</b>	<b>-63,7%</b>	<b>9,3%</b>

Πηγή: Τράπεζα της Ελλάδας - Επεξεργασία στοιχείων: INSETE Intelligence  
 Βλ. Παράρτημα

## 3.2 Εισπράξεις

Την περίοδο Ιανουαρίου-Σεπτεμβρίου 2024, οι ταξιδιωτικές εισπράξεις κατέγραψαν άνοδο κατά +4,1% έναντι της αντίστοιχης περιόδου του 2023 και διαμορφώθηκαν στα 18.758 εκατ. €. Η εξέλιξη αυτή οφείλεται στην αύξηση των εισπράξεων από κατοίκους των χωρών της ΕΕ-27 κατά +7,1%, οι οποίες διαμορφώθηκαν στα 10.601 εκατ. €, καθώς οι εισπράξεις από κατοίκους των λοιπών χωρών μειώθηκαν κατά -2,2%, στα 7.361 εκατ. €. Αναλυτικότερα, οι εισπράξεις από κατοίκους των χωρών της ζώνης του ευρώ διαμορφώθηκαν στα 8.219 εκατ. €, αυξημένες κατά +2,9%, ενώ άνοδο κατά +24,8% σημείωσαν και οι εισπράξεις από κατοίκους των χωρών της ΕΕ-27 εκτός της ζώνης του ευρώ, οι οποίες διαμορφώθηκαν στα 2.382 εκατ. €.

Ειδικότερα, οι εισπράξεις από την Γερμανία αυξήθηκαν κατά +3,6% στα 3.145 εκατ. €, ενώ οι εισπράξεις από την Γαλλία μειώθηκαν κατά -12,1%, στα 1.146 εκατ. €. Αυξημένες κατά +15,2% ήταν οι εισπράξεις από την Ιταλία, οι οποίες διαμορφώθηκαν στα 1.145 εκατ. €. Από τις λοιπές χώρες, μείωση κατά -2,4% παρουσίασαν οι εισπράξεις από το Ηνωμένο Βασίλειο, οι οποίες διαμορφώθηκαν στα 2.884 εκατ. €, ενώ οι εισπράξεις από τις ΗΠΑ αυξήθηκαν κατά +6,5% στα 1.253 εκατ. €. Τέλος, οι εισπράξεις από τη Ρωσία σημείωσαν πτώση κατά -56,9% και διαμορφώθηκαν στα 13 εκατ. €.

Πίνακας 8. Εισπράξεις σε εκατομμύρια €

2024	Χώρες ΕΕ-27	Χώρες Ζώνης Ευρώ	εκ των οποίων			Χώρες εκτός Ζώνης Ευρώ	Λοιπές Χώρες	εκ των οποίων			Σύνολο Έρ. Συνόρων	Κρουαζιέρες	Σύνολο
			Γαλλία	Γερμανία	Ιταλία			Ην. Βασίλειο	ΗΠΑ	Ρωσία			
Ιανουάριος	149	116	20	29		34	127	20	23	0	276	3	278
Φεβρουάριος	155	125	14	30		30	134	13	23	0	289	2	291
Μάρτιος	166	141	16	38	27	25	191	24	55	2	357	16	372
Απρίλιος	472	427	78	139	64	46	328	55	104	0	801	44	845
Μάιος	1.112	957	155	425	63	155	730	284	156	1	1.842	92	1.935
Ιούνιος	1.713	1.285	164	523	145	428	1.275	609	143	2	2.988	127	3.115
Ιούλιος	2.213	1.621	230	540	276	592	1.652	720	219	3	3.865	166	4.031
Αύγουστος	2.599	2.022	332	729	396	577	1.506	647	216	0	4.106	144	4.250
Σεπτέμβριος	2.039	1.520	139	672	156	519	1.380	509	274	4	3.419	160	3.579
Οκτώβριος													
Νοέμβριος													
Δεκέμβριος													
<b>Τρέχον έτος</b>	<b>10.601</b>	<b>8.219</b>	<b>1.146</b>	<b>3.145</b>	<b>1.145</b>	<b>2.382</b>	<b>7.361</b>	<b>2.884</b>	<b>1.253</b>	<b>13</b>	<b>17.962</b>	<b>796</b>	<b>18.758</b>

2023	Χώρες ΕΕ-27	Χώρες Ζώνης Ευρώ	εκ των οποίων			Χώρες εκτός Ζώνης Ευρώ	Λοιπές Χώρες	εκ των οποίων			Σύνολο Έρ. Συνόρων	Κρουαζιέρες	Σύνολο
			Γαλλία	Γερμανία	Ιταλία			Ην. Βασίλειο	ΗΠΑ	Ρωσία			
Ιανουάριος	91	77	11	22		14	125	19	14	1	216	3	219
Φεβρουάριος	98	84	28	18		14	138	19	24	1	236	2	239
Μάρτιος	128	103	13	28	12	25	136	17	38	2	263	14	277
Απρίλιος	363	310	67	113	25	53	326	80	75	2	690	39	729
Μάιος	1.006	883	153	429	37	123	725	280	171	6	1.731	80	1.811
Ιούνιος	1.637	1.319	162	530	128	318	1.149	427	213	6	2.786	106	2.891
Ιούλιος	2.279	1.767	349	599	280	512	1.807	712	249	7	4.086	123	4.209
Αύγουστος	2.474	1.959	367	645	334	515	1.750	758	188	4	4.224	104	4.328
Σεπτέμβριος	1.822	1.487	154	652	158	335	1.373	646	205	2	3.195	123	3.318
Οκτώβριος	921	797	98	431		124	695	311	102	2	1.616	77	1.693
Νοέμβριος	178	141	10	45		37	195	19	65	0	374	27	401
Δεκέμβριος	161	131	12	53		30	172	21	23	1	333	11	344
<b>Σύνολο</b>	<b>11.158</b>	<b>9.059</b>	<b>1.425</b>	<b>3.564</b>	<b>994</b>	<b>2.099</b>	<b>8.592</b>	<b>3.308</b>	<b>1.368</b>	<b>33</b>	<b>19.750</b>	<b>710</b>	<b>20.460</b>
<b>Τρέχον έτος</b>	<b>9.898</b>	<b>7.990</b>	<b>1.305</b>	<b>3.035</b>	<b>994</b>	<b>1.908</b>	<b>7.529</b>	<b>2.956</b>	<b>1.177</b>	<b>29</b>	<b>17.427</b>	<b>594</b>	<b>18.021</b>

Δ2024/2023	Χώρες ΕΕ-27	Χώρες Ζώνης Ευρώ	εκ των οποίων			Χώρες εκτός Ζώνης Ευρώ	Λοιπές Χώρες	εκ των οποίων			Σύνολο Έρ. Συνόρων	Κρουαζιέρες	Σύνολο
			Γαλλία	Γερμανία	Ιταλία			Ην. Βασίλειο	ΗΠΑ	Ρωσία			
Ιανουάριος	63,3%	49,6%	83,0%	34,7%		138,8%	1,0%	8,1%	63,6%	-100,0%	27,3%	10,0%	27,1%
Φεβρουάριος	57,3%	48,2%	-50,1%	65,5%		111,5%	-2,7%	-30,8%	-4,3%	-100,0%	22,3%	10,0%	22,2%
Μάρτιος	30,3%	37,6%	24,4%	36,9%	127,0%	0,3%	40,3%	41,7%	44,0%	0,9%	35,5%	10,0%	34,2%
Απρίλιος	30,0%	37,4%	15,1%	23,5%	154,0%	-13,7%	0,6%	-31,5%	39,1%	-100,0%	16,1%	12,0%	15,9%
Μάιος	10,5%	8,4%	1,6%	-0,9%	68,6%	26,0%	0,8%	1,6%	-9,0%	-82,1%	6,4%	15,0%	6,8%
Ιούνιος	4,6%	-2,6%	1,0%	-1,4%	12,9%	34,5%	11,0%	42,5%	-32,8%	-60,2%	7,3%	20,0%	7,7%
Ιούλιος	-2,9%	-8,3%	-34,2%	-9,9%	-1,5%	15,8%	-8,6%	1,2%	-11,7%	-52,7%	-5,4%	35,0%	-4,2%
Αύγουστος	5,1%	3,2%	-9,6%	13,0%	18,5%	12,1%	-13,9%	-14,6%	14,7%	-100,0%	-2,8%	38,3%	-1,8%
Σεπτέμβριος	11,9%	2,2%	-9,9%	3,1%	-1,1%	54,9%	0,5%	-21,3%	33,2%	114,2%	7,0%	30,0%	7,9%
Οκτώβριος													
Νοέμβριος													
Δεκέμβριος													
<b>Τρέχον έτος</b>	<b>7,1%</b>	<b>2,9%</b>	<b>-12,1%</b>	<b>3,6%</b>	<b>15,2%</b>	<b>24,8%</b>	<b>-2,2%</b>	<b>-2,4%</b>	<b>6,5%</b>	<b>-56,9%</b>	<b>3,1%</b>	<b>34,0%</b>	<b>4,1%</b>

Πηγή: Τράπεζα της Ελλάδας - Επεξεργασία στοιχείων: INSETE Intelligence  
Βλ. Παράρτημα

## **4. Βραχυχρόνια Μίσθωση, Οκτώβριος 2024**

## 4.1 Καταλύματα

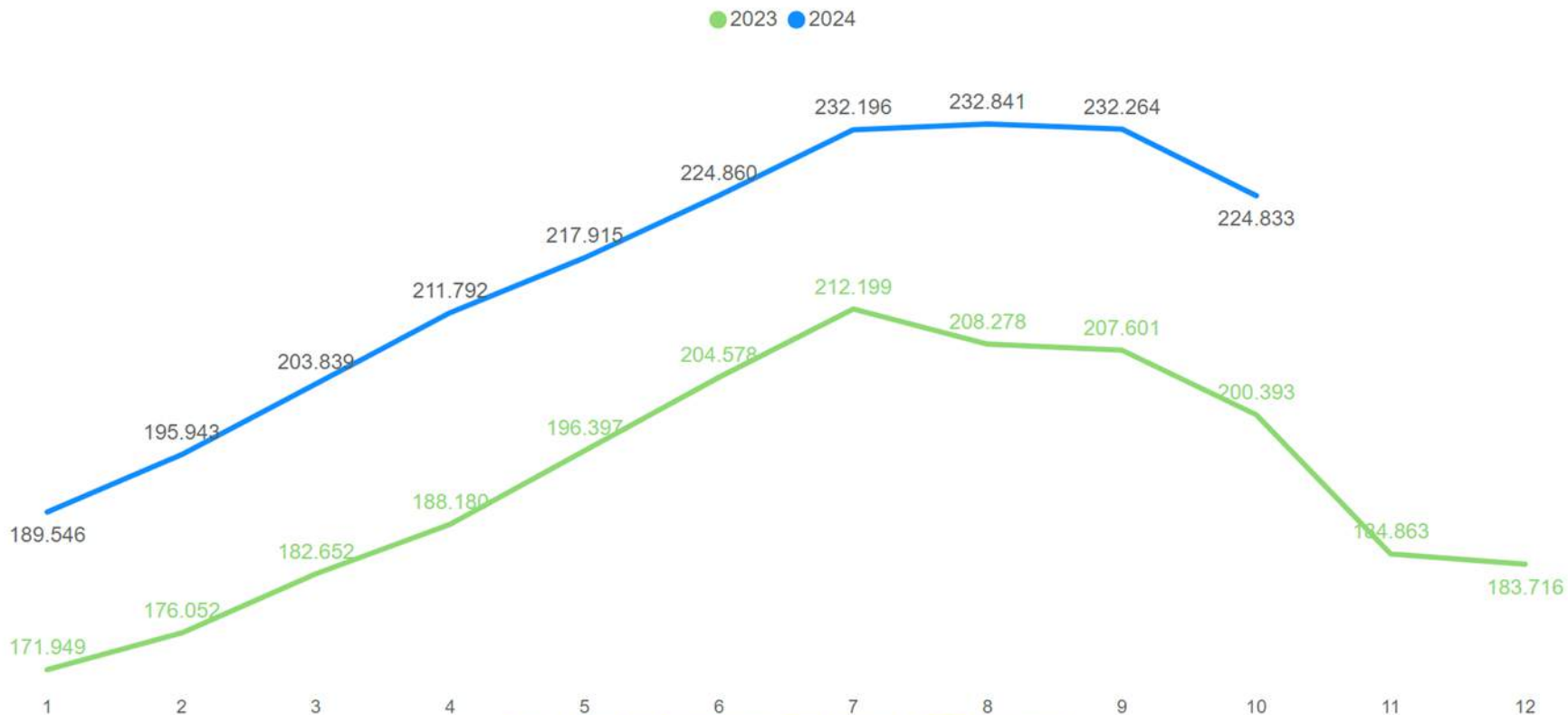
Το Α' εξάμηνο του 2024 παρατηρείται μια σαφής τάση σταθερής αύξησης στον αριθμό των καταλυμάτων σε σύγκριση με το 2023. Ωστόσο, η τάση αυτή επιβραδύνεται την περίοδο Ιουλίου-Αυγούστου, γεγονός που υποδηλώνει την κορύφωση της προσφοράς.

Τον Ιούλιο του 2024, τα καταλύματα έφτασαν τις 232 χιλ., σημειώνοντας αύξηση κατά +20 χιλ. σε σχέση με τον Ιούλιο του 2023. Τον Αύγουστο του 2024, σε αντίθεση με τον περυσινό Αύγουστο που παρατηρήθηκε μείωση, τα καταλύματα συνέχισαν να αυξάνονται, φτάνοντας τις 233 χιλ., παρουσιάζοντας ελαφριά άνοδο σε σύγκριση με τον Ιούλιο και αύξηση κατά +25 χιλ. σε σχέση με τον Αύγουστο του 2023.

Τον Σεπτέμβριο του 2024, παρατηρήθηκε οριακή μείωση των καταλυμάτων, τα οποία ανήλθαν στις 232 χιλ., παραμένοντας ωστόσο σημαντικά περισσότερα σε σχέση με τον Σεπτέμβριο του 2023, όπου καταγράφηκαν 208 χιλ. καταλύματα, σημειώνοντας αύξηση κατά +24 χιλ. σε ετήσια βάση. Τέλος, τον Οκτώβριο του 2024, η μείωση συνεχίστηκε με τον αριθμό των καταλυμάτων να ανέρχεται στις 225 χιλ., παραμένοντας όμως υψηλότερος κατά +25 χιλ. σε σύγκριση με τον Οκτώβριο του 2023, όταν τα καταλύματα ανέρχονταν σε 200 χιλ.



Γράφημα 1: Καταλύματα Βραχυχρόνιας Μίσθωσης



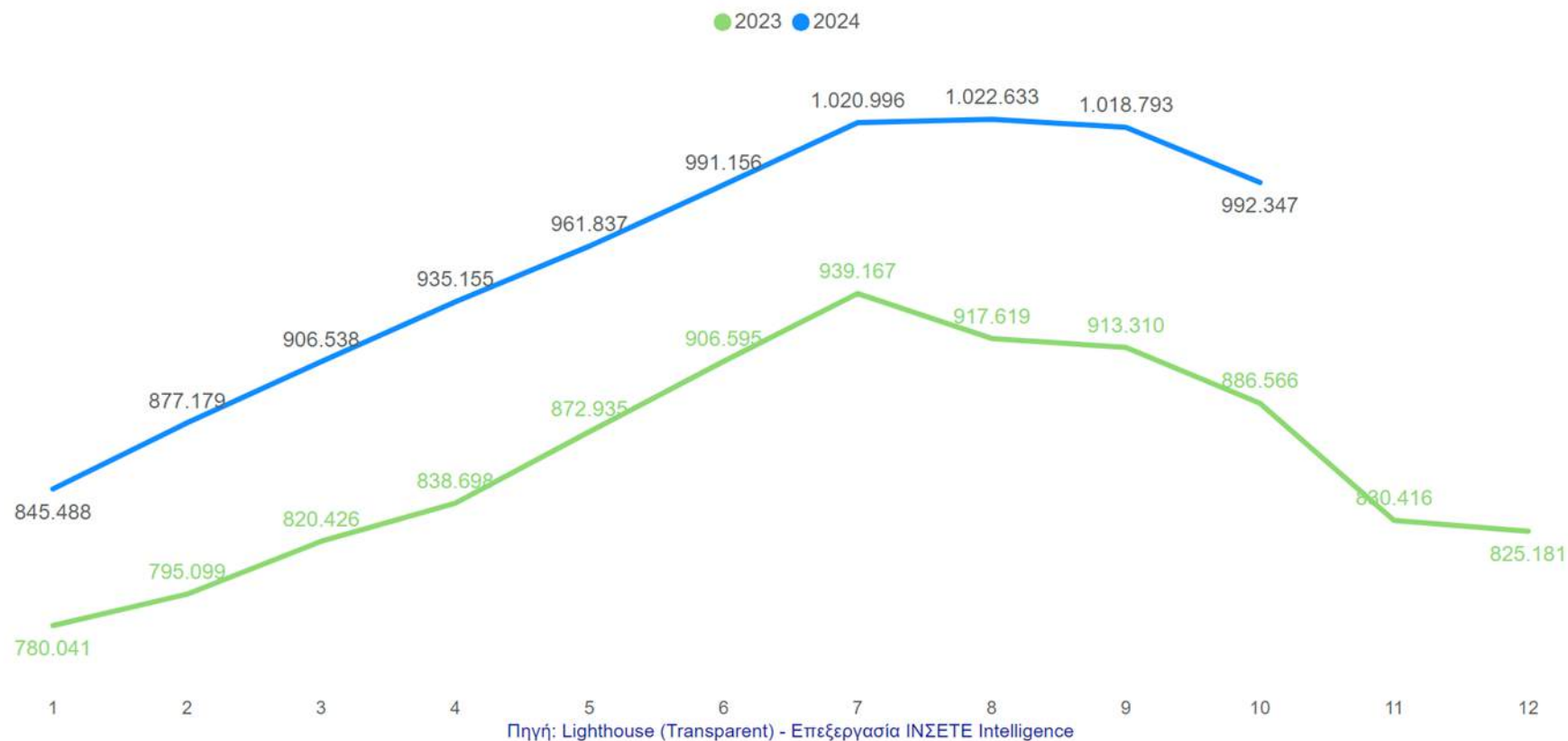
Πηγή: Lighthouse (Transparent) - Επεξεργασία INSETE Intelligence

## 4.2 Κλίνες

Η ανάλυση των στοιχείων για τον αριθμό των κλινών βραχυχρόνιας μίσθωσης μεταξύ 2023 και 2024 αποκαλύπτει μια σημαντική αύξηση κατά το Α' εξάμηνο του 2024. Από τον Ιανουάριο μέχρι και τον Ιούλιο, ο αριθμός των κλινών αυξανόταν σταθερά, ξεπερνώντας τον Ιούλιο το 1 εκατ. κλίνες, με μια αύξηση κατά +82 χιλ. κλίνες σε σύγκριση με τον Ιούλιο του 2023. Τον Αύγουστο του 2024, ο αριθμός των κλινών παρουσίασε οριακή αύξηση, σε αντίθεση με τη μείωση που καταγράφηκε τον Αύγουστο του 2023, επιβεβαιώνοντας την ισχυρή προσφορά κλινών σε βραχυχρόνια μίσθωση καθ' όλη τη διάρκεια του καλοκαιριού.

Τον Σεπτέμβριο του 2024, ο αριθμός των κλινών μειώθηκε ελαφρώς, παραμένοντας ωστόσο στο 1 εκατ. και διατηρώντας τη διαφορά σε σχέση με τον Σεπτέμβριο του 2023, όταν είχαν καταγραφεί 913 χιλ. κλίνες, σημειώνοντας αύξηση κατά +106 χιλ. σε ετήσια βάση. Τον Οκτώβριο του 2024, η μείωση συνεχίστηκε, με τον αριθμό των κλινών να ανέρχεται στις 992 χιλ., παραμένοντας υψηλότερος κατά +105 χιλ. σε σύγκριση με τον Οκτώβριο του 2023, όταν ο αριθμός είχε διαμορφωθεί στις 887 χιλ. κλίνες.

Γράφημα 2: Κλίνες Βραχυχρόνιας Μίσθωσης



### 4.3 Πληρότητα<sup>1</sup>

Η ανάλυση της πληρότητας των καταλυμάτων για το Α' τρίμηνο του 2024 δείχνει μια σταθερότητα σε σχέση με το Α' τρίμηνο του 2023, παρά την αύξηση της προσφοράς καταλυμάτων και κλινών. Αυτό υποδηλώνει ότι η ζήτηση αυξήθηκε παράλληλα με την προσφορά, οδηγώντας σε διατήρηση των επιπέδων πληρότητας.

Κατά το Β' τρίμηνο του 2024, παρατηρήθηκε αύξηση της πληρότητας σε σύγκριση με το Β' τρίμηνο του 2023, γεγονός που υποδεικνύει μεγαλύτερη ζήτηση κατά την περίοδο αυτή.

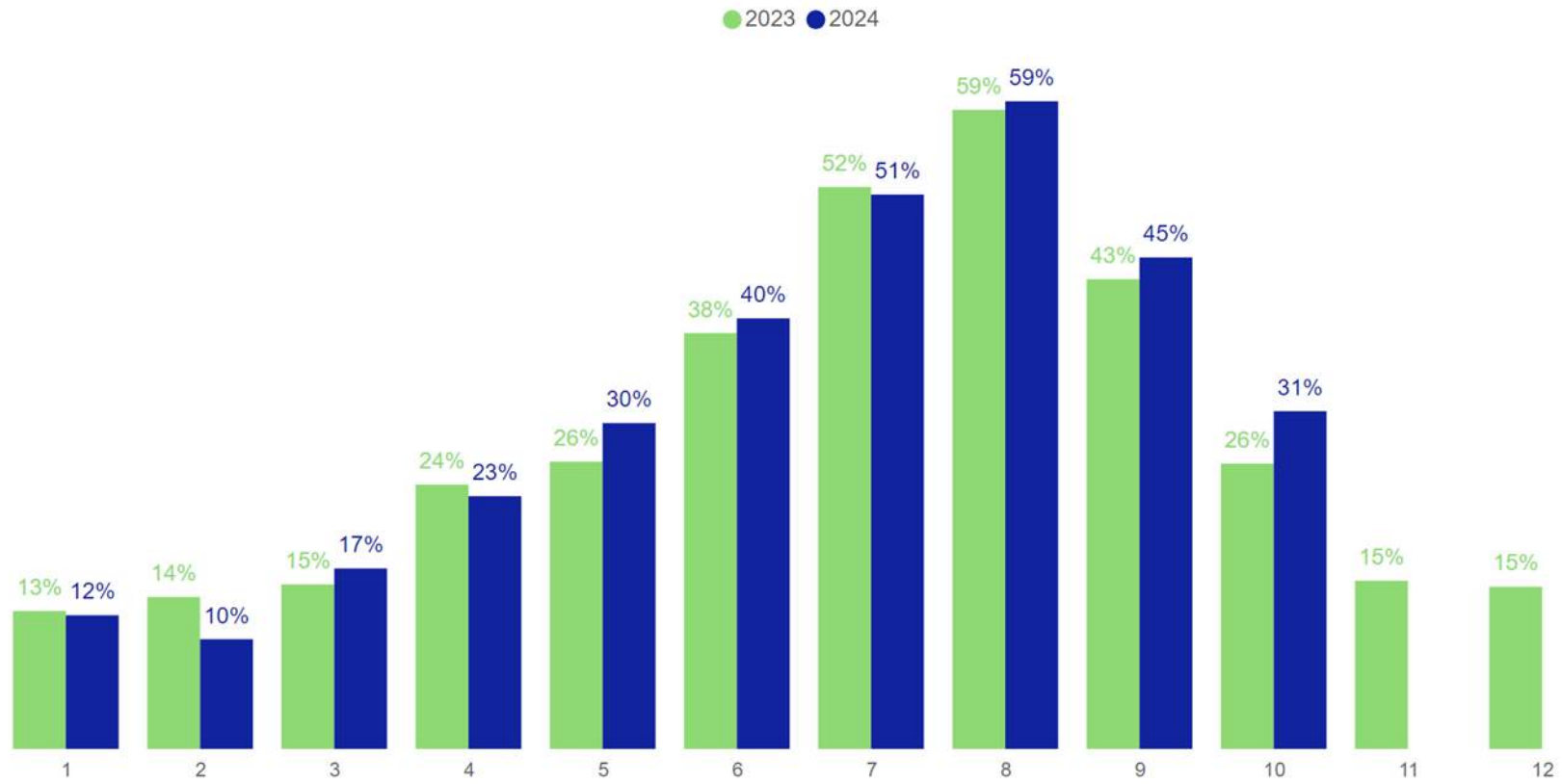
Το Γ' τρίμηνο του 2024, η πληρότητα των καταλυμάτων παρέμεινε σταθερή συγκριτικά με την ίδια περίοδο το 2023. Αν και ο Σεπτέμβριος κατέγραψε μικρή αύξηση στην πληρότητα σε σχέση με το 2023 (45% έναντι 43%), η γενικότερη εικόνα δείχνει σταθερότητα και ισχυρή ζήτηση κατά τη διάρκεια του καλοκαιριού.

Το Δ' τρίμηνο του 2024, ξεκίνησε παρουσιάζοντας αύξηση 31% έναντι 26%.

---

<sup>1</sup> Ταξιδιώτες με λιγότερες από 28 διανυκτερεύσεις

Γράφημα 3: Πληρότητα Βραχυχρόνιας Μίσθωσης



Πηγή: Lighthouse (βάσει Airbnb) - Επεξεργασία INSETE Intelligence

Τον Ιανουάριο του 2024, η πληρότητα διαμορφώθηκε στο 12%, παραμένοντας σε παρόμοια επίπεδα με τον αντίστοιχο μήνα του 2023 (13%). Τον Φεβρουάριο, παρατηρήθηκε μείωση της πληρότητας στο 10%, σε σύγκριση με το 14% του Φεβρουαρίου 2023, ενώ τον Μάρτιο σημειώθηκε αύξηση στο 17%, σε σχέση με το 15% τον Μάρτιο του 2023. Τον Απρίλιο του 2024, η πληρότητα διαμορφώθηκε στο 23%, ελαφρώς χαμηλότερη από το 24% του 2023, ενώ τον Μάιο σημειώθηκε αξιοσημείωτη αύξηση στο 30%, σε σχέση με το 26% τον αντίστοιχο μήνα του προηγούμενου έτους. Τον Ιούνιο, η πληρότητα αυξήθηκε στο 40%, υπερβαίνοντας το 38% του Ιουνίου 2023.

Τον Ιούλιο του 2024, η πληρότητα παρέμεινε σχεδόν σταθερή στο 51%, έναντι 52% τον Ιούλιο του 2023, ενώ τον Αύγουστο επαναλήφθηκε η υψηλή απόδοση του 59%, όπως ακριβώς και τον Αύγουστο του 2023. Τον Σεπτέμβριο του 2024, η πληρότητα διαμορφώθηκε στο 45%, σημειώνοντας αύξηση σε σχέση με το 43% του Σεπτεμβρίου 2023. Τον Οκτώβριο του 2024, η πληρότητα αυξήθηκε στο 31%, υπερβαίνοντας το 26% του Οκτωβρίου του 2023, καταδεικνύοντας την ενίσχυση της ζήτησης και κατά το τέλος της τουριστικής περιόδου.

#### 4.4 Μέση διάρκεια παραμονής <sup>2</sup>

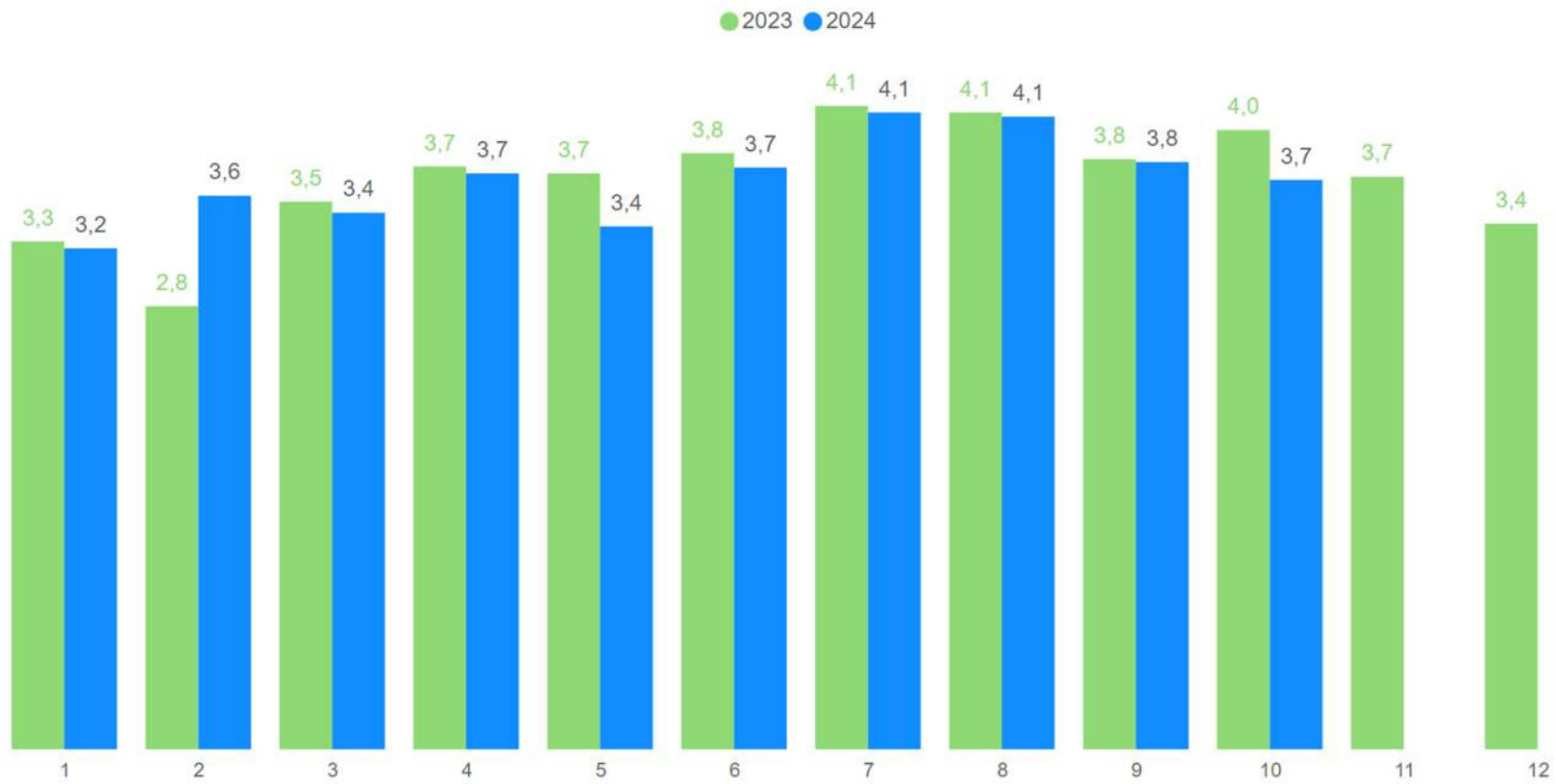
Η μέση διάρκεια παραμονής σε διανυκτερεύσεις την περίοδο Ιανουαρίου-Αυγούστου 2024, συγκρινόμενη με την αντίστοιχη περίοδο του 2023, ήταν οριακά μειωμένη σε όλους τους μήνες, με εξαίρεση τον Φεβρουάριο, όπου καταγράφηκε αύξηση (3,6 διανυκτερεύσεις το 2024 έναντι 2,8 το 2023).

Τους καλοκαιρινούς μήνες (Ιούλιο, Αύγουστο), η μέση διάρκεια παραμονής παραμένει σταθερή και υψηλή, με 4,1 διανυκτερεύσεις και για τα δύο έτη, επιβεβαιώνοντας τη μεγαλύτερη παραμονή των επισκεπτών κατά τη θερινή περίοδο. Τον Σεπτέμβριο του 2024, η μέση διάρκεια παραμονής παρέμεινε σταθερή σε 3,8 διανυκτερεύσεις, διατηρώντας τα ίδια επίπεδα με τον αντίστοιχο μήνα του 2023. Τον Οκτώβριο του 2024, η μέση διάρκεια παραμονής ανήλθε στις 3,7 διανυκτερεύσεις, έναντι 4,0 συγκριτικά με τον Οκτώβριο του 2023.

---

<sup>2</sup> Ταξιδιώτες με λιγότερες από 28 διανυκτερεύσεις

Γράφημα 4: Μέση Διάρκεια Παραμονής Βραχυχρόνιας Μίσθωσης



Πηγή: Lighthouse (βάσει Airbnb) - Επεξεργασία INSETE Intelligence



## 4.5 Προέλευση Ταξιδιωτή

Η διάρθρωση των ταξιδιωτών στο πλαίσιο της βραχυχρόνιας μίσθωσης για το 2024 παρουσιάζει ενδιαφέρουσες διαφοροποιήσεις στη σύνθεση μεταξύ αλλοδαπών και ημεδαπών. Κατά το Α' τρίμηνο του 2024, οι αλλοδαποί αποτελούν το μεγαλύτερο ποσοστό, με την αναλογία τους να κυμαίνεται από 60% έως 66%.

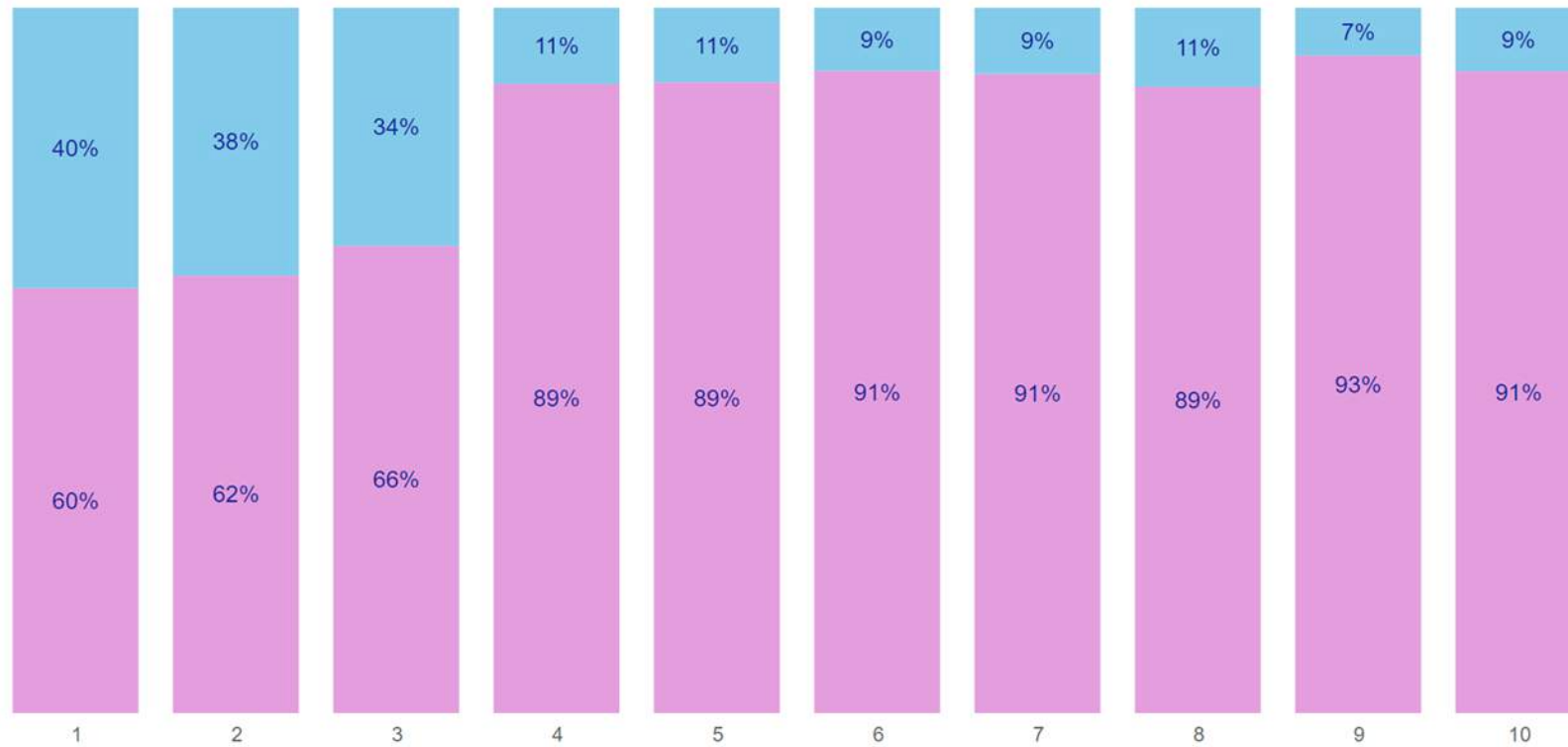
Από τον Απρίλιο, η τουριστική περίοδος προκαλεί σημαντική αύξηση της συμμετοχής των αλλοδαπών, με την αναλογία τους να ανέρχεται στο 89%. Το Β' τρίμηνο του 2024, οι αλλοδαποί ενισχύουν την κυριαρχία τους, φτάνοντας το 91% τον Ιούνιο.

Κατά τη διάρκεια του Γ' τριμήνου, παρατηρείται συνέχιση αυτής της τάσης, με το ποσοστό τους να διατηρείται στο 91% τον Ιούλιο, στο 89% τον Αύγουστο και να αγγίζει το 93% τον Σεπτέμβριο.

Η ισχυρή παρουσία των αλλοδαπών συνεχίζεται και τον Οκτώβριο, με ποσοστό 91%, καθώς η κυριαρχία τους παραμένει σταθερή και κατά τους φθινοπωρινούς μήνες.

Γράφημα 5: Προέλευση Ταξιδιώτη

● Αλλοδαποί (%) ● Ημεδαποί (%)



Πηγή: Lighthouse (βάσει σχολίων στην πλατφόρμα Airbnb) - Επεξεργασία INSETE Intelligence

## 5 Παράρτημα: Σημειώσεις και επεξηγήσεις των στοιχείων των πινάκων και των γραφημάτων

Διεθνείς Αεροπορικές Αφίξεις: Τα στοιχεία αφορούν σε αφίξεις επιβατών με διεθνείς πτήσεις ανεξαρτήτως του τόπου κατοικίας. Η κατηγοριοποίηση των αεροδρομίων γίνεται ως εξής: Δωδεκάνησα: Ρόδος - Κως - Κρήτη: Ηράκλειο - Χανιά, Ιόνιο: Κέρκυρα - Ζάκυνθος - Κεφαλονιά - Άκτιο, Κυκλάδες: Μύκονος - Σαντορίνη, Λοιπά: Σάμος - Σκιάθος - Καβάλα - Μυτιλήνη.

Αφίξεις εσωτερικού στα κυριότερα αεροδρόμια: Επιβάτης που κάνει ταξίδι μετ' επιστροφής, μετριέται δύο φορές: και κατά την άφιξή του στον προορισμό του και κατά την επιστροφή του στην έδρα του. Τα στοιχεία του τελευταίου διαθέσιμου μήνα για το αεροδρόμιο της Αθήνας αποτελούν εκτίμηση του INSETE Intelligence. Η κατηγοριοποίηση των αεροδρομίων γίνεται ως εξής: Δωδεκάνησα: Ρόδος - Κως, Κρήτη: Ηράκλειο - Χανιά, Ιόνιο: Κέρκυρα - Ζάκυνθος - Κεφαλονιά - Άκτιο, Κυκλάδες: Μύκονος - Σαντορίνη, Λοιπά: Σάμος - Σκιάθος - Καβάλα - Μυτιλήνη.

Οδικές αφίξεις: Η καταγραφή των οδικών αφίξεων γίνεται από τα κατά τόπους Αστυνομικά Τμήματα βάσει υπηκοότητας, ανεξαρτήτως τόπου μόνιμης κατοικίας και -συνεπώς- περιλαμβάνει και αλλοδαπούς μετανάστες στην Ελλάδα που επιστρέφουν από ταξίδι στο εξωτερικό. Η κατηγοριοποίηση των χωρών γίνεται ως εξής: Αλβανία: Κακαβιά - Κρυσταλλοπηγή - Σαγιάδα - Μέρτζαρη, Βουλγαρία: Ορμένιο - Κυπρίνος - Νυμφαία - Προμαχώνας - Εξοχή - Αγ. Κων/νος, Βόρεια Μακεδονία: Εύζωνοι - Δοϊράνη - Νίκη, Τουρκία: Καστανιές - Κήποι.

Αφίξεις βάσει Έρευνας Συνόρων της Τράπεζας της Ελλάδος: Τα στοιχεία είναι κατ' εκτίμηση βάσει δειγματοληπτικής έρευνας και αφορούν σε αφίξεις κατοίκων άλλων χωρών, ανεξαρτήτως τρόπου μετάβασης (αεροπορικώς, οδικώς, δια θαλάσσης) και ανεξαρτήτως εθνικότητας, δηλαδή περιλαμβάνουν και Έλληνες μόνιμους κάτοικους εξωτερικού ενώ δεν περιλαμβάνουν αλλοδαπούς που κατοικούν μόνιμα στην Ελλάδα.

Εισπράξεις βάσει Έρευνας Συνόρων της Τράπεζας της Ελλάδος: Η Έρευνα Συνόρων εκτιμά τις εισπράξεις βάσει δειγματοληπτικής έρευνας μεταξύ των κατοίκων άλλων χωρών που επισκέπτονται την Ελλάδα.

# INSETE

Η παρούσα μελέτη υλοποιήθηκε από το INSETE στο πλαίσιο της Πράξης: «Ενίσχυση της θεσμικής και επιχειρησιακής ικανότητας του ΣΕΤΕ» με κωδικό MIS 5000993, η οποία εντάσσεται στο **Επιχειρησιακό Πρόγραμμα “Ανάπτυξη Ανθρώπινου Δυναμικού Εκπαίδευση & Διά Βίου Μάθηση ΕΣΠΑ 2014-2020”** και συγχρηματοδοτείται από το Ευρωπαϊκό Κοινωνικό Ταμείο (ΕΚΤ).



Επιχειρησιακό Πρόγραμμα  
**Ανάπτυξη Ανθρώπινου Δυναμικού,  
Εκπαίδευση και Διά Βίου Μάθηση**  
Με τη συγχρηματοδότηση της Ελλάδας και της Ευρωπαϊκής Ένωσης

